



**แผนพัฒนาท้องถิ่น
(พ.ศ. 2561 – 2565)**

แก้ไขเพิ่มเติม(ฉบับที่ 2)

พ.ศ. 2563

ของ

**องค์การบริหารส่วนตำบลสิบบัวทอง
อำเภอแสวงหา จังหวัดอ่างทอง**

สารบัญ

เรื่อง	หน้า
ส่วนที่ 1 สภาพทั่วไปและข้อมูลพื้นฐาน	1
1. ด้านกายภาพ	1
2. ด้านการเมือง/การปกครอง	2
3. ประชากร	4
4. สภาพทางสังคม	6
5. ระบบบริการพื้นฐาน	6
6. ระบบเศรษฐกิจ	8
7. เศรษฐกิจพอเพียงท้องถิ่น(ด้านการเกษตรและแหล่งน้ำ)	9
8. ศาสนา ประเพณี วัฒนธรรม	10
9. ทรัพยากรธรรมชาติ	11
10. อื่นๆ	11
ส่วนที่ 2 ยุทธศาสตร์การพัฒนาขององค์กรปกครองส่วนท้องถิ่น	12
1. ความสัมพันธ์ระหว่างแผนพัฒนาระดับมหภาค	12
2. ยุทธศาสตร์ขององค์กรปกครองส่วนท้องถิ่น	15
3. การวิเคราะห์เพื่อพัฒนาท้องถิ่น	19
ส่วนที่ 3 การนำแผนพัฒนาท้องถิ่นไปปฏิบัติ	29
1. ยุทธศาสตร์การพัฒนาและแผนงาน	29
2. บัญชีโครงการพัฒนาท้องถิ่น	30
ส่วนที่ 4 การติดตามและประเมินผล	143
1. การติดตามประเมินผลยุทธศาสตร์	143
2. การติดตามประเมินผลโครงการ	146

แผนพัฒนาท้องถิ่น

(พ.ศ. 2561-2565) แก้ไขเพิ่มเติม (ฉบับที่ 2) พ.ศ. 2563

ของ องค์การบริหารส่วนตำบลสีบัวทอง อำเภอแสวงหา จังหวัดอ่างทอง

ส่วนที่ 1 สภาพทั่วไปและข้อมูลพื้นฐาน

1. ด้านกายภาพ

1.1 ที่ตั้ง

องค์การบริหารส่วนตำบลสีบัวทอง อำเภอแสวงหา จังหวัดอ่างทอง เป็นองค์การบริหารส่วนตำบลที่ได้รับการยกฐานะมาจากสภาตำบล จัดตั้งขึ้นตามประกาศกระทรวงมหาดไทย เมื่อวันที่ 23 กุมภาพันธ์ พ.ศ. 2540 เป็นองค์การบริหารส่วนตำบล ขนาดกลาง เมื่อวันที่ 6 ตุลาคม 2551

ตั้งอยู่ เลขที่ 65/1 หมู่ที่ 5 ตำบลสีบัวทอง อำเภอแสวงหา จังหวัดอ่างทอง โดยอยู่ห่างจากอำเภอแสวงหา ระยะทางประมาณ 7 กิโลเมตร ห่างจากจังหวัดอ่างทอง ประมาณ 32 กิโลเมตร ถนนสายปากดง-แสวงหา มีเนื้อที่ทั้งหมดประมาณ 42.02 ตารางกิโลเมตร หรือประมาณ 26,262.5 ไร่ มีอาณาเขตติดต่อกับพื้นที่ใกล้เคียง ดังนี้

ทิศเหนือ ติดต่อกับ ตำบลโพธิ์ทะเล อำเภอค่ายบางระจัน ตำบลหนองกระทุ่ม อำเภอค่ายบางระจัน จังหวัดสิงห์บุรี

ทิศใต้ ติดต่อกับ ตำบลบ้านพราน ตำบลวังน้ำเย็น อำเภอแสวงหา จังหวัดอ่างทอง

ทิศตะวันออก ติดต่อกับ ตำบลแสวงหา อำเภอแสวงหา จังหวัดอ่างทอง

ทิศตะวันตก ติดต่อกับ ตำบลเขาดิน อำเภอเดิมบางนางบวช ตำบลวังลึก อำเภอสสามชุก, ตำบลดอนปรู อำเภอศรีประจันต์ จังหวัดสุพรรณบุรี

1.2 ลักษณะภูมิประเทศ

ภูมิประเทศพื้นที่องค์การบริหารส่วนตำบลสีบัวทอง ส่วนใหญ่เป็นที่ราบลุ่ม เป็นพื้นที่จัดรูปบางส่วน และน้ำชลประทานไหลผ่านมีคลองธรรมชาติ 1 สาย(คลองสีบัวทอง)ไหลผ่านจากทิศเหนือ ถึงทิศใต้ และมีบึงธรรมชาติ 1 แห่ง (บึงสีบัวทอง) เหมาะสมกับการประกอบอาชีพเกษตรกรรม

1.3 สภาพภูมิอากาศ

อากาศร้อนชื้น มี 3 ฤดู

ฤดูร้อนอยู่ในช่วง เดือน กุมภาพันธ์ ถึง เดือนพฤษภาคม

ฤดูฝนอยู่ในช่วง เดือน มิถุนายน ถึง เดือนตุลาคม

ฤดูหนาวอยู่ในช่วง เดือน พฤศจิกายน ถึง เดือน มกราคม

1.4 ลักษณะดิน

ทรัพยากรดิน ลักษณะเป็นดินเหนียว เนื้อดินเป็นดินละเอียดมีความสามารถการระบายน้ำอยู่ในระดับต่ำ

1.5 ลักษณะของแหล่งน้ำ

มีบึงธรรมชาติบึงสีบัวทอง 1 แห่ง เนื้อที่ 120 ไร่

1) บึงที่ 1 ฝั่งตะวันออก พื้นที่บึงประมาณ 27 ไร่ 79 ตารางวา ความจุ 200,000 ลูกบาศก์เมตร

2) บึงที่ 2 ฝั่งตะวันตก พื้นที่บึงประมาณ 29 ไร่ 1 งาน ความจุ 212,600 ลูกบาศก์เมตร

ลำคลองชลประทานสีบัวทอง ไหลผ่าน 1 แห่ง ขนาดกว้างประมาณ 10.00 เมตร

ยาว 10 กิโลเมตร

1.6 ลักษณะของไม้และป่าไม้

เป็นพื้นที่ทำการเกษตร ที่อยู่อาศัย สถานประกอบการอุตสาหกรรมครัวเรือนจึงไม่มีป่าไม้ มีต้นไม้ขนาดเล็กขึ้นในพื้นที่รกร้างว่างเปล่าเพียงบางส่วน

2. ด้านการเมือง/การปกครอง

2.1 เขตการปกครอง

มีจำนวนหมู่บ้าน 11 หมู่บ้าน

2.2 การเลือกตั้ง

จำนวน 11 หมู่บ้าน

เลือกตั้งนายกองค์การบริหารส่วนตำบล 1 คน

คือนายกิตติ บุญประสพ นายกองค์การบริหารส่วนตำบลสีบัวทอง

นายกองค์การบริหารส่วนตำบลเลือกรองนายก 2 คน เลือกเลขานุการนายก 1 คน ดังนี้

1. นางสาวสุวรรณี แจ่มกระจ่าง รองนายกองค์การบริหารส่วนตำบล

2. นายก้อง สวนดอกไม้ รองนายกองค์การบริหารส่วนตำบล

3. นายสุรพงษ์ มุสิกะประพันธ์ เลขานุการนายกองค์การบริหารส่วนตำบล

เลือกตั้งสมาชิกสภาองค์การบริหารส่วนตำบล หมู่บ้านละ 2 คน ดังนี้

ลำดับที่	ชื่อ-สกุล	หมู่ที่	หมายเหตุ
1	นายละม่อม บุญสันต์	1	
2.	นายสำริต ชอบชม	1	
3.	นายอุทัย คุ่มเขตต์	2	
4.	นางจรรยา แก้วมา	2	
5.	นายสมศักดิ์ มณีเนียม	3	
6.	นายอินชา ชาวโต	3	รองประธานสภาฯ
7.	นายประจัน บุญอร่าม	4	
8.	นายประดิษฐ์ มานพ	4	ประธานสภาฯ
9.	นายบุญนำ มีสุข	5	
10.	นายธวัชชัย บุญประสพ	5	
11.	นายเจษฎา ฝ่ายไทย	6	
12.	-	6	ว่าง
13.	นางวันดี เขียนขยัน	7	
14.	-		ว่าง
15.	นายเสน่ห์ สร้อยสนธิ์	8	
16.	นางดวงรัตน์ สอดส่อง	8	
17.	นายพงษ์ศักดิ์ กังฉิน	9	
18.	นางพัชฌนธ์ นาคคำ	9	
19.	นางละม้าย ประดับพันธุ์	10	
20	นายบุญสืบ มั่นคง	10	
21	นายสมบุญรณ์ ทองคำ	11	
22	นายวิชัย วงษ์สด	11	

ฝ่ายปกครอง

หมู่บ้าน	รายชื่อ	ตำแหน่ง	เบอร์โทร.ติดต่อ
หมู่ที่ 1	นายกระมล หาญกิจ	ผู้ใหญ่บ้าน	081-948-1801
หมู่ที่ 2	นางธนัตร์รัตน์ ชื่นเอี่ยม	ผู้ใหญ่บ้าน	-
หมู่ที่ 3	นายสายันต์ พุ่มกล้า	ผู้ใหญ่บ้าน	089-242-7181
หมู่ที่ 4	นายถวิล แจ่มกระจ่าง	กำนัน	089-089-0266
หมู่ที่ 5	นางชั้นทอง เทพบูชา	ผู้ใหญ่บ้าน	093-542-2669
หมู่ที่ 6	นายยุทธพงษ์ กมลฉ่ำ	ผู้ใหญ่บ้าน	084-757-9872
หมู่ที่ 7	นายสิงห์เหิญ บุญอิม	ผู้ใหญ่บ้าน	090-626-9268
หมู่ที่ 8	นายประยุทธ จิตรประสงค์	ผู้ใหญ่บ้าน	089-174-9117
หมู่ที่ 9	นายสวัสดิ์ จันทร์พันธ์โสม	ผู้ใหญ่บ้าน	089-459-0015
หมู่ที่ 10	นางเสนอ สาสนะ	ผู้ใหญ่บ้าน	086-122-7910
หมู่ที่ 11	นายโสภณ ภูระหงษ์	ผู้ใหญ่บ้าน	089-089-1669

มีจำนวนครัวเรือน

หมู่บ้าน	จำนวนครัวเรือน
หมู่ที่ 1	124
หมู่ที่ 2	329
หมู่ที่ 3	342
หมู่ที่ 4	148
หมู่ที่ 5	108
หมู่ที่ 6	313
หมู่ที่ 7	137
หมู่ที่ 8	172
หมู่ที่ 9	143
หมู่ที่ 10	145
หมู่ที่ 11	197
รวม	2,158

แยกเป็น

หมู่ที่	ประชากรชาย	ประชากรหญิง	รวม
1	198	198	396
2	489	457	943
3	464	477	941
4	236	247	483
5	164	155	319
6	531	536	1,067
7	208	227	435
8	258	274	532
9	267	235	502
10	225	262	487
11	332	332	664
รวม	3,369	3,400	6,769

3.2 ช่วงอายุและจำนวนประชากร

หมู่ที่ 1-11 ดังนี้

ช่วงอายุ	เพศ	หมู่ที่											รวม
		1	2	3	4	5	6	7	8	9	10	11	
น้อยกว่า 1 ปี - 17 ปี	ชาย	31	89	82	44	31	122	52	56	47	49	75	678
	หญิง	37	75	77	47	30	105	42	41	36	54	67	611
	รวม	68	164	159	91	61	227	94	97	83	103	142	1,289
อายุ 18 ปี -59 ปี	ชาย	131	288	305	158	105	323	128	152	176	146	204	2,116
	หญิง	117	268	301	161	93	325	144	173	141	164	202	2,089
	รวม	248	556	606	319	198	648	268	325	317	310	406	4,201
อายุมากกว่า 60 ปี	ชาย	36	109	77	34	28	86	32	50	44	30	53	579
	หญิง	44	114	99	39	32	106	41	60	58	44	63	700
	รวม	80	223	176	73	60	192	73	110	102	74	116	1,279
รวมทั้งสิ้น		396	493	941	483	319	1067	435	532	502	487	664	6,769

(ข้อมูลจากสำนักงานทะเบียนอำเภอแสวงหา วันที่ 10 เมษายน 2563)

4. สภาพทางสังคม

1. การศึกษา

- โรงเรียนประถมศึกษา ขยายโอกาส 2 แห่ง คือ โรงเรียนวัดสีบัวทอง และโรงเรียนวัดแก้วกระจ่าง
- ศูนย์พัฒนาเด็กเล็กในสังกัดองค์การบริหารส่วนตำบลสีบัวทอง 2 แห่ง ศูนย์เฉลิมพระเกียรติบ้านสีบัวทอง ศูนย์โรงเรียนวัดแก้วกระจ่าง
- ที่อ่านหนังสือประจำหมู่บ้าน 12 แห่ง

2. สาธารณสุข

- โรงพยาบาลส่งเสริมสุขภาพตำบล 2 แห่ง
 - 1) โรงพยาบาลส่งเสริมสุขภาพตำบลบ้านแก้วกระจ่าง รับผิดชอบ หมู่ที่ 4,5,6,7,8,10
 - 2) โรงพยาบาลส่งเสริมสุขภาพตำบลสีบัวทอง รับผิดชอบ หมู่ที่ 1, 2,3,9,11
- ร้านขายยาแผนปัจจุบัน ตั้งอยู่ หมู่ที่ 2 แห่ง
- อัตราการมีและใช้ส้วมราดน้ำ 100 %

3. อาชญากรรม

- สถานีตำรวจ 1 แห่ง สถานีตำรวจภูธรสีบัวทอง

4. การสังคมสงเคราะห์

- มีชมรมผู้สูงอายุ 1 ชมรม ชมรมผู้พิการ 1 ชมรม
 - ผู้สูงอายุที่รับเบี้ยยังชีพ 1,208 คน
 - ผู้พิการ 211 คน
 - ผู้ป่วยเอดส์ 5 คน
- (ข้อมูล ณ เดือน มีนาคม 2563)

5. ระบบบริการพื้นฐาน

1) การคมนาคมขนส่ง

การคมนาคมของประชากรส่วนใหญ่ในตำบล สัญจรโดยยานพาหนะส่วนตัว บางส่วนใช้รถโดยสารประจำทาง สำหรับถนนสายหลักที่ประชาชนสัญจร ได้แก่

ถนน	หน่วยงานที่รับผิดชอบ
ถนนลาดยางแอสฟัลท์ติกคอนกรีต สายหมู่ 1 ทางเข้าบึงสีบัวทอง	อบต.
ถนนลาดยางกรมชลประทานเรียงคลองสีบัวทอง	กรมชลประทาน
ถนนลาดยางแอสฟัลท์ติกคอนกรีต หมู่ที่ 5 สายบ้านสีบัวทอง – บ้านหนองปรือ	อบต.

ถนนลาดยาง สายบ้านดอนบ่อ – บ้านเขาบวช หมู่ที่ 9	อบจ.
ถนนลาดยาง สายบ้านวังน้ำเย็น – บ้านสีบัวทอง	อบจ.
ถนนลาดยาง สายบ้านหนองยาง – หมู่ที่ 3 บ้านยางกลาง	อบจ.
ถนนลาดยาง สายแยกทางหลวง 3064 – วัดแก้วกระจ่าง	อบจ.
ภายในหมู่บ้านมีถนนลาดยาง, ถนนคอนกรีตเสริมเหล็ก, และถนนดิน ถนนลงลูกรัง หินคลุก	อบต.

5.2 การไฟฟ้า

ในตำบลมีไฟฟ้าเข้าถึงทุกครัวเรือน 100 % มีการใช้โซล่าเซลล์ในไร่นา

5.3 การประปา

ประปาหมู่บ้าน 16 แห่ง

5.4 การโทรคมนาคม

- โทรศัพท์มือถือเกือบทุกหลังคาเรือนคิดเป็นร้อยละ 98

5.5 ไปรษณีย์หรือการสื่อสารการขนส่งและวัสดุ ครุภัณฑ์

- ระบบไปรษณีย์อำเภอแสวงหา

วัสดุ - ครุภัณฑ์ เครื่องมือ

ที่	รายการ	จำนวน	หน่วยงานที่รับผิดชอบ
1	รถแบ็คโฮ	1	กองช่าง
2	รถบรรทุกอเนกประสงค์ติดเครน	1	สำนักปลัด
3	รถบรรทุกเทรลเลอร์	1	กองช่าง
4	รถบรรทุกน้ำอเนกประสงค์	1	สำนักปลัด
5	รถยนต์ส่วนบุคคล	2	สำนักปลัด, กองคลัง
6	รถสามล้อ	1	กองช่าง
7	รถสามล้อซาเล้ง	1	สำนักปลัด
8	กล้องระดับ	1	กองช่าง
9	เครื่องเจีย	1	กองช่าง
10	เลื่อยยนต์	2	สำนักปลัด
1	เลื่อยวงเดือน	2	กองช่าง
12	เครื่องตัดหญ้าแบบเดินตาม	1	สำนักปลัด
13	เครื่องตัดหญ้า สะพาย	9	สำนักปลัด, กองช่าง
14	เครื่องตบดิน	1	กองช่าง
15	รถเข็น	4	สำนักปลัด
16	เครื่องพ่นหมอกควัน	2	สำนักปลัด

6. ระบบเศรษฐกิจ

6.1 การเกษตร

หมู่ที่	ครัวเรือน เกษตรกร (ครัวเรือน)	พื้นที่ ทั้งหมด (ไร่)	พื้นที่การเกษตร(ไร่)						รวมพื้นที่ เกษตร (ไร่)
			ข้าว	ไม้ผล	พืชไร่	พืชผัก	ไม้ดอก	อื่นๆ	
1	124	2,175	1,084.75	2.50	460.93	1.00	0.00	0.00	1,549.18
2	84	2,572	973.25	7.00	94.25	0.00	0.00	0.00	1,074.50
3	113	3,252	779.75	79.24	167.50	5.75	0.00	2.00	1,034.24
4	67	1,537	523.50	44.25	122.75	6.50	0.00	9.75	696.75
5	72	1,208	474.14	1.66	264.75	17.53	0.00	0.00	758.08
6	160	3,039	1,155.00	33.35	677.75	23.50	2.50	1.75	1,893.85
7	121	2,158	1,248.00	7.74	190.00	1.25	0.00	0.00	1,446.99
8	77	2,257	589.75	42.64	460.25	0.00	0.00	0.00	1,092.64
9	83	2,254	918.64	2.50	247.00	0.00	0.00	0.00	1,168.14
10	92	2,141	763.25	2.30	115.75	4.75	0.00	0.00	886.05
11	66	1,922	443.63	10.75	190.00	0.00	0.00	0.00	644.38
รวม	1,059	24,515	8,953.66	233.93	2,980.93	60.28	2.50	13.50	12,244.80

ข้อมูลจากสำนักงานเกษตรอำเภอแสวงหา)

ประชากรส่วนใหญ่ในพื้นที่ตำบลสีบัวทอง ประกอบอาชีพทำนาเป็นอาชีพหลัก และทำไร่อ้อย ทำสวน ปลูกพืชผัก เช่น มะม่วง กลัวย มะนาว มะกรูด ขิง ข่า ตะไคร้ ค่ะน้า แดง ถั่ว มะเขือ ตลอดจนกิ่งพันธุ์ไม้ ฯลฯ

6.2 การประมง

มีการเลี้ยงปลาบ่อ ร้อยละ 1.5 ของครัวเรือน

6.3 การปศุสัตว์

เลี้ยงโคเนื้อ เป็ดไข่ ไก่ไข่ ไก่พื้นเมือง สุกร ฯลฯ คิดเห็นร้อยละ 13 ของครัวเรือน

6.4 การบริการ

มีร้านเสริมสวย ตัดผม การบริการนวดแผนไทย ฯลฯ คิดเป็น 3 ของครัวเรือน

6.5 การท่องเที่ยว

มีโฮมสเตย์ 1 แห่ง หมู่ที่ 3 แหล่งท่องเที่ยว เช่นโครงการฟาร์มตัวอย่างฯ อนุสาวรีย์วีรชน ศาลปู่ปิ่น บึงสีบัวทอง วัดในพื้นที่ วัดสีบัวทอง วัดแก้วกระจ่าง วัดเรไร

6.6 อุตสาหกรรม

มีอุตสาหกรรมขนาดเล็ก บางส่วนการแปรรูปสายไฟ พลาสติก หมู่ที่ 11 โรงงานผลิตน้ำดื่ม หมู่ที่ 6 คิดเป็นร้อยละ 3 ของครัวเรือน

6.7 การพาณิชย์และกลุ่มอาชีพ

การค้าขาย กิจการพาณิชย์ ธุรกิจส่วนตัว คิดเป็นร้อยละ 20 ของครัวเรือน กลุ่มอาชีพมีทุกหมู่บ้าน หมู่ละ 1-3 กลุ่มอาชีพ เช่นกลุ่มประดิษฐ์เกสรดอกไม้ กลุ่มเลี้ยงไก่พื้นเมือง กลุ่มเกษตรกร กลุ่มทำไร่ ฯ

หน่วยธุรกิจในเขตองค์การบริหารส่วนตำบล

- บั้มน้ำมัน	2	แห่ง
- บั้มน้ำมัน (หลอด/หยอดเหรียญ)	14	แห่ง
- กลุ่มอาชีพ	22	กลุ่ม
- ลานตากข้าว	1	แห่ง
- ร้านซ่อมรถขนาดเล็ก	4	แห่ง

6.8 แรงงาน

มีการรับจ้างทั่วไปและประกอบอาชีพรับจ้างในโรงงานอุตสาหกรรมในจังหวัดใกล้เคียง คิดเป็นร้อยละ 25 ของครัวเรือน

7. เศรษฐกิจพอเพียง(ด้านการเกษตรและแหล่งน้ำ)

7.1 ข้อมูลพื้นฐานของหมู่บ้านหรือชุมชน จำนวน 11 หมู่บ้าน

หมู่ที่	ชื่อหมู่บ้าน	ทำนา (ครัวเรือน)	พื้นที่ ทำนา (ไร่)	ทำไร่อ้อย (ครัวเรือน)	พื้นที่ ทำไร่อ้อย (ไร่)	อื่นๆ (ครัวเรือน)	พื้นที่ (ไร่)
1	บ้านดอนแจง	50	650	55	1350	10	15
2	บ้านสีบัวทอง	68	1787	9	88	-	-
3	บ้านยางกลาง	62	720	116	1,000	15	50
4	บ้านคลองชะอม	45	1000	30	400	7	50
5	บ้านหนองปรือ	4	27	25	250	-	-
6	บ้านแก้วกระจ่าง,ดอนกระเบื้อง	95	1385	40	500	40	80
7	บ้านยางอู่	48	621	11	78	5	7
8	บ้านยางท่าเฝือก	43	768	25	230	-	-
9	บ้านหนองเสือ	59	890	8	120	-	-
10	บ้านคลองขุด	80	948	5	40	12	59
11	บ้านไร่อ้อยเขต 2	22	162	16	230	-	-

(ข้อมูลจากผู้ใหญ่บ้าน)

7.2 ข้อมูลด้านการเกษตร

ครัวเรือนประกอบอาชีพด้านการเกษตร 1,355 ครัวเรือน พื้นที่การเกษตร 24,321 ไร่

7.3 ข้อมูลด้านแหล่งน้ำ

มีคลองชลประทาน 1 แห่ง คุนาส่งน้ำ ระบายน้ำ มีทุกหมู่บ้าน

บึงสีบัวทองแหล่งน้ำธรรมชาติ บึงสีบัวทอง 1 แห่ง

น้ำการเกษตรในฤดูแล้งไม่เพียงพอแก่การเกษตร มีการเจาะบ่อบาดาลส่วนตัวของเกษตรกร

มีป่อบาดาล

หมู่ที่	จำนวนครัวเรือนที่มีป่อบาดาล (ครัวเรือน)	จำนวนป่อบาดาล (บ่อ)
1	80	110
2	25	60
3	15	35
4	30	60
5	30	50
6	120	120
7	40	40
8	25	45
9	10	40
10	21	21
11	20	20

7.4 ข้อมูลด้านแหล่งน้ำกิน น้ำใช้ (น้ำอุปโภค-บริโภค)

ระบบประปาหมู่บ้าน 16 แห่ง สภาพปัญหาที่พบแรงดันน้ำปลายของหมู่บ้าน น้ำไม่เพียงพอสร้างความรำคาญใจของครัวเรือนที่อยู่ปลายสายของท่อส่งน้ำประปา และในบางครั้งที่มีการชำรุดซ่อมแซมน้ำไม่มีคุณภาพมีขุ่นดำ

8. ศาสนา ประเพณี วัฒนธรรม

8.1 การนับถือศาสนา

นับถือศาสนาพุทธ ร้อยละ 99.99 มีวัด 3 แห่ง วัดสีบัวทอง , วัดเรไร ตั้งอยู่หมู่ที่ 2 วัดแก้วกระจ่าง ตั้งอยู่หมู่ที่ 6

ศาสนาคริสต์ ร้อยละ 0.01

8.2 ประเพณีและงานประจำปี

งานสวดดีวีรชน งานลอยกระทง งานสงกรานต์ บุญเข้าพรรษา ออกพรรษา อุปสมบทนาคหมู่ วัดสีบัวทอง

8.3 ภูมิปัญญาท้องถิ่น ภาษาถิ่น

ทำขวัญนาค เพลงฉ่อย เพลงอีแซว ลิเก ลำตัด เป็นต้น

8.4 สินค้าพื้นเมืองและของที่ระลึก

สินค้าทางการเกษตรต่างๆ ข้าวไรท์เบอร์รี่ ตะกร้าจักสาน ดอกไม้ประดิษฐ์ ขนมพื้นบ้าน น้ำพริก

9. ทรัพยากรธรรมชาติ

9.1 น้ำ

- คลองชลประทานสีบัวทอง ไหลผ่าน หมู่ที่ 2,3,4,5,6,7,8 และ10 กว้างประมาณ 10 เมตร ยาวประมาณ 10 กิโลเมตร

- บึงสีบัวทอง พื้นที่ 120 ไร่ มีบึงน้ำ 2 บึง

9.2 ป่าไม้

- ไม่มีพื้นที่ป่า มีต้นไม้ขึ้นในที่รกร้างว่างเปล่าเพียงเล็กน้อย

9.3 ภูเขา (ไม่มี)

9.4 คุณภาพทรัพยากรธรรมชาติ

ในที่เป็นพื้นที่การเกษตรทำการเกษตรเต็มพื้นที่ ส่วนที่เหลือเป็นที่อยู่อาศัย สถานประกอบการ ต่างๆ ไม่มีพื้นที่ที่เป็นทรัพยากรธรรมชาติ มีเพียงแหล่งน้ำธรรมชาติ ที่มีคุณภาพค่อนข้างดี

10. อื่น ๆ

-โครงการฟาร์มตัวอย่างตามพระราชดำริฯ	1 แห่ง
- ลูกเสือชาวบ้าน	1 รุ่น
- คณะกรรมการพัฒนาสตรีระดับตำบล	55 คน
- อาสาสมัครป้องกันภัยฝ่ายพลเรือน จำนวน 4 รุ่น (อปพร.อบต.สีบัวทอง)	170 คน
- อาสาสมัครตำรวจชุมชน	61 คน
- คณะกรรมการศูนย์พัฒนาครอบครัว	99 คน

ส่วนที่ 2

ยุทธศาสตร์องค์กรปกครองส่วนท้องถิ่น ความสัมพันธ์ระหว่างแผนพัฒนาระดับมหภาค

1. แผนยุทธศาสตร์ชาติ 20 ปี

วิสัยทัศน์ “ ประเทศมีความมั่นคง มั่งคั่ง ยั่งยืน เป็นประเทศพัฒนาแล้ว ด้ายการพัฒนาตามหลักปรัชญาของเศรษฐกิจพอเพียง ”

ความมั่นคง

- การมีความปลอดภัย จากภัยและการเปลี่ยนแปลงทั้งภายในประเทศและภายนอกประเทศในทุกระดับ ทั้งระดับประเทศ สังคม ชุมชน ครัวเรือน และปัจเจกบุคคล และความมั่นคงในทุกมิติ ทั้งมิติเศรษฐกิจ สังคม สิ่งแวดล้อม และการเมือง
- ประเทศ มีความมั่นคงในเอกราช และอธิปไตย มีสถาบันชาติ ศาสนา พระมหากษัตริย์เข้มแข็ง เป็นศูนย์กลางและเป็นที่ยึดเหนี่ยวจิตใจของประชาชน ระบบการเมืองมีความมั่นคง เป็นกลไกนำไปสู่การบริหารประเทศที่ต่อเนื่องและและโปร่งใสตามหลักธรรมาภิบาล
- สังคม มีความปรองดองและความสามัคคี สามารถฉีกกำลังเพื่อพัฒนาประเทศ ชุมชน มีความเข้มแข็ง ครอบคลุมรอบอุ้น
- ประชาชน มีความมั่นคงในชีวิต มีงานและรายได้ที่มั่นคงพอเพียงกับการดำรงชีวิตมีที่อยู่อาศัย และปลอดภัยในชีวิตและทรัพย์สิน
- ฐานทรัพยากรและสิ่งแวดล้อม มีความมั่นคงของอาหาร พลังงาน และน้ำ

ความมั่งคั่ง

- ประเทศไทยมีการขยายตัวของเศรษฐกิจอย่างต่อเนื่อง ยกกระดับเป็นประเทศในกลุ่มประเทศรายได้สูง ความเหลื่อมล้ำของการพัฒนาลดลง ประชากรได้รับผลประโยชน์จากการพัฒนาอย่างเท่าเทียมกันมากขึ้น
- เศรษฐกิจมีความสามารถในการแข่งขันสูง สามารถสร้างรายได้ ทั้งจากภายในกลุ่มประเทศและภายนอกประเทศ สร้างฐานเศรษฐกิจและสังคมแห่งอนาคต และเป็นจุดสำคัญของการเชื่อมโยงในภูมิภาคทั้ง การคมนาคมขนส่ง การผลิต การค้า การลงทุน และการทำธุรกิจ มีบทบาทสำคัญในระดับภูมิภาคและระดับโลก เกิดสายสัมพันธ์ทางเศรษฐกิจและการค้าอย่างมีพลัง
- ความสมบูรณ์ในทุนที่จะสามารถสร้างการพัฒนาต่อเนื่อง ได้แก่ ทุนมนุษย์ ทุนทางปัญญา ทุนทางการเงิน ทุนที่เป็นเครื่องมือเครื่องจักร ทุนทางสังคม และทุนทรัพยากรธรรมชาติและสิ่งแวดล้อม

ความยั่งยืน

- การพัฒนาที่สามารถสร้างความเจริญ รายได้ และคุณภาพชีวิต ของประชาชนให้เพิ่มขึ้นอย่างต่อเนื่อง ซึ่งเป็นการเจริญเติบโตของเศรษฐกิจที่ไม่ใช่ทรัพยากรธรรมชาติเกินพอดี ไม่สร้างมลภาวะต่อสิ่งแวดล้อม จนเกินความสามารถในการรองรับ และเยียวยาของระบบนิเวศน์

- การผลิตและการบริโภคเป็นมิตรกับสิ่งแวดล้อม และสอดคล้องกับกฎ ระเบียบ ของประชาคมโลก ซึ่งเป็นยอมรับร่วมกัน ความอุดมสมบูรณ์ ของทรัพยากรธรรมชาติและสิ่งแวดล้อมมีคุณภาพดีขึ้น คนมีความรับผิดชอบต่อสังคม มีความเอื้ออาทร เสียสละเพื่อประโยชน์ส่วนรวม

- มุ่งประโยชน์ส่วนรวมอย่างยั่งยืน ให้ความสำคัญกับการมีส่วนร่วมของประชาชนทุกภาคส่วน เพื่อการพัฒนาในทุกระดับอย่างสมดุล มีเสถียรภาพและยั่งยืน

- ประชาชนทุกภาคส่วนในสังคมยึดถือ และปฏิบัติตามปรัชญาของเศรษฐกิจพอเพียง

ยุทธศาสตร์การพัฒนา

- (1) ยุทธศาสตร์ด้านความมั่นคง
- (2) ยุทธศาสตร์ด้านการสร้างความสามารถในการแข่งขัน
- (3) ยุทธศาสตร์การพัฒนาและเสริมสร้างศักยภาพคน
- (4) ยุทธศาสตร์ด้านการสร้างโอกาสความเสมอภาคและความเท่าเทียมกันทางสังคม
- (5) ยุทธศาสตร์ด้านการสร้างการเติบโตบนคุณภาพชีวิตที่เป็นมิตรกับสิ่งแวดล้อม

2. แผนพัฒนาเศรษฐกิจและสังคมแห่งชาติ ฉบับที่ 12

- (1) ยุทธศาสตร์ที่ 1 การเสริมสร้างพัฒนาและพัฒนาศักยภาพทุนมนุษย์
- (2) ยุทธศาสตร์ที่ 2 การสร้างความเป็นธรรมและลดความเหลื่อมล้ำทางสังคม
- (3) ยุทธศาสตร์ที่ 3 สร้างความเข้มแข็งทางเศรษฐกิจและแข่งขันได้อย่างยั่งยืน
- (4) ยุทธศาสตร์ที่ 4 การเติบโตที่เป็นมิตรกับสิ่งแวดล้อมเพื่อการพัฒนาอย่างยั่งยืน
- (5) ยุทธศาสตร์ที่ 5 การเสริมความมั่นคงแห่งชาติเพื่อการพัฒนา ประเทศสู่ความมั่นคงและยั่งยืน
- (6) ยุทธศาสตร์ที่ 6 การบริหารจัดการในภาครัฐ การป้องกันการทุจริตประพฤติมิชอบและธรรมาภิบาล

ในสังคมไทย

- (7) ยุทธศาสตร์ที่ 7 การพัฒนาโครงสร้างพื้นฐานและระบบโลจิสติกส์
- (8) ยุทธศาสตร์ที่ 8 การพัฒนาวิทยาศาสตร์ เทคโนโลยี วิจัย และนวัตกรรม
- (9) ยุทธศาสตร์ที่ 9 การพัฒนาภาค เมือง และพื้นที่เศรษฐกิจ
- (10) ยุทธศาสตร์ที่ 10 ความร่วมมือระหว่างประเทศเพื่อการพัฒนา

3. แผนพัฒนาภาค/แผนพัฒนากลุ่มจังหวัด/แผนพัฒนาจังหวัด

3.1 ยุทธศาสตร์การพัฒนากากลาง

3.1.1 พัฒนากาฐานเศรษฐกิจหลักของประเทศให้มีการพัฒนาอย่างต่อเนื่อง เพื่อรักษาเสถียรภาพ การพัฒนาอุตสาหกรรมเกษตร การบริการ การลงทุนให้มีความมั่นคงและเพื่อเพิ่มขีดความสามารถในการแข่งขัน ของประเทศ เช่น ส่งเสริมการพัฒนาพื้นที่นิคมอุตสาหกรรม ส่งเสริมอุตสาหกรรมขนาดกลางและขนาดย่อม พัฒนาการเกษตร พื้นฟูการบริหารจัดการแหล่งท่องเที่ยว พัฒนาประสิทธิภาพโลจิสติกส์

3.1.2 พัฒนาศักยภาพคน ครอบครั้ว ชุมชนและสังคมให้มีคุณภาพ มีธรรมาภิบาล เพื่อพร้อมรับ การการเปลี่ยนแปลงเศรษฐกิจโลก ควบคู่กับการยกระดับคุณภาพชีวิต ของประชาชนให้ดีขึ้น เช่นส่งเสริมการเรียนรู้

การสอนนอกระบบ การอาชีวศึกษา ส่งเสริมการวิจัยและพัฒนาโดยเฉพาะด้านวิทยาศาสตร์ และเทคโนโลยี ส่งเสริมบทบาทของครอบครัว ชุมชนและภาคประชาสังคม ในการสร้างวัฒนธรรมในการดูแลสุขภาพ

3.1.3 อนุรักษ์ ฟื้นฟู และพัฒนาทรัพยากรธรรมชาติและสิ่งแวดล้อมให้มีความสมดุล ต่อระบบ นิเวศน์ เพื่อสนับสนุนการพัฒนาฐานเศรษฐกิจ หลักของประเทศ โดยเร่งแก้ไขปัญหาการกัดเซาะชายฝั่งทะเล ป้องกันปัญหาสิ่งแวดล้อม ฟื้นฟูคุณภาพน้ำแม่น้ำเจ้าพระยา ส่งเสริมการมีส่วนร่วมของภาคีการพัฒนาอนุรักษ์และ รักษาทรัพยากรธรรมชาติและสิ่งแวดล้อม

3.1.4 เสริมสร้างศักยภาพการพัฒนาเมืองและพื้นที่ชายแดนตามแนวเศรษฐกิจกับประเทศเพื่อนบ้านทั้งแนวเหนือ-ใต้ และแนวตะวันออก-ตะวันตก เพื่อเป็นประตูการค้าเชื่อมโยงประเทศเพื่อนบ้านและ นานาชาติ

3.1.5 บริหารจัดการพัฒนาพื้นที่เมืองและชนบทอย่างมีส่วนร่วมและเกื้อกูลกันเพื่อให้มีการจัด ระเบียบรูปแบบการพัฒนาเมืองและชุมชนได้สอดคล้องกับการพัฒนาโครงสร้างพื้นฐานและความต้องการของ ชุมชน

3.2 แผนพัฒนากลุ่มจังหวัด

ยุทธศาสตร์การพัฒนากลุ่มจังหวัดภาคกลางตอนบน (พระนครศรีอยุธยา ชัยนาท ลพบุรี สิงห์บุรี อ่างทอง)

วิสัยทัศน์ “ลุ่มน้ำแห่งประวัติศาสตร์ ศูนย์กลางเศรษฐกิจที่ยั่งยืน”

ยุทธศาสตร์ที่ 1 เพิ่มประสิทธิภาพการผลิต การตลาด โดยใช้นวัตกรรมยกระดับสินค้าเกษตร การแปรรูป อุตสาหกรรม และผู้ประกอบการ SME 4.0

ยุทธศาสตร์ที่ 2 ฟื้นฟูและยกระดับแหล่งท่องเที่ยว กิจกรรมผลิตภัณฑ์ชุมชน และปรับปรุงสิ่ง อำนวยความสะดวก ความปลอดภัยให้ได้มาตรฐานสากล เพื่อสร้างความประทับใจแก่นักท่องเที่ยว

ยุทธศาสตร์ที่ 3 บริหารจัดการทรัพยากรน้ำ มลภาวะสิ่งแวดล้อมที่มีคุณภาพ และสร้างมูลค่าเพิ่ม จากผักตบชวาโดยใช้นวัตกรรม

ยุทธศาสตร์ที่ 4 พัฒนาระบบโครงข่ายคมนาคม Logistic พัฒนาสภาพแวดล้อม ชะยะมูลฝอย และการจัดการเมือง และชุมชนให้น่าอยู่

3.3 แผนพัฒนาจังหวัด

วิสัยทัศน์ “อ่างทองเมืองน่าอยู่ น่าเที่ยวแหล่งผลิตสินค้าเกษตรและอาหารปลอดภัย”

พันธกิจ

1. พัฒนาจังหวัดอ่างทองให้เป็นเมืองน่าอยู่
2. ส่งเสริมการผลิตและจำหน่ายสินค้าเกษตรและอาหารปลอดภัย
3. ยกระดับการท่องเที่ยวเชิงวัฒนธรรม

ตำแหน่งยุทธศาสตร์จังหวัด

1. เมืองน่าอยู่
2. แหล่งผลิตสินค้าเกษตรและอาหารปลอดภัย

3. การท่องเที่ยวเชิงวัฒนธรรม

เป้าประสงค์

1. คุณภาพชีวิตที่ดีขึ้นของประชาชน
2. แหล่งผลิตสินค้าเกษตรและอาหารปลอดภัยที่ได้มาตรฐาน
3. รายได้ด้านการท่องเที่ยวที่เพิ่มขึ้น

ประเด็นยุทธศาสตร์

- ยุทธศาสตร์ที่ 1 พัฒนาเมืองน่าอยู่ สู้สังคมมั่นคง และเป็นสุข
 ยุทธศาสตร์ที่ 2 พัฒนาผลิตภัณฑ์สู่ระดับมาตรฐานสากล
 ยุทธศาสตร์ที่ 3 ส่งเสริมการท่องเที่ยวเชิงวัฒนธรรม

3.4 ยุทธศาสตร์การพัฒนาขององค์กรปกครองส่วนท้องถิ่นในเขตจังหวัดอ่างทอง

- ยุทธศาสตร์ที่ 1 การพัฒนาสังคมและคุณภาพชีวิต
 ยุทธศาสตร์ที่ 2 การพัฒนาด้านศิลปวัฒนธรรม
 ยุทธศาสตร์ที่ 3 การพัฒนาด้านเศรษฐกิจ
 ยุทธศาสตร์ที่ 4 การพัฒนาด้านโครงสร้างพื้นฐาน
 ยุทธศาสตร์ที่ 5 การพัฒนาผังเมือง ทริพยากรธรรมชาติ และสิ่งแวดล้อม
 ยุทธศาสตร์ที่ 6 การบริหารจัดการที่ดี
 ยุทธศาสตร์ที่ 7 การพัฒนาตามนโยบายรัฐบาล และยุทธศาสตร์การพัฒนาจังหวัด

3.5 ยุทธศาสตร์การพัฒนาขององค์การบริหารส่วนจังหวัดอ่างทอง

วิสัยทัศน์ “ท้องถิ่นเมืองน่าอยู่ น่าเที่ยว ประชาชนมีคุณภาพชีวิตที่ดีใส แหล่งอาหารปลอดภัย ภายใต้การบริหารจัดการที่ดี”

ประเด็นยุทธศาสตร์

- ยุทธศาสตร์ที่ 1 การพัฒนาสังคมและคุณภาพชีวิต
 ยุทธศาสตร์ที่ 2 การพัฒนาโครงสร้างพื้นฐาน
 ยุทธศาสตร์ที่ 3 การพัฒนาเศรษฐกิจ
 ยุทธศาสตร์ที่ 4 การพัฒนาเมืองน่าอยู่ น่าเที่ยว

เป้าประสงค์

1. เพื่อสนับสนุน ส่งเสริมให้นักเรียนได้มีโอกาสศึกษาต่อในระดับที่สูงขึ้น เพื่อเพิ่มช่องทางในการประกอบอาชีพที่มั่นคง
2. เพื่อยกระดับคุณภาพชีวิตของประชาชน ด้านสาธารณสุข ด้านสังคมสงเคราะห์ ด้านการศึกษา เพื่อพัฒนาสู่ความเข้มแข็งของประชาชน
3. เพื่อพัฒนาโครงสร้างพื้นฐานให้ได้มาตรฐานทั่วถึง
4. เพื่อส่งเสริมให้จังหวัดเป็นแหล่งอาหารปลอดภัย และเกษตรปลอดภัย เพื่อให้ประชาชนมีรายได้เพิ่มขึ้น มีความเป็นอยู่ที่ดี

5. เพื่อพัฒนาอาชีพ กลุ่มอาชีพ การทำเกษตรกรรม สร้างรายได้ให้แก่ประชาชนใน
จังหวัดอ่างทอง
6. เพื่อพัฒนาให้จังหวัดอ่างทอง เป็นเมืองน่าอยู่ ส่งเสริมการท่องเที่ยว
7. เพื่อส่งเสริม อนุรักษ์ และฟื้นฟูขนบธรรมเนียม ประเพณี ศิลปะ วัฒนธรรม
ภูมิปัญญาท้องถิ่น ในจังหวัดอ่างทองให้คงอยู่สืบไป
8. เพื่อรณรงค์ให้ประชาชนมีความตระหนักและให้ความสำคัญในการพัฒนา อนุรักษ์
ฟื้นฟูทรัพยากรธรรมชาติและสิ่งแวดล้อม
9. เพื่อองค์การบริหารส่วนจังหวัดมีการบริหารจัดการที่ดี สามารถให้บริการสาธารณะ
แก่ประชาชนได้อย่างมีประสิทธิภาพ
10. เพื่อสนับสนุนการพัฒนาจังหวัดตามนโยบายรัฐบาล ยุทธศาสตร์กลุ่มจังหวัด
ยุทธศาสตร์จังหวัด

กรอบยุทธศาสตร์ขององค์กรปกครองส่วนท้องถิ่นในเขตจังหวัดอ่างทอง

ที่	ยุทธศาสตร์	ด้าน	แผนงาน
1.	ยุทธศาสตร์ที่ 1 การพัฒนาสังคมและคุณภาพชีวิต	ด้านบริการชุมชนและสังคม	1. แผนงานการศึกษา 2. แผนงานสาธารณสุข 3. แผนงานสังคมสงเคราะห์ 4. แผนงานสร้างความเข้มแข็งของชุมชน 5. แผนงานการศาสนา วัฒนธรรม และนันทนาการ
2.	ยุทธศาสตร์ที่ 2 การพัฒนาโครงสร้างพื้นฐาน	1. ด้านบริการชุมชนและสังคม 2. ด้านการเศรษฐกิจ	1. แผนงานเคหะและชุมชน 2. แผนงานอุตสาหกรรมและการโยธา
3.	ยุทธศาสตร์ที่ 3 การพัฒนาเศรษฐกิจ	ด้านการเศรษฐกิจ	1. แผนงานสร้างความเข้มแข็งของชุมชน
4	ยุทธศาสตร์ที่ 4 การพัฒนาเมืองน่าอยู่และน่าเที่ยว	1. ด้านบริหารทั่วไป 2. ด้านบริการชุมชนและสังคม 3. ด้านการเศรษฐกิจ 4. ด้านการดำเนินงานอื่นๆ	1. แผนงานบริหารทั่วไป 2. แผนงานการศึกษา 3. แผนงานสาธารณสุข 4. แผนงานเคหะและชุมชน 5. แผนงานสร้างความเข้มแข็งของชุมชน 6. แผนงานการศาสนา วัฒนธรรม และนันทนาการ 7. แผนงานอุตสาหกรรมและการโยธา 8. แผนงานการเกษตร 9. แผนงานงบกลาง
รวม	4 ยุทธศาสตร์	4 ด้าน	9 แผนงาน

3.6 ยุทธศาสตร์อำเภอแสวงหา

1. พัฒนาอำเภอแสวงหาให้น่าอยู่
2. ส่งเสริมให้มีการพัฒนาการเกษตรอย่างยั่งยืน
3. พัฒนาองค์ความรู้และเผยแพร่ปรัชญาเศรษฐกิจพอเพียง

3.7 นโยบายรัฐบาล

- 1) ปกป้องและเชิดชูสถาบันพระมหากษัตริย์
- 2) รักษาความมั่นคงของรัฐและการต่างประเทศ
- 3) ลดความเหลื่อมล้ำของสังคมและการสร้างโอกาสเข้าถึงบริการของรัฐ

- 4) การศึกษาและเรียนรู้ การทะนุบำรุงศาสนา ศิลปะและวัฒนธรรม
- 5) ยกระดับคุณภาพบริการด้านสาธารณสุข และสุขภาพของประชาชน
- 6) เพิ่มศักยภาพทางเศรษฐกิจของประเทศ
- 7) ส่งเสริมบทบาทและการใช้โอกาสในประชาคมอาเซียน เร่งพัฒนาความเชื่อมโยงการขนส่งภายในภูมิภาคและอาเซียน
- 8) พัฒนาและส่งเสริมการใช้ประโยชน์จากวิทยาศาสตร์ เทคโนโลยี การวิจัยและการพัฒนาและนวัตกรรม
- 9) รักษาความมั่นคงของฐานทรัพยากร และการสร้างสมดุลระหว่างการอนุรักษ์การใช้ประโยชน์อย่างยั่งยืน
- 10) ส่งเสริมการบริหารราชการแผ่นดินที่มีธรรมาภิบาลและการป้องกันการทุจริตและประพฤติมิชอบในภาครัฐ
- 11) ปรับปรุงกฎหมายและกระบวนการยุติธรรม

3.8 นโยบายผู้บริหาร

- 1) พัฒนาด้านคนและสังคม
- 2) พัฒนาด้านเศรษฐกิจ
- 3) พัฒนาด้านทรัพยากรธรรมชาติและสิ่งแวดล้อม
- 4) พัฒนาด้านการเมืองการบริหาร
- 5) พัฒนาด้านแหล่งน้ำ
- 6) พัฒนาด้านโครงสร้างพื้นฐาน

3.9 ยุทธศาสตร์การพัฒนาขององค์การบริหารส่วนตำบลสีบัวทอง

วิสัยทัศน์ “ดำเนินตามแนวทางเศรษฐกิจพอเพียง ยึดหลักธรรมาภิบาล เป็นองค์กรสร้างประโยชน์สุขแก่ประชาชน”

ยุทธศาสตร์การพัฒนาและแนวทางการพัฒนา

1. ยุทธศาสตร์พัฒนาด้านคน สังคมมั่นคง และเป็นสุข

- 1.1 แนวทางการพัฒนาส่งเสริมสนับสนุนด้านการศึกษา อย่างทั่วถึง เท่าเทียม
- 1.2 แนวทางการพัฒนาส่งเสริมสนับสนุนด้านสาธารณสุข การฟื้นฟู ป้องกัน บำบัดรักษาโรคต่างๆ การออกกำลังกาย การแข่งขันกีฬา นันทนาการ เพื่อประชาชนมีสุขภาพที่ดี
- 1.3 แนวทางการพัฒนาส่งเสริมสนับสนุนความเข้มแข็งให้กับหมู่บ้านชุมชน การป้องกันและแก้ไขปัญหายาเสพติด การส่งเสริมความรู้ด้านต่างๆ ความมั่นคง ความปลอดภัยในชีวิตและทรัพย์สิน
- 1.4 แนวทางการพัฒนาส่งเสริมสนับสนุน การสังคมสงเคราะห์ ผู้สูงอายุ ผู้พิการและผู้ด้อยโอกาสทางสังคม เสริมสร้างความเข้มแข็งของสถาบันครอบครัวและการพัฒนาบทบาทสตรี
- 1.5 แนวทางการพัฒนาส่งเสริมสนับสนุนทำนุบำรุงศาสนา ศิลปะ จารีตประเพณี วัฒนธรรม โบราณสถาน ภูมิปัญญาท้องถิ่นและอัตลักษณ์อันดีงามของท้องถิ่น

1.6 แนวทางการพัฒนาส่งเสริม ฟันฟู อนุรักษ์ ทรัพยากรธรรมชาติสิ่งแวดล้อม การจัดการขยะ ปรับปรุงภูมิทัศน์ สร้างความเป็นระเบียบเรียบร้อย สวยงาม ลดภาวะโลกร้อน สนับสนุนการใช้พลังงานทดแทน ลดการใช้พลังงาน ส่งเสริมผลิตภัณฑ์ที่เป็นมิตรกับสิ่งแวดล้อม

2. ด้านแหล่งน้ำและโครงสร้างพื้นฐาน

2.1 แนวทางการพัฒนา ก่อสร้าง ปรับปรุง ซ่อมแซม บำรุงถนน หนทางเส้นทางการคมนาคม ทางเท้า ทางเดิน สะพาน เขื่อน คันกั้นน้ำ ท่อระบายน้ำให้ครอบคลุมทั่วพื้นที่

2.2 แนวทางการพัฒนา ก่อสร้าง ปรับปรุงสาธารณูปโภค สาธารณูปการ ไฟฟ้า ประปา ให้มีคุณภาพ เพียงพอต่อความต้องการของประชาชน

3. ยุทธศาสตร์การพัฒนาด้านเศรษฐกิจ การท่องเที่ยวเชิงเกษตร ประวัติศาสตร์ วัฒนธรรม

3.1 แนวทางการพัฒนาส่งเสริมสนับสนุน ก่อสร้าง ปรับปรุง พัฒนาแหล่งท่องเที่ยว การประชาสัมพันธ์ สิ่งอำนวยความสะดวกการท่องเที่ยว แหล่งประวัติศาสตร์ วัฒนธรรม สร้างรายได้คนในท้องถิ่น

3.2 แนวทางการพัฒนาส่งเสริมสนับสนุน การเชื่อมโยงแหล่งท่องเที่ยว การพัฒนาผลิตภัณฑ์ การบริการ กิจกรรมด้านการท่องเที่ยว การกระตุ้นเศรษฐกิจ

4. ยุทธศาสตร์การพัฒนาด้านทรัพยากรธรรมชาติและสิ่งแวดล้อม พลังงานทดแทน

4.1 แนวทางการพัฒนาส่งเสริมสนับสนุนการพัฒนาสินค้าเกษตร โอท็อป ช่องทางการจำหน่าย การผลิต การจำหน่ายอาหารปลอดภัย กลุ่มอาชีพ การสร้างอาชีพ คนว่างงานให้มีรายได้

4.2 แนวทางการพัฒนาส่งเสริมสนับสนุนการเกษตรผสมผสานตามแนวทางหลักปรัชญาเศรษฐกิจพอเพียงและเกษตรทฤษฎีใหม่

4.3 แนวทางการพัฒนาปรับปรุง คู คลอง แหล่งน้ำให้เพียงพอแก่การเกษตร

5. ด้านการบริหารกิจการบ้านเมืองที่ดี

5.1 แนวทางการพัฒนาศักยภาพบุคลากร ฝ่ายประจำ ฝ่ายการเมือง ผู้ปฏิบัติงานอันเป็นประโยชน์ต่อหน่วยงาน มีธรรมาภิบาล ปรับปรุง ซ่อมแซมจัดหาครุภัณฑ์ อุปกรณ์ วัสดุ สถานที่ เครื่องมือ ให้พร้อมต่อการปฏิบัติราชการ ภารกิจขององค์การบริหารส่วนตำบล

5.2 แนวทางการพัฒนาส่งเสริมสนับสนุน การดำเนินงานตามนโยบายภาครัฐต่างๆ การบูรณาการ ร่วมกับหน่วยงานภาครัฐองค์กรอื่นๆ เพื่อประโยชน์ของประชาชน

5.3 แนวทางการพัฒนาส่งเสริมสนับสนุนการป้องกันและบรรเทาสาธารณภัย ภัยพิบัติ กรณีฉุกเฉิน และเหตุการณ์อันที่ไม่คาดคิดต่างๆ

เป้าประสงค์

1) เพื่อให้มีการศึกษา การศาสนา วัฒนธรรม การสาธารณสุข ชุมชนเข้มแข็ง ประชาชนมีคุณภาพชีวิตที่ดีอย่างยั่งยืน

2) เพื่อให้ประชาชนมีชีวิตที่มั่นคง มีรายได้เพิ่มขึ้น

3) เพื่อการบริหารจัดการทรัพยากรธรรมชาติและสิ่งแวดล้อมที่ดี

4) เพื่อให้มีการบริหารจัดการที่ดี

- 5) เพื่อให้มีเส้นทางคมนาคมสะดวก ปลอดภัย ไฟฟ้าทั่วถึง
- 6) เพื่อให้มีน้ำการเกษตรทั่วถึง ทุกฤดูกาล ประปามีคุณภาพ

ตัวชี้วัด

- 1) การเพิ่มขึ้น การศึกษา การศาสนา วัฒนธรรม การสาธารณสุข ชุมชนเข้มแข็ง ประชาชนมีคุณภาพชีวิตที่ดีอย่างยั่งยืน เพิ่มขึ้นเป็นร้อยละ 85
- 2) ประชาชนมีชีวิตที่มั่นคง มีรายได้เพิ่มขึ้นเป็นร้อยละ 80
- 3) การบริหารจัดการทรัพยากรธรรมชาติและสิ่งแวดล้อมที่ดี เป็นร้อยละ 90
- 4) ให้มีการบริหารจัดการที่ดี เป็นร้อยละ 95
- 5) ให้มีเส้นทางคมนาคมสะดวก ปลอดภัย ไฟฟ้าทั่วถึง เพิ่มขึ้นเป็นร้อยละ 95
- 6) ให้มีน้ำการเกษตรทั่วถึง ทุกฤดูกาล ประปามีคุณภาพ เพิ่มขึ้นเป็นร้อยละ 95

เป้าหมาย

- 1) ส่งเสริมคุณภาพชีวิตอย่างทั่วถึง
- 2) ส่งเสริมการเรียนรู้ตลอดชีวิต
- 3) พัฒนาเศรษฐกิจฐานราก ให้มีความเข้มแข็งอย่างยั่งยืน
- 4) พัฒนาแหล่งเรียนรู้ อนุรักษ์ฟื้นฟูทรัพยากรธรรมชาติและสิ่งแวดล้อม
- 5) เสริมสร้างระบบบริหารจัดการที่ดี
- 6) พัฒนาโครงสร้างพื้นฐาน อย่างทั่วถึง

แผนงาน

- 1) แผนงานรักษาความสงบภายใน
- 2) แผนงานสร้างความเข้มแข็งของชุมชน
- 3) แผนงานการศึกษา
- 4) แผนงานศาสนา วัฒนธรรมและนันทนาการ
- 5) แผนงานสังคมสงเคราะห์
- 6) แผนงานแผนงานสาธารณสุข
- 7) แผนงานการเกษตร
- 8) แผนงานเศรษฐกิจ
- 9) แผนงานเคหะและชุมชน
- 10) แผนงานบริหารทั่วไป
- 11) แผนงานอุตสาหกรรมและการโยธา
- 12) แผนงานงบกลาง

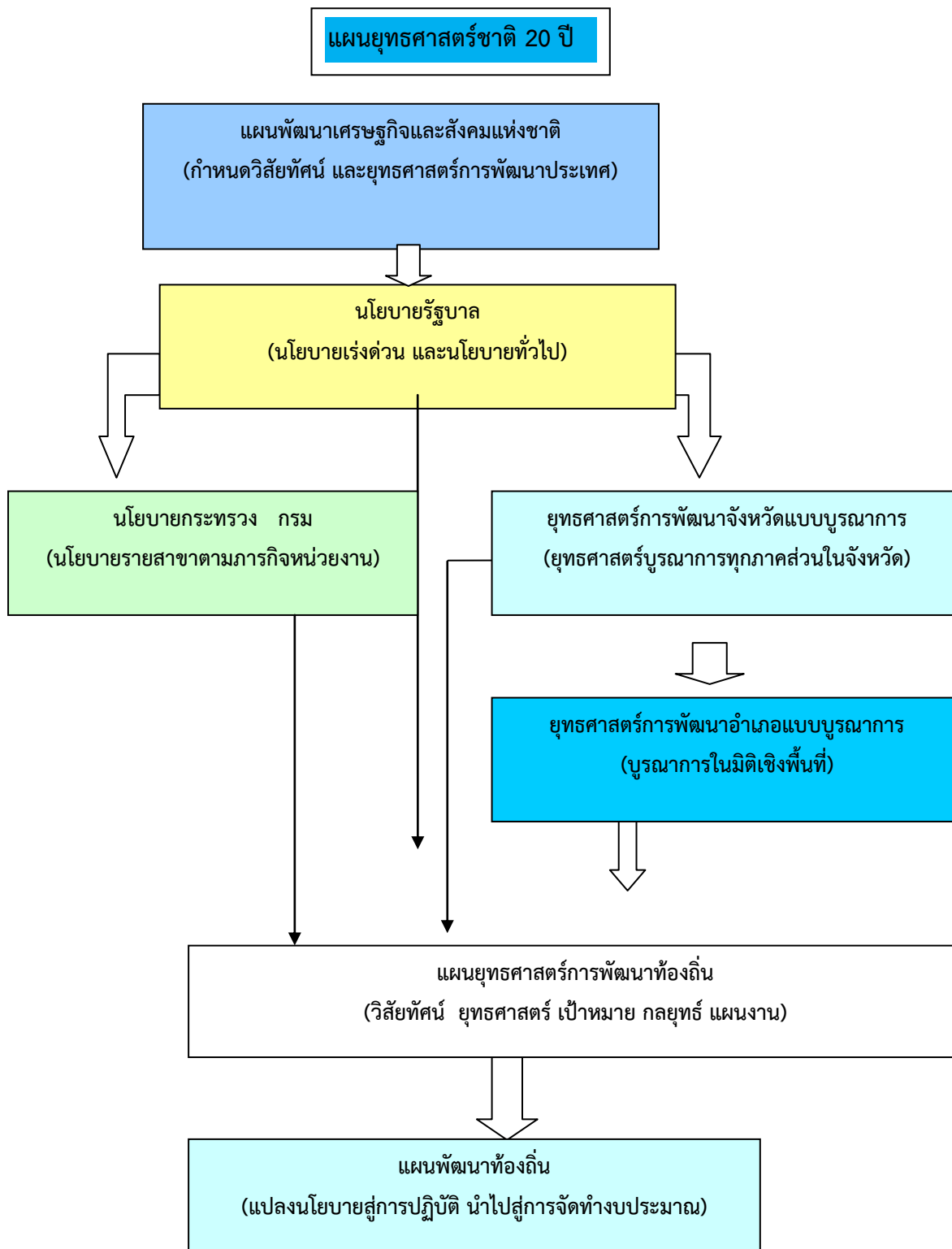
2.7 จุดยืนทางยุทธศาสตร์

จุดยืนทางยุทธศาสตร์	กรอบคิด	แนวทางพัฒนา
การพัฒนาคนและคุณภาพชีวิตที่ดี สังคมเข้มแข็ง	ให้คนมีคุณภาพเป็นจุดเริ่มต้นของการพัฒนาทุกด้าน การศึกษาให้มีความรู้ความสามารถใช้ชีวิตได้อย่างไม่ก่อปัญหา ให้ตนเองครอบครัวและสังคม เป็นผลดีต่อการพัฒนาท้องถิ่น การพัฒนาประเทศอย่างยั่งยืน สร้างความเข้มแข็งแก่หมู่บ้าน ชุมชน ส่งเสริมกระบวนการมีส่วนร่วม สร้างความเป็นธรรม เสมอภาค ในการได้รับการพัฒนาอย่างทั่วถึง การได้รับการส่งเสริมความเป็นอยู่ที่ดีขึ้นการดำเนินชีวิตอย่างมีคุณภาพ มีสุขภาพแข็งแรง มีการได้รับบริการของรัฐอย่างทั่วถึง	<ul style="list-style-type: none"> - พัฒนาคุณภาพประชาชนให้ดีขึ้น - จัดการบริการขั้นพื้นฐานอย่างทั่วถึง - เสริมสร้างความเข้มแข็งของครอบครัวและหมู่บ้านชุมชน - สร้างการเรียนรู้และเครือข่ายการเรียนรู้แก่ประชาชน จัดกิจกรรมให้เกิดการเรียนรู้ การพัฒนาสังคมในมิติต่างๆ การพัฒนาคน ให้มีประสิทธิภาพยิ่งขึ้น - สร้างเสริมสุขภาพที่ดีของประชาชน - จัดกิจกรรมการป้องกันและแก้ไขปัญหาสาธารณสุข - สร้างระบบการป้องกันตรวจตราเฝ้าระวังความปลอดภัยในชีวิตและทรัพย์สิน - จัดให้มีการป้องกันบรรเทาสาธารณภัยอย่างทันเหตุการณ์
การพัฒนาด้านโครงสร้างพื้นฐาน	ประชาชนมีเส้นทางคมนาคมที่สะดวก รวดเร็ว ปลอดภัย ถนน มีสภาพใช้การได้ดี	<ul style="list-style-type: none"> - ก่อสร้าง ปรับปรุง บำรุง ซ่อมแซม ถนนหนทางให้มีสภาพใช้การได้ดี - ก่อสร้าง ปรับปรุง บำรุง ซ่อมแซม สะพานให้มีสภาพใช้การได้ดี - ก่อสร้าง ปรับปรุง บำรุง ซ่อมแซม ทางระบายน้ำ ให้มีสภาพใช้การได้ดี
การพัฒนาเศรษฐกิจ	ให้ระบบเศรษฐกิจมีความเข้มแข็ง ตั้งแต่ฐานราก จัดให้มีกิจกรรมส่งเสริมอาชีพสร้างรายได้ ลดรายจ่ายในครัวเรือน ส่งเสริมการประกอบอาชีพเกษตรกร ส่งเสริมการมีอาชีพเสริม ให้เกษตรกรมีน้ำอย่างเพียงพอเพื่อการเกษตร มีน้ำอุปโภค บริโภคอย่างทั่วถึงมีคุณภาพ	<ul style="list-style-type: none"> - พัฒนาระบบเศรษฐกิจให้มีความเข้มแข็ง - ส่งเสริมอาชีพเกษตรกร จัดให้มีน้ำในการเกษตรอย่างเพียงพอทั่วถึง - จัดกิจกรรมอบรมอาชีพเสริมเพิ่มรายได้ ลดรายจ่ายในครัวเรือน - ส่งเสริมแนวความคิดปรัชญาเศรษฐกิจพอเพียง - มีการขุดลอกคูคลองเป็นประจำสม่ำเสมอการเกษตรมีน้ำใช้นอกฤดู - อนุรักษ์ฟื้นฟูแหล่งน้ำ

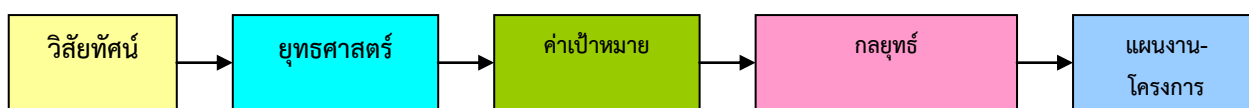
จุดยืนทางยุทธศาสตร์	กรอบคิด	แนวทางพัฒนา
การพัฒนา ทรัพยากรธรรมชาติและ สิ่งแวดล้อม	เพิ่มพื้นที่สีเขียว ปรับปรุงภูมิทัศน์ให้สวยงามเรียบร้อย สะอาด เป็นระเบียบ ลดการภาวะโลกร้อน	<ul style="list-style-type: none"> - จัดให้มีกิจกรรมการปลูกป่าเพิ่มพื้นที่สีเขียว - จัดกิจกรรมรณรงค์การคัดแยกขยะที่ต้นทาง - รณรงค์ลดการใช้พลังงาน - รณรงค์ลดการเผาวัสดุทางการเกษตร - สร้างจิตสำนึกรักษาสิ่งแวดล้อม
การพัฒนาด้านการบริหาร กิจการบ้านเมืองที่ดี	ให้คนบุคลากรมีคุณภาพ สนองตอบการบริการประชุมชนอย่างมี คุณภาพ การบริหารตามหลักธรรมาภิบาล ส่งเสริมให้มีการ พัฒนาคุณธรรม จริยธรรม	<ul style="list-style-type: none"> - พัฒนาบุคลากรในหน่วยงานเพื่อรองรับการบริการประชาชนด้วยความ เป็นเลิศ - สร้างองค์ความรู้ - บริหารตามหลักธรรมาภิบาล หลักนิติรัฐ หลักนิติธรรม หลักความ โปร่งใส หลักการมีส่วนร่วม หลักความรับผิดชอบ - บุคลากรมีระเบียบวินัย มีคุณภาพ - จัดให้มีสถานที่ปฏิบัติราชการที่เหมาะสม รองรับบริการประชาชน อย่างดี - จัดให้มีเครื่องมือการปฏิบัติราชการอย่างเพียงพอและทันสมัย เพิ่ม ประสิทธิภาพการบริการ

2.8 ความเชื่อมโยงของยุทธศาสตร์ในภาพรวม

แผนภาพ ความสัมพันธ์ระหว่างแผนพัฒนาระดับต่าง ๆ กับแผนพัฒนาท้องถิ่น



แผนภาพ แสดงความเชื่อมโยงระหว่างแผนยุทธศาสตร์การพัฒนากับแผนพัฒนา
ขององค์การบริหารส่วนตำบลสีบัวทอง



3. การวิเคราะห์เพื่อการพัฒนาท้องถิ่น

3.1 การวิเคราะห์กรอบการจัดทำยุทธศาสตร์ขององค์การบริหารส่วนตำบลสีบัวทอง ด้วยเทคนิค (SWOT analysis) ดังนี้

ปัจจัยและสถานการณ์ การเปลี่ยนแปลงที่มีผลต่อการพัฒนา

1. สภาพปัญหาขององค์การบริหารส่วนตำบลสีบัวทอง

ปัญหา/สาเหตุ/ตัวชี้วัด	สภาพปัญหา
<p>1. ปัญหาด้านโครงสร้างพื้นฐาน</p> <p>ถนนมีสภาพชำรุดเสียหาย การคมนาคมไม่สะดวก</p> <p><u>สาเหตุ</u></p> <p>- รถยนต์ รถบรรทุก และรถที่ใช้ในการเกษตร วิ่งไปมาอยู่เสมอ และเกิดฝนตก น้ำขัง และมีสภาพใช้การมานาน</p> <p><u>ตัวชี้วัด</u></p> <p>- ถนนในหมู่บ้านเป็นถนนดิน/ลูกรัง/หินคลุก และถนนลาดยางที่ใช้การมานาน</p>	<p>1.1 ถนนลาดยาง/คอนกรีตในหมู่บ้านยังไม่ครอบคลุม ทั่วถึง</p> <p>1.2 ถนนบางสายเป็นหลุม บ่อ ทำให้การคมนาคม ไม่สะดวก</p> <p>1.2 ถนนบางสายยังเป็นถนนดินในฤดูฝนการสัญจร ไป – มา ไม่สะดวก</p> <p>1.3 ระบบไฟฟ้ายังไม่ครอบคลุมทั่วถึง โดยเฉพาะพื้นที่ห่างไกลชุมชน</p> <p>1.4 ประปาหมู่บ้านบางแห่งคุณภาพน้ำไม่ได้มาตรฐาน</p> <p>1.5 น้ำประปาไม่เพียงพอกับความต้องการ</p>
<p>2. ปัญหาด้านแหล่งน้ำ</p> <p>- คูคลองตันเขิน น้ำไหลไม่สะดวก</p> <p><u>สาเหตุ</u></p> <p>- มีวัชพืชปกคลุม</p> <p><u>ตัวชี้วัด</u></p> <p>- คูคลองไม่ได้รับการขุดลอกอย่างสม่ำเสมอ</p>	<p>2.1 แหล่งน้ำด้านการเกษตรในบางพื้นที่ไม่ทั่วถึงในฤดูแล้ง</p> <p>2.2 ต้นทุนค่าน้ำมันเชื้อเพลิงการสูบน้ำเพื่อการเกษตรสูง</p> <p>2.3 คูคลองตันเขิน น้ำไหลไม่สะดวก</p> <p>2.4 ปัญหาอุทกภัย ภัยพิบัติ ภัยธรรมชาติ</p>
<p>3. ปัญหาด้านเศรษฐกิจ</p> <p>- ประชาชนมีรายได้น้อย ไม่เพียงพอแก่การครองชีพ</p> <p><u>สาเหตุ</u></p> <p>- ต้นทุนการผลิตสูง</p> <p>- ไม่มีอาชีพเสริม</p> <p>- โรคระบาด พืช สัตว์</p> <p>- ภัยธรรมชาติ</p> <p><u>ตัวชี้วัด</u></p> <p>- ประชาชนขายผลผลิตราคาดี</p> <p>- มีอาชีพเสริมเพิ่มรายได้</p>	<p>3.1 ประชาชนส่วนใหญ่มีรายได้ต่ำ</p> <p>3.2 ประชาชนส่วนใหญ่ประกอบอาชีพเกษตรกรรม ประสบปัญหาาราคาพืชผลการผลิตต่ำ</p> <p>3.3 ประชาชนที่ประกอบอาชีพเกษตรกรรมประสบปัญหา ต้นทุนการผลิตสูง เมล็ดพันธุ์สูง ราคาปุ๋ย ยาปราบศัตรูพืช ซึ่งราคาสูง</p> <p>3.4 ประชาชนไม่มีอาชีพเสริมเพิ่มรายได้</p> <p>3.5 ประชาชนขาดแคลนเงินทุนในการผลิต</p>
<p>4. ปัญหาด้านคนและสังคม</p> <p>- คุณภาพชีวิตไม่ดี</p> <p><u>สาเหตุ</u></p> <p>- ยาเสพติดแพร่ระบาด</p> <p>- โรคระบาด</p>	<p>4.1 ปัญหา ยาเสพติดแพร่ระบาดทำให้เกิดการลัก ขโมย</p> <p>4.2 ปัญหาด้านสาธารณสุข โรคระบาด เช่น ไข้เลือดออก ไข้หวัดนก โรคพิษสุนัขบ้า</p> <p>4.3 ประชาชนยังมีหนี้สิน</p> <p>4.4 ปัญหาความปลอดภัยในชีวิตและทรัพย์สิน</p>

2323 ปัญหา/สาเหตุ/ตัวชี้วัด	สภาพปัญหา
<p>- คุณธรรมและจริยธรรมลดลง</p> <p><u>ตัวชี้วัด</u></p> <p>- ประชาชนคุณภาพชีวิตดีขึ้น</p> <p>- ปัญหาการตั้งครรภ์ในวัยรุ่นลดลง</p> <p>- ปัญหาอาชญากรรมลดลง</p> <p>- ประชาชนมีความปรองดอง สามัคคี</p> <p>5. ปัญหาด้านทรัพยากรธรรมชาติและสิ่งแวดล้อม</p> <p>- ภูมิทัศน์ขาดความเป็นระเบียบเรียบร้อย สวยงาม</p> <p><u>สาเหตุ</u></p> <p>ประชาชนขาดสำนึกในการดูแลรักษาความสะอาด สวยงาม ภูมิทัศน์ ของพื้นที่</p> <p><u>ตัวชี้วัด</u></p> <p>ประชาชนให้ความสำคัญกับการดูแลความสวยงามของพื้นที่</p> <p>6. ปัญหาด้านการเมืองการบริหาร</p> <p>- ประชาชนขาดความรู้ความเข้าใจในบทบาทและหน้าที่ รวมทั้งระเบียบกฎหมาย</p> <p><u>สาเหตุ</u></p> <p>- ประชาชนไม่ให้ความสำคัญกับการมีส่วนร่วม</p> <p>- งบประมาณมีอย่างจำกัด</p> <p><u>ตัวชี้วัด</u></p> <p>- ประชาชนให้ความสำคัญกับการมีส่วนร่วม</p> <p>- การบริหารงานอย่างมีประสิทธิภาพ</p>	<p>4.5วัยรุ่นตั้งครรภ์ก่อนวัยอันควร</p> <p>4.6 เด็กไม่รู้จัดการเศษ ขาดการเคารพ ผู้ใหญ่ชาติวัฒนธรรมที่ดีของไทย</p> <p>4.7 เกิดปัญหาอาชญากรรมเพิ่มขึ้น</p> <p>4.8 เกิดความแตกแยกในสังคม</p> <p>5.1 ปัญหาไม่มีที่ทิ้งขยะ ทำให้มีการทิ้งขยะไม่เป็นที่ เป็นทาง</p> <p>5.2 ปัญหาด้านภูมิทัศน์สองข้างทางไม่สวยงาม ระเบียบเรียบร้อย</p> <p>5.3 ปัญหาล่าคลองมีวัชพืชขึ้นรก</p> <p>5.4 ปัญหาประชาชนไม่ให้ความสำคัญกับการมีส่วนร่วมรักษาสีสิ่งแวดล้อม</p> <p>6.1 ประชาชนขาดความรู้ความเข้าใจในบทบาทและหน้าที่ รวมทั้งระเบียบกฎหมาย</p> <p>6.2 ปัญหาประชาชนไม่ให้ความสำคัญกับการมีส่วนร่วม</p> <p>6.3 ปัญหาการขาดเครื่องมือ เครื่องจักร วัสดุ อุปกรณ์ในการบริหารงานที่เพียงพอ</p>

3.2. การวิเคราะห์ศักยภาพการพัฒนาท้องถิ่น

องค์การบริหารส่วนตำบลสีบัวทอง ได้วิเคราะห์ศักยภาพเพื่อประเมินผลสถานการณ์การพัฒนาในปัจจุบัน และโอกาสการพัฒนาในอนาคตขององค์การบริหารส่วนตำบลสีบัวทอง ด้วยเทคนิค (SWOT analysis) ดังนี้

2.1 จุดแข็ง (Strengths)

ข้อความ	ข้อมูลสนับสนุน
1. มีโครงการตามพระราชดำริที่สำคัญ เป็นตัวอย่างในการประกอบอาชีพ ส่งเสริมด้านอาชีพ สร้างรายได้ ส่งเสริมการท่องเที่ยว	ตำบลสีบัวทอง มีโครงการฟาร์มตัวอย่างตามพระราชดำริ สมเด็จพระนางเจ้าสิริกิติ์พระบรมราชินีนาถ ตั้งอยู่หมู่ที่ 3 บ้านยางกลาง ตำบลสีบัวทอง
2. เป็นแหล่งผลิตพืชผลทางการเกษตร เป็นแหล่งอาหารที่สำคัญ มีความมั่นคงทางอาหาร	ประชากรส่วนใหญ่ประกอบอาชีพด้านการเกษตร เช่น ทำนา ทำไร่ อ้อย ทำสวน กสิกรรม มีแหล่งผลิตพืชปลอดสารพิษ
3. มีทรัพยากรดิน อุดมสมบูรณ์เหมาะแก่การทำเกษตร	การประกอบอาชีพการเกษตรเป็นอาชีพหลักสร้างรายได้
4. มีแหล่งน้ำลำคลอง ไหลผ่าน	คลองขนาดใหญ่ คลองสีบัวทอง บึงน้ำธรรมชาติ บึงสีบัวทอง
5. มีเกษตรกรดีเด่น ประชาชนชาวบ้าน กลุ่มอาชีพ หมู่บ้านเข้มแข็ง มีภูมิปัญญาท้องถิ่นหลากหลาย	1. มีประชาชนชาวบ้าน และภูมิปัญญาท้องถิ่น ทุกหมู่บ้าน 2. เกษตรกรดีเด่นจากการประกวดต่าง ๆ ทั้งระดับอำเภอ จังหวัด และประเทศ
6. มีงบประมาณสนับสนุนการดำเนินงานจำนวนมาก	เป็นหน่วยงานของรัฐ รัฐบาลมีการจัดสรรงบประมาณให้ และสามารถขอการสนับสนุนจากส่วนราชการอื่นๆได้
7. มีวัดและสัญลักษณ์ทางศาสนาที่ผู้คนศรัทธาจำนวนมาก ทำให้สามารถส่งเสริมการท่องเที่ยวและเป็นแหล่งยึดเหนี่ยวจิตใจของประชาชนได้	1. วัดสีบัวทอง 2. วัดแก้วกระจ่าง 3. วัดเรไร
8. มีอุปกรณ์เครื่องมือใช้ที่ทันสมัยและเพียงพอ สำหรับการปฏิบัติงาน	มีรถบรรทุกเทท้ายติดเครนอเนกประสงค์ รถยนต์ส่วนบุคคล รถแบคโฮ รถดับเพลิงอเนกประสงค์ รถบรรทุก เครื่องตัดหญ้า
9. ผู้นำหมู่บ้าน ให้ความร่วมมือกับองค์การบริหารส่วนตำบล ในการจัดทำกิจกรรมสาธารณะประโยชน์	ฝ่ายปกครองและฝ่ายท้องถิ่นให้ความร่วมมือในการจัดกิจกรรมที่เป็นสาธารณะประโยชน์ เช่นโครงการด้านวัฒนธรรม โครงการแข่งขันกีฬาต้านยาเสพติด โครงการสดุดีวีรชนคนแสวงหา เป็นต้น

2.2 จุดอ่อน (Weaknesses)

ข้อความ	ข้อมูลสนับสนุน
1. งบประมาณไม่เพียงพอกับความต้องการ ของประชาชน	การเสนอข้อมูลบรรจุในแผนพัฒนา ซึ่งใช้งบประมาณมาก
2. เกษตรกรส่วนใหญ่ไม่ปรับเปลี่ยนพฤติกรรมในการลดต้นทุนการผลิต	เกษตรกรไม่นิยมใช้ปุ๋ยชีวภาพ หรือปุ๋ยอินทรีย์ พืชบำรุงดิน เนื่องจากใช้เวลานาน
3. องค์กรภาครัฐและเอกชนขาดการบูรณาการในการประชาสัมพันธ์ และการส่งเสริมการท่องเที่ยว	ภาครัฐไม่ให้ความสำคัญกับการส่งเสริมการท่องเที่ยว
4. ปัญหาในวัยรุ่นมีแนวโน้มสูงขึ้น	ปัญหาการตั้งครรภ์ก่อนวัยอันควรสูงขึ้น เช่นเด็กในวัยเรียน เด็กอายุไม่ถึง 20 ปี ข้อมูลจาก รพ.สต.ในพื้นที่ ปัญหาการใช้ความรุนแรงทะเลาะวิวาท ปัญหาการติดเกมส์ ติดสารเสพติด
5. ประชาชนขาดวินัย ทำให้การขับขีไม่ปลอดภัย	1. มีการขับรถยนต์ 2. ไม่สวมหมวกนิรภัยในการขับขี่รถจักรยานยนต์ 3. การไม่เคารพกฎจราจร
6. ประชาชนขาดความรักความสามัคคี	เกิดความแตกแยกทางความคิด

2.3 โอกาส (Opportunities)

ข้อความ	ข้อมูลสนับสนุน
1. นโยบายของรัฐบาล สนับสนุนให้เกษตรกรผลิตสินค้าปลอดภัย สนับสนุนการป้องกันและแก้ไขปัญหาสารเสพติด	รัฐบาลได้กำหนดเป็นนโยบาย ส่งเสริมให้เกษตรกรผลิตสินค้าปลอดภัย กำหนดนโยบายปราบปรามยาเสพติด
2. กระแสบริโภคสินค้าเพื่อสุขภาพ ทำให้มีความต้องการสินค้าเกษตรมาตรฐานอาหารปลอดภัยเพิ่มมากขึ้น	1. มีร้านค้า ร้านอาหาร จำหน่ายสินค้าประเภทเพื่อสุขภาพมากขึ้น 2. มีการตื่นตัวในการผลิตสินค้าเพื่อสุขภาพเพิ่มขึ้น
3. การพัฒนาด้านเทคโนโลยีสารสนเทศและการสื่อสารทำให้เกิดแหล่งเรียนรู้ที่บุคลากรแสวงหาความรู้ได้มากขึ้น	มีการใช้เทคโนโลยีสารสนเทศเพิ่มมากขึ้น การติดต่อสื่อสาร การประสานงาน การหาความรู้ได้สะดวกขึ้น
4. นโยบายของรัฐบาลสนับสนุนให้เข้าสู่อาเซียน มีโอกาสในการเพิ่มช่องทางการจำหน่ายสินค้า การบริการนักท่องเที่ยว	ภาครัฐส่งเสริมการสร้างความสะดวกและมั่นคงของอาหารและพลังงาน
5. ภาคประชาชนมีการตื่นตัวในการเข้ามามีส่วนร่วม	การร่วมในการระดมความคิด ร่วมบริหาร ร่วมตรวจสอบมากขึ้น

2.3. โอกาส (Opportunities)

ข้อความ	ข้อมูลสนับสนุน
6. นโยบายของรัฐบาลที่ชัดเจนในการกระจายอำนาจและนโยบายในการปฏิรูประบบราชการ	ภารกิจ บทบาท หน้าที่ เพิ่มขึ้นมีกฎหมายรองรับสนับสนุนงบประมาณ ประชาชนให้การยอมรับ
7. รัฐบาลมีนโยบายด้านเศรษฐกิจ	พัฒนาอาชีพ ส่งเสริมให้มีรายได้ การขึ้นค่าแรงขั้นต่ำ ส่งเสริมการดำเนินงานตามแนวเศรษฐกิจพอเพียง
8. เป็นจังหวัดที่อยู่ไม่ห่างจากเมืองหลวงมากนัก การคมนาคมสะดวก	การขนส่งสินค้าการเกษตร สะดวก รวดเร็ว ลดความเสียหายจากการขนส่ง มีแหล่งกระจายผลผลิตการเกษตรหลายแห่ง

2.4 อุปสรรค (Threats)

ข้อความ	ข้อมูลสนับสนุน
1. ต้นทุนการผลิตมีราคาสูงขึ้น	เช่น น้ำมันแพง แก๊สหุงต้ม ปุ๋ย ยา สารเคมีมีราคาสูงขึ้น
2. ภัยแล้ง	ไม่มีน้ำทำการเกษตร
3. สภาวะการความแปรผันทางธรรมชาติทำให้เกิดภัยธรรมชาติ ผลผลิตทางการเกษตรเสียหาย ความสูญเสียชีวิตและทรัพย์สิน	มีภัยธรรมชาติ เช่น อุทกภัยในช่วงเดือน สิงหาคม-พฤศจิกายน พายุฤดูร้อน ในช่วงเดือน เมษายน
4. สภาวะเศรษฐกิจโลกมีความผันผวน การลงทุนการจ้างงานมีแนวโน้มชะลอลง	วิกฤติเศรษฐกิจในสหรัฐอเมริกา ประเทศในกลุ่มยุโรป
5. ปัญหาการเมือง การแตกความสามัคคี การค้าขายมีอุปสรรค	การชุมนุมทางการเมือง การทำร้ายกัน เศรษฐกิจชะลอลง
6. การแพร่ระบาดของยาเสพติด ผู้ค้า ผู้เสพมีแนวโน้มสูงขึ้น	จากสถิติการจับกุมคดียาเสพติด ผู้เสพยา ผู้ขาย
7. ภาวะประชากรวัยผู้สูงอายุ สูงขึ้น มีภาระจ่ายด้านสุขภาพสูงขึ้น ภาระการจ่ายเงินสงเคราะห์ เงินเบี้ยยังชีพสูงขึ้น	การจ่ายเบี้ยยังชีพสูงขึ้น การเข้ารับการรักษาในโรงพยาบาลสูงขึ้น
8. ราคาสินค้าทางการเกษตรผันผวน เกษตรกรประสบภาวะเสี่ยง เกษตรกรผลิตสินค้าขาดทุน	ราคาสินค้าทางการเกษตรไม่แน่นอน ต้นทุนการผลิตราคาสูง ขายสินค้าราคาถูก
9. ค่าครองชีพสูงขึ้น ภาระค่าใช้จ่ายสูงขึ้น ปัญหาหนี้สิน ปัญหาขาดที่ดินทำกิน	ราคาสินค้าสูงขึ้น รายรับไม่เพิ่มขึ้น มีการเช่าที่ดินทำกิน

ส่วนที่ 3

การนำแผนพัฒนาท้องถิ่นไปสู่การปฏิบัติ

1. ยุทธศาสตร์การพัฒนาและแผนงาน

ที่	ยุทธศาสตร์	ด้าน	แผนงาน	หน่วยงานหลัก	หน่วยงานสนับสนุน
1	ยุทธศาสตร์การพัฒนาคนและคุณภาพชีวิตที่ดี สังคมเข้มแข็ง	1. ด้านบริการชุมชนและสังคม	1. แผนงานการศึกษา 2. แผนงานสาธารณสุข 3. แผนงานสังคมสงเคราะห์ 4. แผนงานสร้างความเข้มแข็งของชุมชน 5. แผนงานการศาสนาและวัฒนธรรม	สำนักงานปลัด กองการศึกษาฯ	กองคลัง กองช่าง
2	ยุทธศาสตร์การพัฒนาด้านโครงสร้างพื้นฐาน	1. ด้านบริการชุมชนและสังคม 2. ด้านเศรษฐกิจ	1. แผนงานเคหะและชุมชน 2. แผนงานอุตสาหกรรมและการโยธา	กองช่าง	กองคลัง
3	ยุทธศาสตร์การพัฒนาด้านเศรษฐกิจ การเกษตร การท่องเที่ยว ประวัติศาสตร์ และวัฒนธรรม	1. ด้านเศรษฐกิจ	1. แผนงานการเกษตร 2. แผนงานสร้างความเข้มแข็งของชุมชน	สำนักปลัด กองการศึกษาฯ กองช่าง	กองคลัง
4	ยุทธศาสตร์การพัฒนาด้านทรัพยากรธรรมชาติและสิ่งแวดล้อม พลังงานทดแทน	ด้านบริการชุมชนและสังคม	1. แผนงานการเกษตร 2. แผนงานเคหะและชุมชน 3. แผนงานสร้างความเข้มแข็งของชุมชน	สำนักปลัด กองช่าง	กองคลัง กองการศึกษาฯ
5	ยุทธศาสตร์การพัฒนาด้านการบริหารกิจการบ้านเมืองที่ดี	1. ด้านการบริหารทั่วไป 2. ด้านการบริการชุมชนและสังคม 3. ด้านเศรษฐกิจ 4. ด้านการดำเนินงานอื่นๆ	1. แผนงานบริหารทั่วไป 2. แผนงานเคหะและชุมชน 3. แผนงานสร้างความเข้มแข็งของชุมชน 4. แผนงานรักษาความสงบภายใน 5. แผนงานงบบกลาง	สำนักปลัด กองคลัง กองช่าง กองการศึกษาฯ	สำนักปลัด กองคลัง กองช่าง กองการศึกษาฯ

ส่วนที่ 4 การติดตามและประเมินผล

1. การติดตามและประเมินผลยุทธศาสตร์เพื่อความสอดคล้องแผนพัฒนาท้องถิ่น

รายงานการติดตามประเมินผล อย่างน้อยหนึ่งครั้ง ภายในเดือนธันวาคมของปี ประกอบด้วย

1.1 ข้อมูลสภาพทั่วไปและข้อมูลพื้นฐานขององค์กรปกครองส่วนท้องถิ่น 20 คะแนน

1.2 การวิเคราะห์สภาพการณ์และศักยภาพ 20 คะแนน

1.3 ยุทธศาสตร์ 60 คะแนน

(1) ยุทธศาสตร์ขององค์กรปกครองส่วนท้องถิ่น 10 คะแนน

(2) ยุทธศาสตร์ขององค์กรปกครองส่วนท้องถิ่นในเขตจังหวัด 10 คะแนน

(3) ยุทธศาสตร์จังหวัด 10 คะแนน

(4) วิสัยทัศน์ 5 คะแนน

(5) กลยุทธ์ 5 คะแนน

(6) เป้าประสงค์ของแต่ละประเด็นกลยุทธ์ 5 คะแนน

(7) จุดยืนยุทธศาสตร์ 5 คะแนน

(8) แผนงาน 5 คะแนน

(9) ความเชื่อมโยงของยุทธศาสตร์ในภาพรวม 5 คะแนน

คะแนน 100 คะแนน เกณฑ์ที่ควรได้เพื่อให้เกิดความสอดคล้องและขับเคลื่อนการ

พัฒนาท้องถิ่นขององค์กรปกครองส่วนท้องถิ่น ไม่ควรน้อยกว่าร้อยละ 80 (80 คะแนน)

ประเด็นการพิจารณา

1. ข้อมูลสภาพทั่วไปและข้อมูลพื้นฐานขององค์กรปกครองส่วนท้องถิ่น 20 คะแนน

ควรประกอบด้วยข้อมูลดังนี้

(1) ข้อมูลเกี่ยวกับด้านกายภาพ เช่น ที่ตั้งของหมู่บ้าน/ชุมชน/ตำบล ลักษณะภูมิประเทศ ลักษณะภูมิอากาศ ลักษณะของดิน ลักษณะของแหล่งน้ำลักษณะของไม้/ป่าไม้ ฯลฯ ด้านการเมือง การปกครอง เช่น เขตปกครอง การเลือกตั้ง ฯลฯ (3 คะแนน)

(2) ข้อมูลด้านการเมือง/การปกครอง เช่น เขตปกครอง การเลือกตั้ง ฯลฯ ประชากร เช่น ข้อมูลเกี่ยวกับประชากร และช่วงอายุและจำนวนประชากร ฯลฯ (2 คะแนน)

(3) ข้อมูลเกี่ยวกับสภาพสังคม เช่นการศึกษา สาธารณสุข อาชญากรรม ยาเสพติด การสังคม สงเคราะห์ ฯลฯ (2 คะแนน)

(4) ข้อมูลระบบบริการพื้นฐาน เช่น การคมนาคมขนส่ง การไฟฟ้า ประปา โทรศัพท์ ฯลฯ (2 คะแนน)

(5) ข้อมูลเกี่ยวกับระบบเศรษฐกิจ เช่น การเกษตร การประมง การปศุสัตว์ การบริการ การท่องเที่ยว อุตสาหกรรม การพาณิชย์ /กลุ่มอาชีพ แรงงาน ฯลฯ (2 คะแนน)

(6) ข้อมูลเกี่ยวกับศาสนา ประเพณี วัฒนธรรม เช่น การนับถือศาสนา ประเพณีและงานประจำปี ภูมิปัญญาท้องถิ่น ภาษาถิ่น สินค้าพื้นเมือง และของที่ระลึก ฯลฯ และอื่นๆ (2 คะแนน)

(7) ข้อมูลเกี่ยวกับทรัพยากรธรรมชาติ เช่น น้ำ ป่าไม้ ภูเขา คุณภาพของทรัพยากรธรรมชาติ ฯลฯ (2 คะแนน)

(8) การสำรวจและจัดเก็บข้อมูลเพื่อการจัดทำแผนพัฒนาท้องถิ่นหรือการใช้ข้อมูล จปฐ. (2 คะแนน)

(9) การประชุมประชาคมท้องถิ่น รูปแบบ วิธีการ และการดำเนินการประชุมประชาคมท้องถิ่น โดยใช้กระบวนการร่วมคิด ร่วมทำร่วมตัดสินใจ ร่วมตรวจสอบ ร่วมรับประโยชน์ ร่วมแก้ปัญหาปรึกษาหารือ แลกเปลี่ยนเรียนรู้ เพื่อแก้ปัญหาสำหรับการพัฒนาท้องถิ่น ตามอำนาจหน้าที่ขององค์กรปกครองส่วนท้องถิ่น (3 คะแนน)

2. การวิเคราะห์สถานการณ์และศักยภาพ (100 คะแนน)

ควรประกอบด้วยข้อมูลดังนี้

(1) การวิเคราะห์ที่ครอบคลุมความเชื่อมโยง ความสอดคล้องยุทธศาสตร์จังหวัด ยุทธศาสตร์การ พัฒนาขององค์กรปกครองส่วนท้องถิ่น นโยบายของผู้บริหารท้องถิ่น รวมถึงความเชื่อมโยงแผนยุทธศาสตร์ชาติ 20 ปี แผนพัฒนาเศรษฐกิจและสังคมแห่งชาติ และ Thailand 4.0 (5 คะแนน)

(2) การวิเคราะห์การใช้ผังเมืองรวมหรือผังเมืองเฉพาะและการบังคับใช้ผลของการบังคับใช้ สภาพการณ์ที่เกิดขึ้นต่อการพัฒนาท้องถิ่น(3 คะแนน)

(3) การวิเคราะห์ทางสังคม เช่นด้านแรงงาน การศึกษา สาธารณสุข ความยากจน อาชญากรรม ปัญหายาเสพติด เทคโนโลยี จารีตประเพณี วัฒนธรรม ภูมิปัญญาท้องถิ่น เป็นต้น (3 คะแนน)

(4) การวิเคราะห์ทางเศรษฐกิจ ข้อมูลรายได้ครัวเรือน การส่งเสริมอาชีพ กลุ่มอาชีพ กลุ่มทาง สังคม กลุ่มพัฒนาอาชีพและกลุ่มต่างๆ สภาพทางเศรษฐกิจและความเป็นอยู่ทั่วไป เป็นต้น (3 คะแนน)

(5) การวิเคราะห์สิ่งแวดล้อม พื้นที่สีเขียว ธรรมชาติต่างๆ ทางภูมิศาสตร์ กระบวนการหรือสิ่ง ที่เกิดขึ้น การประดิษฐ์ที่มีผลต่อสิ่งแวดล้อมที่มีผลต่อสิ่งแวดล้อมและการพัฒนา (3 คะแนน)

(6) ผลการวิเคราะห์ศักยภาพ เพื่อประเมินสถานการณ์การพัฒนาในปัจจุบันและโอกาสการพัฒนา ในอนาคตของท้องถิ่น ด้วยเทคนิค TWOT Analysis ที่อาจส่งผลต่อการดำเนินงานได้แก่ S-Strength (จุดแข็ง) W-Weakness (จุดอ่อน) O-Opportunity (โอกาส) และ T-Treat (อุปสรรค) (3 คะแนน)

3. ยุทธศาสตร์ (100 คะแนน)

3.1 ยุทธศาสตร์ขององค์กรปกครองส่วนท้องถิ่น

ควรประกอบด้วยข้อมูลดังนี้

ความสอดคล้องกับสภาพสังคม เศรษฐกิจ สิ่งแวดล้อมของท้องถิ่น ประเด็นปัญหาการพัฒนาและ แนวทางการพัฒนาที่สอดคล้องกับยุทธศาสตร์ขององค์กรปกครองส่วนท้องถิ่น และเชื่อมโยงหลักปรัชญาแผน ยุทธศาสตร์ชาติ 20 ปี แผนพัฒนาเศรษฐกิจและสังคมแห่งชาติและThailand 4.0 (10 คะแนน)

3.2 ยุทธศาสตร์ขององค์กรปกครองส่วนท้องถิ่น

สอดคล้องและเชื่อมโยงกับสภาพสังคม เศรษฐกิจ สิ่งแวดล้อมของท้องถิ่น และยุทธศาสตร์จังหวัด หลักพระราชบัญญัติแผนยุทธศาสตร์ชาติ 20 ปี แผนพัฒนาเศรษฐกิจและสังคมแห่งชาติและThailand 4.0 (10 คะแนน)

3.3 ยุทธศาสตร์จังหวัด

สอดคล้องและเชื่อมโยงกับยุทธศาสตร์กลุ่มจังหวัด ยุทธศาสตร์พัฒนาภาค แผนพัฒนาเศรษฐกิจและสังคมแห่งชาติ แผนบริหารราชการแผ่นดิน นโยบาย / ยุทธศาสตร์ คสช. และนโยบายหลักพระราชบัญญัติแผนยุทธศาสตร์ชาติ 20 ปี และThailand 4.0 (10 คะแนน)

3.4 วิสัยทัศน์

วิสัยทัศน์ซึ่งมีลักษณะแสดงสภาพที่องค์กรปกครองส่วนท้องถิ่นต้องการจะเป็นหรือบรรลุถึงอนาคตอย่างชัดเจน สอดคล้องกับโอกาสและศักยภาพที่เป็นลักษณะเฉพาะขององค์กรปกครองส่วนท้องถิ่นและสัมพันธ์กับโครงการพัฒนา (5 คะแนน)

3.5 กลยุทธ์

แสดงให้เห็นช่องทาง วิธีการ ภารกิจ หรือสิ่งที่ต้องทำตามอำนาจหน้าที่ขององค์กรปกครองส่วนท้องถิ่น ที่จะนำไปสู่ผลสำเร็จทางยุทธศาสตร์ (5 คะแนน)

3.6 เป้าประสงค์ของแต่ละประเด็นกลยุทธ์

เป้าประสงค์ของแต่ละประเด็นกลยุทธ์มีความสอดคล้องและสนับสนุนต่อกลยุทธ์ที่จะเกิดขึ้น มุ่งหมายสิ่งหนึ่งสิ่งใดที่ชัดเจน (5 คะแนน)

3.7 จุดยืนทางยุทธศาสตร์(Positioning)

ความมุ่งมั่นอันแน่วแน่ในการวางแผนพัฒนาท้องถิ่น เพื่อให้บรรลุวิสัยทัศน์ขององค์กรปกครองส่วนท้องถิ่น ซึ่งเกิดจากศักยภาพของพื้นที่จริง ที่จะนำไปสู่ผลสำเร็จทางยุทธศาสตร์ (5 คะแนน)

3.8 แผนงาน

แผนงานหรือจุดมุ่งหมายเพื่อการพัฒนาในอนาคต กำหนดจุดมุ่งหมายในเรื่องใดเรื่องหนึ่งหรือแผนงานที่เกิดจากเป้าประสงค์ ตัวชี้วัด ค่าเป้าหมาย กลยุทธ์จุดยืนทางยุทธศาสตร์และยุทธศาสตร์ขององค์กรปกครองส่วนท้องถิ่นที่มีความชัดเจน นำไปสู่การจัดทำโครงการพัฒนาท้องถิ่นในแผนพัฒนาท้องถิ่นโดยระบุแผนงานและความเชื่อมโยงดังกล่าว (5 คะแนน)

3.9 ความเชื่อมโยงของยุทธศาสตร์ในภาพรวม

ความเชื่อมโยงองค์รวมที่นำไปสู่การพัฒนาท้องถิ่นที่เกิดผลผลิต/โครงการจากแผนยุทธศาสตร์ชาติ 20 ปี แผนพัฒนาเศรษฐกิจและสังคมแห่งชาติ ฉบับที่ 12 Thailand 4.0 แผนพัฒนาภาค/แผนพัฒนากลุ่มจังหวัด/แผนพัฒนาจังหวัด ยุทธศาสตร์การพัฒนาขององค์กรปกครองส่วนท้องถิ่นในเขตจังหวัดและยุทธศาสตร์ขององค์กรปกครองส่วนท้องถิ่น (5 คะแนน)

2. การติดตามและประเมินผลโครงการเพื่อความสอดคล้องแผนพัฒนาท้องถิ่น

ประกอบด้วย

2.1 การสรุปสถานการณ์การพัฒนา 10 คะแนน

2.2 การประเมินผลการนำแผนพัฒนาท้องถิ่นไปปฏิบัติในเชิงประมาณ 10 คะแนน

2.3 การประเมินผลการนำแผนพัฒนาท้องถิ่นไปปฏิบัติในเชิงคุณภาพ 10 คะแนน

2.4 แผนงานและยุทธศาสตร์การพัฒนา 10 คะแนน

2.5 โครงการพัฒนา 60 คะแนน

(1) ความชัดเจนของชื่อโครงการ 5 คะแนน

(2) กำหนดวัตถุประสงค์สอดคล้องกับโครงการ 5 คะแนน

(3) เป้าหมาย (ผลผลิตของโครงการ) มีความชัดเจนนำไปสู่การตั้งงบประมาณได้ถูกต้อง
5 คะแนน

(4) โครงการมีความสอดคล้องกับแผนยุทธศาสตร์ชาติ 20 ปี 5 คะแนน

(5) เป้าหมาย (ผลผลิตของโครงการ) มีความสอดคล้องกับแผนพัฒนาเศรษฐกิจและ

สังคมแห่งชาติ ฉบับที่ 12 5 คะแนน

(6) โครงการมีความสอดคล้องกับ Thailand 4.0 5 คะแนน

(7) โครงการสอดคล้องกับแผนยุทธศาสตร์จังหวัด 5 คะแนน

(8) โครงการแก้ไขปัญหาความยากจนหรือการเสริมสร้างให้ประเทศชาติมั่นคง มั่งคั่ง
ยั่งยืน ภายใต้หลักประชารัฐ 5 คะแนน

(9) งบประมาณ มีความสอดคล้องกับเป้าหมาย (ผลผลิตโครงการ) 5 คะแนน

(10) มีการประมาณการราคาถูกต้องตามหลักวิธีการงบประมาณ 5 คะแนน

(11) มีการกำหนดตัวชี้วัด(KPI) และสอดคล้องกับวัตถุประสงค์และผลที่คาดว่าจะได้รับ
5 คะแนน

(12) ผลที่คาดว่าจะได้รับ สอดคล้องกับวัตถุประสงค์ 5 คะแนน

คะแนนรวม 100 คะแนน เกณฑ์ที่ควรได้เพื่อให้เกิดความสอดคล้องและขับเคลื่อน

การพัฒนาท้องถิ่นขององค์กรปกครองส่วนท้องถิ่น ไม่ควรน้อยกว่า 80 (80 คะแนน)

3. การวัดผลเชิงปริมาณและคุณภาพ

โดยใช้รูปแบบเชิงพรรณนา ซึ่งสามารถแสดงได้ทั้งการอธิบายเชิงสถิติ รูปภาพ กราฟ ข้อมูลต่างๆ จาก

โดยใช้แบบสำรวจสำหรับการติดตามและประเมินผลเชิงปริมาณและคุณภาพ เช่น

(1) แบบตัวบ่งชี้การปฏิบัติงาน(Performance Indicators)

(2) แบบบัตรคะแนน(Scorecard Model) หรือScorecard Model ของ

Kaplan&Norton

(3) แบบมุ่งผลสัมฤทธิ์ (Result Framework Model(RF))

(4) แบบเชิงเหตุผล(Logical Model) ตัวแบบเชิงเหตุผล หรือ Logical Model

(5) แบบวัดกระบวนการปฏิบัติงาน(Process Performance Measurement System(PPMS))ระบบการวัดกระบวนการปฏิบัติงานหรือ PPMS

(6) แบบการประเมินโดยใช้วิธีการแก้ปัญหาหรือเรียนรู้จากปัญหาที่เกิดขึ้นหรือ Problem Solving Method

(7) แบบการประเมินแบบมีส่วนร่วม(Participatory Method)

(8) แบบการประเมินผลกระทบ(Impact Evaluation)

(9) แบบประเมินความเสี่ยง(Risk Assessment Model)

(10) แบบประเมินตนเอง(Self-assessment Model)

(11) แบบอื่นๆที่องค์กรปกครองส่วนท้องถิ่นกำหนดขึ้น ทั้งนี้ต้องอยู่ภายในกรอบตามข้อ (1)-(10) หรือเป็นแบบผสมก็ได้

- เชิงปริมาณ(Quantity)เชิงคุณภาพ(Quantity) ผลที่ได้จริงๆคืออะไร ค่าใช้จ่าย(Cost) เวลา (Time) เป็นไปตามที่กำหนดหรือไม่

- ประชาชนได้ประโยชน์อย่างไรหรือราชการได้ประโยชน์อย่างไร

- วัดผลนั้นได้จริงหรือไม่ หรือวัดได้เท่าไร(Key Performance Indicator:KPIs)

- ผลกระทบ (Impact)

ภาคผนวก

ภาพการประชุมประชาคมหมู่ที่ 1-11
เพื่อจัดทำแผนพัฒนาท้องถิ่น



