

คู่มือการปฏิบัติงาน กองช่าง



องค์การบริหารส่วนตำบลสีบัวทอง
อำเภอแสวงง จังหวัดอ่างทอง

คำนำ

กองช่างองค์การบริหารส่วนตำบลสีบัวทองมีหน้าที่เกี่ยวกับงานสำรวจ ออกแบบ การจัดทำ ข้อมูล ด้านวิศวกรรม การจัดเก็บ และการทดสอบคุณภาพวัสดุงานออกแบบและเขียนแบบ การตรวจสอบการ ก่อสร้างงานควบคุมอาคารตามระเบียบ
กฎหมายงานแผนปฏิบัติงานการก่อสร้างและซ่อมบำรุงการควบคุมการก่อสร้างและการซ่อม บำรุง และงานอื่นๆ ที่เกี่ยวข้องและที่ได้รับมอบ ได้จัดทำคู่มือปฏิบัติงานด้านต่างๆ ภายในกองช่างขึ้นเพื่อให้บุคลากร ที่เกี่ยวข้องและที่ปฏิบัติงานและได้ใช้เป็นแนวทางในการปฏิบัติงานร่วมกันให้เกิดความถูกต้อง และรวดเร็วในการทำงาน

สารบัญ

หน้า

บทนำ

- ข้อมูลทั่วไป	๑
- ฝ่ายก่อสร้าง	๑
- ฝ่ายออกแบบควบคุมอาคาร	๒
- วัตถุประสงค์	๓
- ขอบเขต	๓
- กรอบแนวคิด	๕
- แผนผังขั้นตอนการดำเนินโครงการ	๖
- งานสาธารณูปโภค	๗
- งานออกแบบและควบคุมอาคาร	๗
- แผนผังขั้นตอนการขออนุญาตก่อสร้าง,ต่อเติม,รื้อถอนอาคาร	๘
- งานผังเมือง	๙
- แผนผังขั้นตอนการระวางชี้แนวเขต	๑๐

บทนำ

ข้อมูลทั่วไป

กองช่างองค์การบริหารส่วนตำบลสีบัวทองมีหน้าที่เกี่ยวกับงานสำรวจ ออกแบบ การจัดทำ ข้อมูล ด้านวิศวกรรม การจัดเก็บ และ การทดสอบคุณภาพวัสดุงานออกแบบและเขียนแบบการตรวจสอบการก่อสร้างงานควบคุม อาคารตามระเบียบกฎหมาย งานแผนปฏิบัติงานการก่อสร้างและซ่อมบำรุง การควบคุมการก่อสร้างและการ ซ่อมบำรุง และงานอื่นๆ ที่เกี่ยวข้องและที่ได้รับมอบหมาย แบ่งส่วนราชการภายใน ออกเป็น ๒ ฝ่าย ประกอบด้วย

๑. ฝ่ายก่อสร้าง

- งานก่อสร้าง
- งานสาธารณูปโภค

๒. ฝ่ายออกแบบและควบคุมอาคาร

- งานออกแบบและควบคุมอาคาร
- งานผังเมือง

๒. ฝ่ายก่อสร้างมีหน้าที่ควบคุมดูแลรับผิดชอบการปฏิบัติงานก่อสร้างงานในหน้าที่และงาน สาธารณูปโภคให้เป็นไปตามกฎหมาย

๑.๑ งานก่อสร้างมีหน้าที่เกี่ยวกับ

๑. งานก่อสร้างและบูรณะถนน
๒. งานก่อสร้างและบูรณะสภาพและโครงการพิเศษ
๓. งานระบบข้อมูลและแผนที่เส้นทางคมนาคม
๔. งานประมาณการค่าโครงการ
๕. งานควบคุมก่อสร้างอาคาร
๖. งานบริการข้อมูลและหลักเกณฑ์
๗. งานสำรวจพื้นที่
๘. งานวางผังพัฒนาเมือง
๙. งานควบคุมทางผังเมือง
๑๐. งานจัดรูปที่ดินและฟื้นฟูเมือง
๑๑. งานอื่นๆที่เกี่ยวข้องหรือได้รับมอบหมาย

๑.๒ งานสาธารณูปโภคมีหน้าที่เกี่ยวกับ

๑. งานด้านการก่อสร้างอาคารถนนและสิ่งติดตั้งอื่น ๆ
๒. งานวางโครงการและควบคุมการก่อสร้าง
๓. งานซ่อมบำรุงรักษาอาคารถนน
๔. งานควบคุมดูแลอาคารสถานที่
๕. งานให้คำปรึกษาแนะนำหรือตรวจสอบเกี่ยวกับงานก่อสร้าง
๖. งานควบคุมพัสดุงานด้านโยธา
๗. งานประมาณราคางานซ่อมบำรุงรักษา
๘. งานอื่นๆ ที่เกี่ยวข้องหรือได้รับมอบหมาย

๒.ฝ่ายออกแบบควบคุมอาคาร มีหน้าที่ควบคุมดูแลรับผิดชอบการปฏิบัติงานในหน้าที่ของงานการออกแบบควบคุมอาคารวางผังการก่อสร้างให้ถูกต้องเป็นไปตามกฎหมาย

๒.๑ งานออกแบบควบคุมอาคารมีหน้าที่ความรับผิดชอบเกี่ยวกับ

๑. งานประมาณราคา
๒. งานควบคุมการก่อสร้าง
๓. งานบริการข้อมูลและหลักเกณฑ์
๔. งานออกแบบ
๕. ปฏิบัติหน้าที่อื่นๆ ตามที่ได้รับมอบหมาย

๒.๒ งานผังเมืองมีหน้าที่ความรับผิดชอบเกี่ยวกับ

๑. สำรวจแผนที่กำหนด/การวางผังพัฒนาเมือง งานควบคุมทางผังเมือง
๒. งานจัดรูปที่ดินและฟื้นฟูเมืองกำหนดแนวเขตที่สาธารณะเพื่อขอการครองสิทธิ์ในที่ดินที่สาธารณะ การบุกรุกที่ดินในที่สาธารณะร่วมกับสำนักงานที่ดินฯ
๓. งานจัดรูปที่ดินและฟื้นฟูเมืองกำหนดแนวเขตที่สาธารณะเพื่อขอการครองสิทธิ์ สาธารณะ การบุกรุกที่ดินให้เป็นที่สาธารณะ ดูแลตรวจสอบที่สาธารณะ สิ่งสาธารณูปการถนนท่อระบายน้ำเช่น
๔. การตรวจสอบการขอใช้ที่สาธารณะการครองสิทธิ์ในที่สาธารณะขออนุญาตเชื่อมต่อทาง สาธารณะการ ดำเนินคดีกับผู้บุกรุกที่สาธารณะการดูแลตรวจสอบรักษาที่สาธารณะ/สิ่งสาธารณูปก ถนน ทางเท้า คันดิน สะพาน ท่อ ระบายน้ำ

๕. งานสำรวจออกแบบเขียนแบบต่างๆ งานการก่อสร้าง โดยได้รับอนุญาตตาม พ.ร.บ. ควบคุมอาคาร พ.ศ.๒๕๒๒ แก้ไขเพิ่มเติมฯ ตลอดจนกฎหมายอื่นๆ
๖. งานอื่นๆ ที่ได้รับมอบหมายจากผู้บังคับบัญชา

วัตถุประสงค์

การจัดทำคู่มือการปฏิบัติงานของกองช่างเป็นเครื่องมือที่สำคัญอย่างยิ่งในการทง หัวหน้างานและปฏิบัติงาน ซึ่งเป็นการจัดทำรายละเอียดของการทำงานในหน่วยงานอย่างเป็นระบบและนั้นๆ อย่าง ครบถ้วน สามารถนำไปใช้ประโยชน์ได้หลายประการ เช่น การสอนงาน การตรวจสอบการทำงาน การควบคุม งาน การติดตามงาน และการประเมินผลการปฏิบัติงาน ทั้งนี้ เทศบาลตำบลเจ้าพระยามีวัตถุประสงค์ดังนี้

๑. เพื่อให้ข้าราชการและพนักงานจ้างตามภารกิจกองช่างมีคู่มือการปฏิบัติงานที่ชัดเจน เป็นลายลักษณ์อักษร ซึ่งแสดงรายละเอียดขั้นตอนการปฏิบัติงานของกิจกรรม/กระบวนการต่างๆของกองช่าง

๒. เพื่อเป็นการสร้างมาตรฐานการปฏิบัติงานซึ่งจะช่วยให้กาางานของกองช่างได้มาตรฐานเป็นไป ตามเป้าหมายได้ผลผลิตหรือการบริการที่มีคุณภาพรวดเร็วทันตามกำหนดเวลาการทำงานอย่างปลอดภัยบรรลุ ข้อกำหนดที่สำคัญของกระบวนการ

ขอบเขต

การจัดทำคู่มือการปฏิบัติงานกองช่างประกอบด้วยภารกิจที่ปฏิบัติและหน้าที่รับผิดชอบต่างๆภายในกองช่าง เกี่ยวกับงานควบคุมอาคารขอบเขตขมืองคู่มือการปฏิบัติงานของกองช่างนี้เพื่อให้ผู้ปฏิบัติงานสามารถใช้เป็นคู่มือการทำงานให้บรรลุเป้าหมาย ปฏิบัติงานได้ถูกต้อง รวดเร็ว และมีประสิทธิภาพเป็นไปตามแนวทางเดียวกัน

กรอบแนวคิด

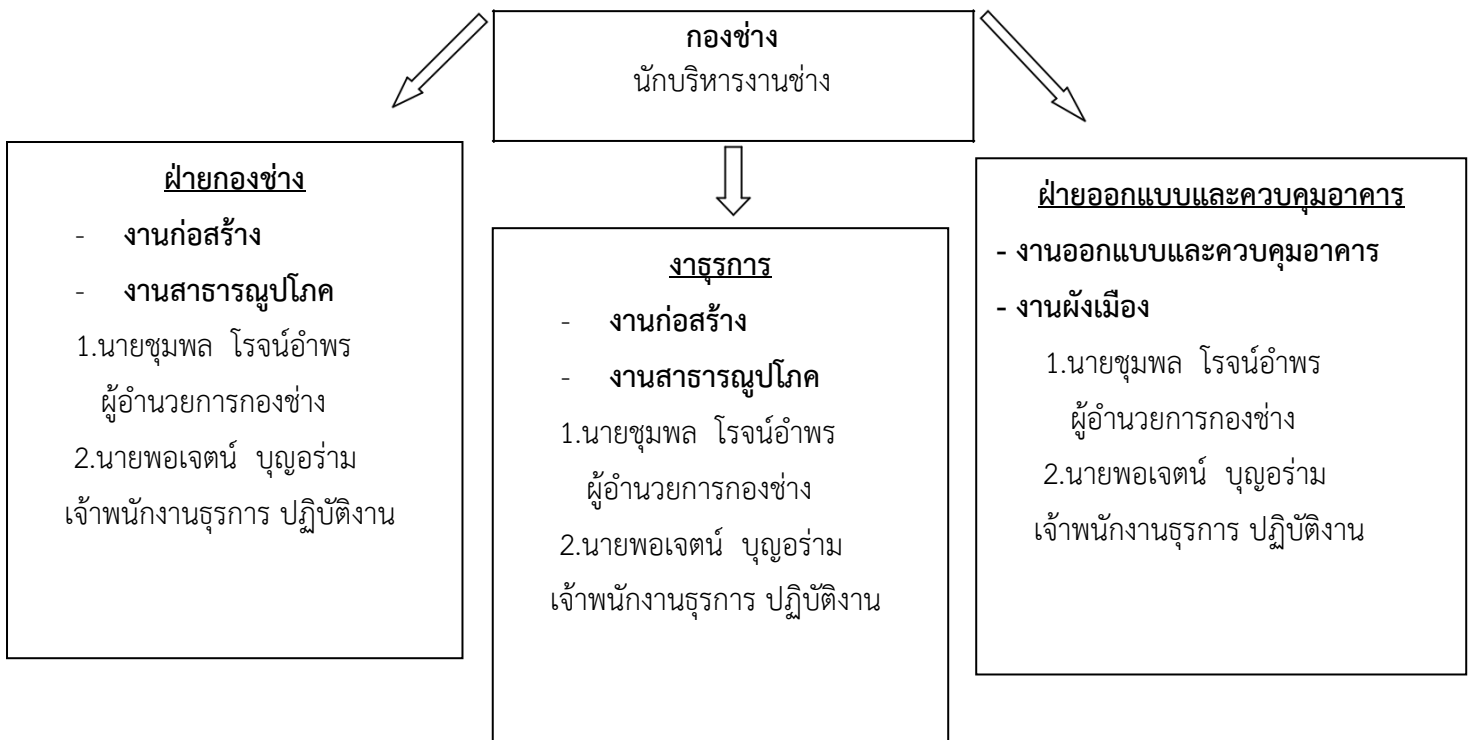
กองช่างองค์การบริหารส่วนตำบลสีบัวทองเป็นหน่วยงานราชการส่วนท้องถิ่นขนาดปานกลาง มีประชากรอาศัยอยู่หนาแน่นพอสมควร เป็นศูนย์กลางความเจริญทั้งด้านการเกษตร เศรษฐกิจสังคม กองช่างองค์การบริหาร ส่วนตำบลสีบัวทองเป็นหน่วยงานที่ให้บริการทุกด้าน งานควบคุมอาคารผู้บริหารองค์การบริหารส่วนตำบลสีบัวทอง มีนโยบายต้องการพัฒนาให้ตำบลสีบัวทองที่น่าอยู่ มีสาธารณูปโภคครบถ้วน สมบูรณ์ มีสภาพแวดล้อมที่สะอาด มีระเบียบเรียบร้อยสวยงาม ประชาชนได้รับความสะดวก มีคุณภาพชีวิต ซึ่งรวมถึงการบริการที่ดี เป็นองค์กรที่มีการบริหารจัดการที่ดีที่สุดงานกาาร เพื่อเจ้าหน้าที่จะได้ใช้เป็นคู่มือในการปฏิบัติงานได้อย่างถูกต้อง ให้ประชาชนมีความพึงพอใจและมี ประสิทธิภาพเป็นมาตรฐานเดียวกัน ดังนี้

ผู้รับบริการ	ความต้องการ/ความคาดหวัง
ประชาชนและผู้ประกอบการในพื้นที่เทศบาลตำบลเจ้าพระยา	ได้รับความสะดวก รวดเร็ว ในการรับบริการ
ผู้มีส่วนได้ส่วนเสีย	ความต้องการ/ความคาดหวัง
ประชาชนและผู้ประกอบการในพื้นที่องค์การบริหารส่วนตำบลสีบัวทอง	ประชาชนและผู้ประกอบการได้รับความพึงพอใจในรับบริการ
องค์การบริหารส่วนตำบลสีบัวทอง	องค์การบริหารส่วนตำบลสีบัวทองสามารถจัดเก็บ ค่าธรรมเนียม สามารถควบคุม ตรวจสอบและทราบ จำนวนสิ่งปลูกสร้าง

คำจำกัดความ

- กองช่างคือ ส่วนราชการในองค์การบริหารส่วนตำบลสีบัวทอง นายกองจัดการบริหารส่วนตำบลสีบัวทอง คือ เจ้าพนักงานท้องถิ่น ตามกฎหมายควบคุมอาคาร
- ปลัดองค์การบริหารส่วนตำบล คือ ผู้ตรวจสอบการปฏิบัติงานให้เป็นไปตามกฎหมายที่เกี่ยวข้องกับงานควบคุมอาคาร
- ผู้อำนวยการกองช่างคือ ผู้กำกับดูแลการปฏิบัติงานให้เป็นไปตามกฎหมายที่เกี่ยวข้องกับงานควบคุมอาคาร

โครงสร้างของกองช่างองค์การบริหารส่วนตำบลสีบัวทอง



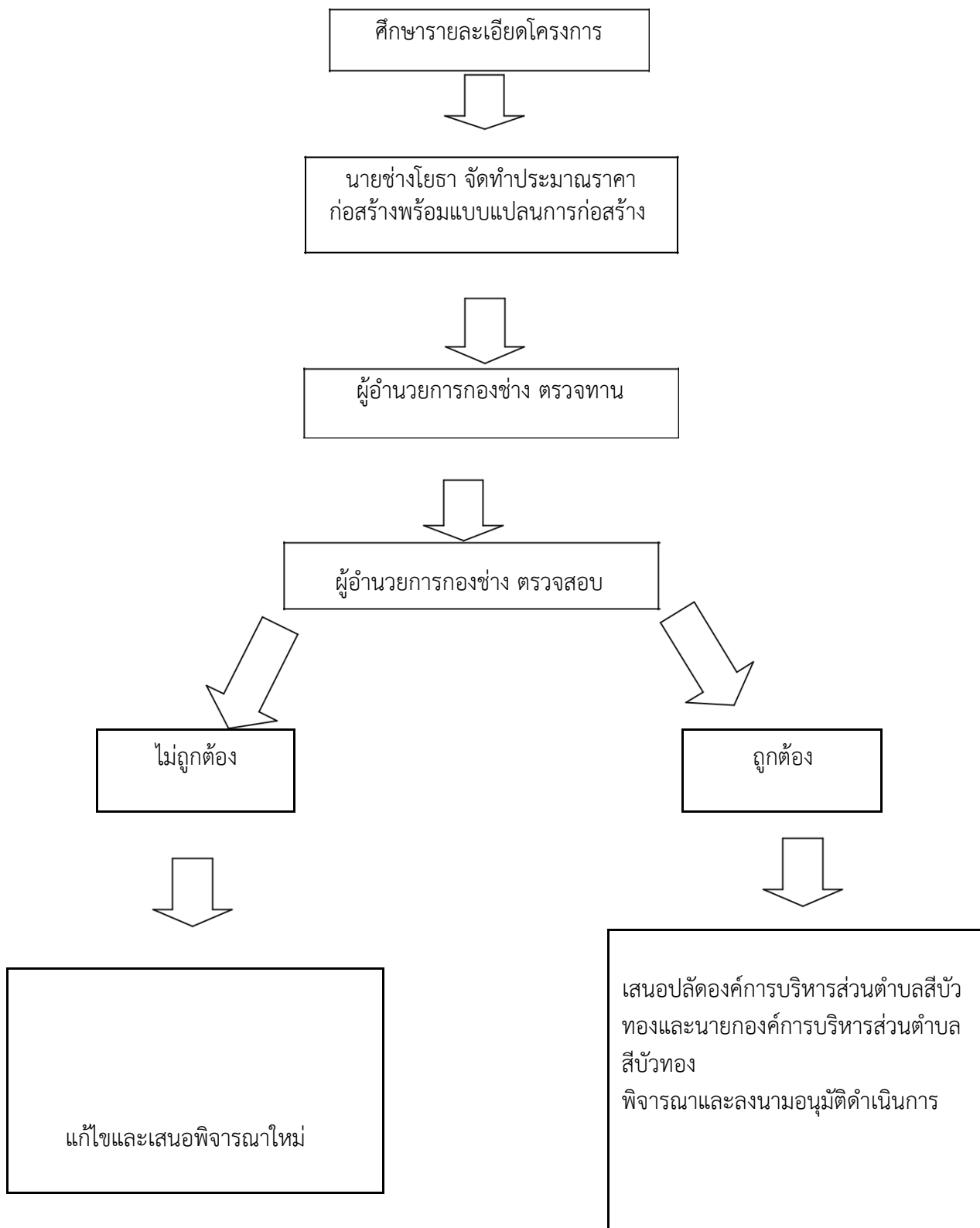
๑. ศึกษารายละเอียดโครงการที่ผ่านการพิจารณาอนุมัติงบประมาณประเภทต่างๆ

๒. จัดทำประมาณราคากลาง โดยศึกษาราคาวัสดุก่อสร้างที่ใกล้เคียงกับปัจจุบันมากที่สุด

๓. นายช่างโยธาตรวจทานและเสนอผู้อำนวยการกองช่างตรวจสอบรายละเอียดใบประมาณราคา และแบบแปลน

๔. เสนอปลัดองค์การบริหารส่วนตำบลสีบัวทองและนายกองจัดการบริหารส่วนตำบลสีบัวทอง
พิจารณาและลงนามอนุมัติ
ดำเนินโครงการ

แผนผังขั้นตอนการดำเนินโครงการ



แผนผังขั้นตอน (ต่อ)

คัดลอกสำเนาเอกสารประมาณราคา พร้อม
แบบแปลนก่อสร้าง ให้กองคลังดำเนิน
จัดซื้อจัดจ้างตามระเบียบกระทรวงมหาดไทย

ช่างผู้ควบคุมงานลงพื้นที่ก่อสร้าง เพื่อควบคุมการ
ปฏิบัติงานของผู้รับจ้างให้เป็นไปตามแบบแปลนที่
กำหนดพร้อมทั้งจัดทำบันทึกการควบคุมงานทุกวัน

รายงานปัญหาและ
อุปสรรคให้ผู้บังคับ
บัญชาทราบ

รายงานผลการดำเนินโครงการให้ ปลัดเทศบาลตำบลเจ้าพระยา
/นายกเทศมนตรีตำบลเจ้าพระยาทราบ เมื่อโครงการก่อสร้างแล้วเสร็จ

สรุปผลการดำเนินโครงการก่อสร้าง
รายไตรมาส รายงานปลัดองค์การบริหารส่วนตำบลสีบัวทอง /
นายกองค์การบริหารส่วนตำบลสีบัวทอง ทราบ

๒. งานสาธารณูปโภค

- งานประสานสาธารณูปโภค
- งานไฟฟ้าสาธารณะ
- งานระบายน้ำ
- งานการบำรุงรักษาคูคลอง ท่อระบายน้ำ
- งานสำรวจพื้นที่เพื่อจัดทำแผนที่และโครงการป้องกันน้ำท่วมซึ่งแผนบำรุงรักษาคูคลองสาธารณะ การแก้ไขเรื่อง ร่องเรียนเกี่ยวกับปัญหาน้ำท่วมซึ่ง การระบายน้ำและจัดตั้งงบประมาณขุดลอกคูคลอง คูน้ำ
- งานอื่นๆ ที่เกี่ยวข้องหรือได้รับมอบหมาย

ผู้รับบริการ	ความต้องการ/ความคาดหวัง
ประชาชนในพื้นที่ อบต.สีบัวทอง หน่วยงานราชการ	มีระบบสาธารณูปโภคอย่างสมบูรณ์
ผู้มีส่วนได้ส่วนเสีย	ความต้องการ/ความคาดหวัง
ประชาชนในพื้นที่ อบต.สีบัวทอง หน่วยงานราชการ	มีระบบสาธารณูปโภคอย่างสมบูรณ์

ขั้นตอนการดำเนินงานติดตั้ง/ซ่อมแซมโคมไฟฟ้าสาธารณะ

- กรอกแบบคำร้อง ณ ที่ทำการองค์การบริหารส่วนตำบลสีบัวทองหรือที่ทำการผู้ใหญ่บ้าน/สมาชิก อบต.
- ส่งคำร้อง ณ ที่ทำการองค์การบริหารส่วนตำบลสีบัวทอง
- เจ้าพนักงานธุรการลงรับเรื่อง และเสนอต่อปลัดองค์การบริหารส่วนตำบลสีบัวทอง นายกเทศองค์การบริหารส่วนตำบลสีบัวทองพิจารณาอนุมัติ
- ดำเนินการตามคำร้องขอที่ผ่านการพิจารณาอนุมัติเรียบร้อยแล้ว

๓. งานออกแบบและควบคุมอาคาร

- งานประมาณราคา
- งานควบคุมการก่อสร้างอาคาร
- งานออกแบบและบริการข้อมูล
- งานออกแบบ งานก่อสร้างที่มีผู้ยื่นขออนุญาตก่อสร้างอาคารทุกประเภทที่ได้รับอนุญาต จากเจ้าพนักงานท้องถิ่นให้ก่อสร้างถูกต้องแบบที่รับอนุญาตการประมาณราคา ร่วมพิจารณา ก าหนด วางแผนงานงบประมาณ
- งานอื่นที่เกี่ยวข้องที่ได้รับมอบหมาย

ผู้บริหาร	ความต้องการ/ความคาดหวัง
ประชาชนในพื้นที่ต.โคกสนวนหน่วยงานราชการ	ความถูกต้อง รวดเร็ว
ผู้มีส่วนได้ส่วนเสีย	ความต้องการ/ความคาดหวัง
ประชาชนในพื้นที่ต.โคกสนวนหน่วยงานราชการ	ความถูกต้องรวดเร็ว

ขั้นตอนการดำเนินงานขออนุญาตก่อสร้าง/ต่อเติม/รื้อถอนอาคาร

๑. ผู้ยื่นคำร้อง ขอรับแบบฟอร์มการยื่นคำร้องได้ ณ ที่ทำการองค์การบริหารส่วนตำบลสีบัวทอง
๒. ผู้ยื่นคำร้องนำแบบขอขออนุญาตก่อสร้าง/ต่อเติม/รื้อถอนอาคารร้อง(แบบ ข.๑) พร้อมหลักฐานยื่นต่อเจ้าพนักงานกองช่างองค์การบริหารส่วนตำบลสีบัวทอง เพื่อจัดทำหนังสืออนุญาตก่อสร้างอาคาร(อ.๑)

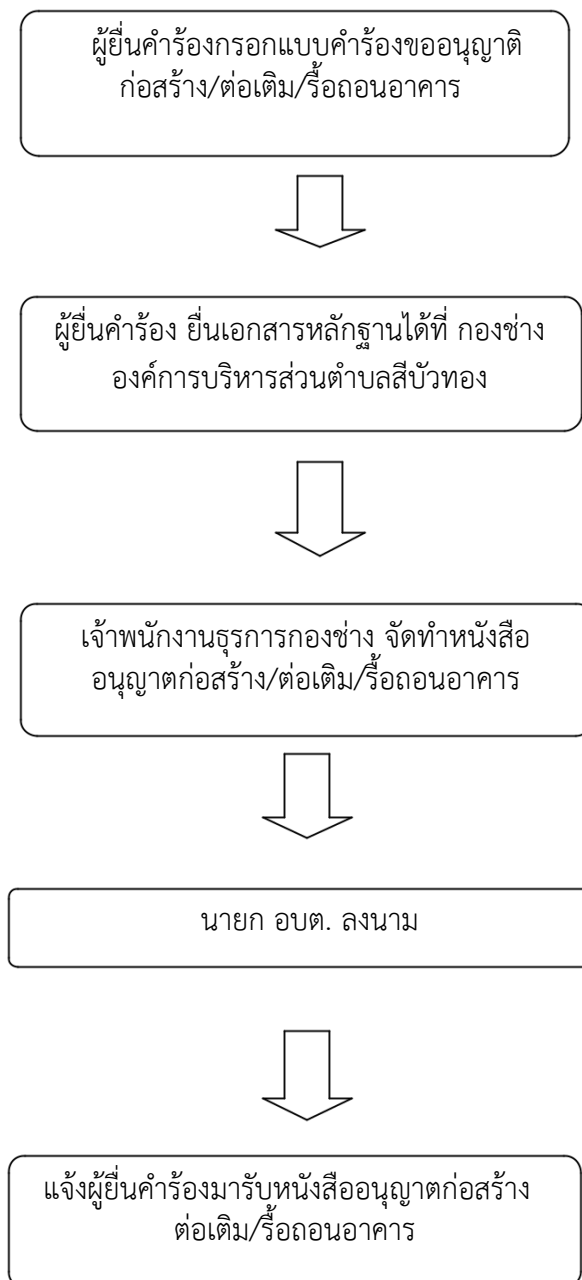
หลักฐาน

- สำเนาบัตรประจำตัวประชาชน ๑ ฉบับ
- สำเนาทะเบียนบ้าน ๑ ฉบับ
- สำเนาโฉนดที่ดิน หรือเอกสารสิทธิ์ ๑ ฉบับ

๓. เจ้าพนักงานธุรการเสนอนายก อบต. ลงนาม (กรณีนายก อบต. ไม่อยู่ประจำสำนักงาน หรือติดภารกิจ ใช้ระยะเวลาประมาณ ๑ - ๔ วัน

๓. ๔. ติดต่อผู้ยื่นคำร้องมารับหนังสืออนุญาตก่อสร้าง/ต่อเติม/รื้อถอนอาคาร

แผนผังขั้นตอนการขออนุญาตก่อสร้าง ต่อเติม รื้อถอนอาคาร



๔.งานผังเมือง

- งานสำรวจและแผนที่
- งานวางผังพัฒนาเมือง
- งานควบคุมทางผังเมือง
- งานจัดรูปที่ดินและฟื้นฟูเมือง

กำหนดแนวเขตที่สาธารณะเพื่อการขอครอบครองสิทธิ์ในการบุกรุกที่ดินให้เป็นที่สาธารณะ
ดูแลตรวจสอบที่สาธารณะสิ่งสาธารณูปการ เช่น ถนน ทางเท้า สะพาน ท่อระบายน้ำ

- งานอื่นที่เกี่ยวข้องหรือได้รับมอบหมาย

ผู้รับบริการ	ความต้องการ/ความคาดหวัง
ประชาชนในพื้นที่ตำบลสีบัวทอง หน่วยงานราชการใน ตำบลสีบัวทอง	มีที่ดินทำกินและที่อยู่อาศัยมีขอบเขตพื้นที่ชัดเจน
ผู้มีส่วนได้ส่วนเสีย	ความต้องการ/ความคาดหวัง
ประชาชนในพื้นที่ตำบลสีบัวทอง หน่วยงานราชการใน ตำบลสีบัวทอง	มีที่ดินทำกินและที่อยู่อาศัย

ระเบียบ/กฎหมายที่เกี่ยวข้อง

-พระราชบัญญัติสภาพัฒนาการและองค์การบริหารส่วนตำบล พ.ศ. ๒๕๓๗
แก้ไขเพิ่มเติมถึงฉบับที่.๖ พ.ศ.๒๕๕๒ มาตรา ๒๓

ขั้นตอนการดำเนินงานการชี้ระวางแนวเขต/การรับรองแนวเขต

- ๑.เจ้าของที่ดินติดต่อเพื่อขอรังวัดที่ดิน
- ๒.เจ้าพนักงานที่ดินจังหวัดชัยนาท
- ๓.นายก อบต. มอบอำนาจเจ้าหน้าที่กองช่างดำเนินการตรวจสอบข้อเท็จจริง
- ๔.กรณีไม่มีการรื้อถอนที่สาธารณประโยชน์ เจ้าพนักงานท้องถิ่นหรือผู้รับมอบอำนาจ
ลงนามรับรอง
- ๕.กรณีมีการรื้อถอนที่สาธารณประโยชน์ความร่วมมือไปยังสปรสานความร่วมมือไปยัง
สำนักงานที่ดินจังหวัดอ่างทองทราบ

แผนผังขั้นตอนการชี้ระวางแนวเขต/การรับรองแนวเขต

