



รายงานการสังเคราะห์ผลการประเมินคุณภาพภายใน
ของศูนย์พัฒนาเด็กเล็ก
ปีการศึกษา ๒๕๖๕

กองการศึกษา ศาสนาและวัฒนธรรม
องค์การบริหารส่วนตำบลสีบัวทอง
อำเภอแสวงหา จังหวัดอ่างทอง

คำนำ

เอกสารรายงานการสังเคราะห์รายงานประจำปีของศูนย์พัฒนาเด็กเล็กสังกัดองค์การบริหารส่วนตำบลสีบัวทอง ประจำปีการศึกษา ๒๕๖๕ จัดทำขึ้นเพื่อสังเคราะห์ข้อมูล ที่เป็นผลมาจากการพัฒนาคุณภาพการศึกษา ตามมาตรฐานสถานพัฒนาเด็กปฐมวัยแห่งชาติ ของศูนย์พัฒนาเด็กเล็กในสังกัด โดยได้วิเคราะห์และสังเคราะห์ข้อมูลทั้งด้านปริมาณและคุณภาพ เพื่อใช้เป็นแนวทางในการนำไปปรับปรุง แก้ไข และวางแผนในการพัฒนาระบบการประกันคุณภาพภายใน ของศูนย์พัฒนาเด็กเล็กในปีการศึกษาต่อไป รวมถึงองค์การบริหารส่วนตำบลสีบัวทอง ยังสามารถนำข้อมูลดังกล่าวมาใช้ประโยชน์ ในการจัดทำปฏิบัติการประจำปีการศึกษาต่อไป และยังใช้เป็นประโยชน์ในการรายงานผลการจัดการศึกษา ในภาพรวมระดับตำบลต่อ สภาธารณะชนต่อไป

กองการศึกษา ศาสนาและวัฒนธรรม
องค์การบริหารส่วนตำบลสีบัวทอง

สารบัญ

เรื่อง	หน้า
บทที่ ๑ บทนำ	๑
วัตถุประสงค์	๒
ขอบเขตการศึกษา	๓
ประโยชน์ที่คาดว่าจะได้รับ	๓
บทที่ ๒ เอกสารที่เกี่ยวข้อง	๔
แนวทางการประเมินคุณภาพของสถานศึกษา	๖
การติดตามตรวจสอบคุณภาพการศึกษา	๖
ขั้นตอนการจัดทำรายงานการประเมินตนเองของสถานศึกษา	๗
มาตรฐานมาตรฐานสถานพัฒนาเด็กปฐมวัยแห่งชาติ	๙
บทที่ ๓ วิธีดำเนินการ	๑๕
ขอบเขตการศึกษา	๑๕
เครื่องมือการประเมิน	๑๕
การวิเคราะห์ข้อมูล	๑๕
บทที่ ๔ ผลการดำเนินงาน	๑๖
ผลการสังเคราะห์รายงานการประเมินตนเองของสถานศึกษา	๑๖
มาตรฐานสถานพัฒนาเด็กปฐมวัยแห่งชาติ จุดเด่น/จุดด้อย	๑๖
ผลการประเมินคุณภาพภายในของสถานศึกษาแต่ละแห่ง	๒๐
ภาคผนวก	๒๑

บทที่ ๑ บทนำ

การศึกษาเป็นสิ่งสำคัญที่ทุกฝ่ายที่มีส่วนในการจัดการศึกษา ต้องตระหนักและดำเนินการจนบรรลุผลในที่สุด ระบบการประกันคุณภาพการศึกษาเป็นกลไกสำคัญ ที่จะช่วยในการพัฒนาคุณภาพและมาตรฐานการศึกษาของคนไทยได้อย่างมีประสิทธิภาพ ดังนั้นในพระราชบัญญัติการศึกษาแห่งชาติ พ.ศ. ๒๕๔๒ และที่แก้ไขเพิ่มเติม (ฉบับที่ ๒) พ.ศ. ๒๕๔๕ จึงระบุให้หน่วยงานต้นสังกัดและสถานศึกษาจัดให้มีระบบการประกันคุณภาพภายในสถานศึกษา และให้ถือว่าการประกันคุณภาพภายในเป็นส่วนหนึ่งของกระบวนการบริหารการศึกษาที่ต้องดำเนินการอย่างต่อเนื่อง โดยมีการจัดทำรายงานประจำปีเสนอต่อหน่วยงานต้นสังกัด หน่วยงานที่เกี่ยวข้อง และเปิดเผยต่อสาธารณชน เพื่อนำไปสู่การพัฒนาคุณภาพและมาตรฐานการศึกษา รวมทั้งเพื่อรองรับการประกันคุณภาพภายนอก (กำหนดไว้ในหมวด ๖ มาตรา ๔๘) นอกจากนี้ เพื่อให้เกิดการนำสู่การปฏิบัติอย่างเป็นรูปธรรม จึงกำหนดให้ต้องออกกฎกระทรวงว่าด้วยระบบ หลักเกณฑ์ และวิธีการประกันคุณภาพการศึกษา และการประกันคุณภาพภายนอก และได้มีการประกาศ กฎกระทรวงว่าด้วยระบบ หลักเกณฑ์ และวิธีการประกันคุณภาพการศึกษา พ.ศ. ๒๕๖๑ แทนกฎกระทรวง ฉบับเดิม (พ.ศ. ๒๕๕๓) ซึ่งได้มีการนำไปประกาศในราชกิจจานุเบกษาเรียบร้อยแล้ว ในเล่ม ๑๓๕ ตอนที่ ๑๑ ก วันที่ ๒๓ กุมภาพันธ์ ๒๕๖๑ ทำให้มีผลบังคับใช้แล้ว กฎกระทรวงฉบับนี้ให้ความชัดเจนเกี่ยวกับระบบ หลักเกณฑ์ และวิธีการประกันคุณภาพทั้งภายในและภายนอก ในส่วนของการศึกษาขั้นปฐมวัย ได้กำหนดให้ สถานศึกษาขั้นปฐมวัยจัดให้มีระบบการประกัน คุณภาพภายในโดยการส่งเสริม สนับสนุน และกำกับดูแลของ หน่วยงานต้นสังกัด ตามหลักเกณฑ์และแนวปฏิบัติที่ให้สถานศึกษายึดหลักการมีส่วนร่วมของชุมชนและ หน่วยงานที่เกี่ยวข้องทั้งภาครัฐและภาคเอกชน โดยดำเนินการดังต่อไปนี้

การดำเนินการของสถานศึกษา

๑. กำหนดมาตรฐานการศึกษาของสถานศึกษา
๒. จัดทำแผนพัฒนาการจัดการศึกษาของสถานศึกษาที่มุ่งคุณภาพตามมาตรฐานการศึกษาของสถานศึกษา
๓. ดำเนินงานตามแผนพัฒนาการจัดการศึกษาของสถานศึกษา
๔. จัดให้มีการประเมินผลและตรวจสอบ
๕. จัดให้มีการติดตามผลการดำเนินการ
๖. จัดให้มีการทำรายงานการประเมินคุณภาพภายใน
๗. จัดทำรายงานประจำปีที่เป็นรายงานประเมินคุณภาพภายใน

การดำเนินการของหน่วยงานต้นสังกัด

๑. ให้คำปรึกษา ช่วยเหลือ แนะนำ
๒. รวบรวม และสังเคราะห์ SAR สถานศึกษา
๓. ติดตามผลการดำเนินงาน ปรับปรุงและพัฒนา
๔. ให้ความร่วมมือกับ สมศ

การจัดทำรายงานการประเมินตนเองของสถานศึกษา (Self Assessment Report) การศึกษานั้น มีเนื้อหาสาระองค์ประกอบของรายงานและจุดมุ่งหมายซึ่งให้เป็นตัวสะท้อนภาพความสำเร็จของการพัฒนาคุณภาพของสถานศึกษาในรอบปีการศึกษาที่ผ่านมา ภายใต้บริบท อัตลักษณ์และเอกลักษณ์ของสถานศึกษา ดังนั้นเพื่อให้การเรียกชื่อรายงานเป็นแนวทางเดียวกันตามภารกิจหลักของสถานศึกษาในกฎกระทรวงฯ เรื่องการประกันคุณภาพการศึกษา พ.ศ. ๒๕๖๑ เล่มที่ ๑๓๕ ตอนที่ ๑๑ ก ลงวันที่ ๒๐ กุมภาพันธ์ ๒๕๖๑ ข้อ ๓ ที่ระบุให้สถานศึกษาแต่ละแห่งจัดให้มีระบบการประกันคุณภาพการศึกษาภายในสถานศึกษา โดยการกำหนดมาตรฐานการศึกษาของสถานศึกษาให้เป็นไปตามมาตรฐานการศึกษา แต่ละระดับและประเภทการศึกษาที่รัฐมนตรีว่าการกระทรวงศึกษาธิการประกาศกำหนด พร้อมทั้งจัดทำแผนพัฒนาการศึกษา และแผนปฏิบัติการประจำปีการศึกษาของสถานศึกษา ที่มุ่งคุณภาพตามมาตรฐานการศึกษาและดำเนินการตามแผนที่กำหนดไว้ จัดให้มีการประเมินผลและตรวจสอบคุณภาพการศึกษาภายในสถานศึกษา ติดตามผลการดำเนินการเพื่อพัฒนาสถานศึกษาให้มีคุณภาพตามมาตรฐานการศึกษา และจัดส่งรายงานผลการประเมินตนเองให้แก่หน่วยงานต้นสังกัดหรือหน่วยงานที่กำกับดูแลสถานศึกษาเป็นประจำทุกปี

ประโยชน์รายงานการประเมินตนเองของสถานศึกษา (Self Assessment Report) ประจำปีการศึกษา ๒๕๖๕ มีดังนี้

๑. ทำให้สถานศึกษามีฐานข้อมูลการดำเนินงานพัฒนาคุณภาพการจัดการศึกษาทั้งในด้านจุดเด่น จุดที่ควรพัฒนา โอกาส และข้อจำกัด นำไปใช้ประโยชน์ต่อการปรับปรุงและพัฒนาคุณภาพการจัดการศึกษาในปีถัดไป

๒. ทำให้สถานศึกษามีข้อมูลสารสนเทศเชิงประจักษ์ซึ่งจะช่วยกระตุ้นให้ผู้บริหารสถานศึกษา ครู และผู้เกี่ยวข้องให้ความสำคัญและปรับเปลี่ยนพฤติกรรมการทำงานเพื่อเป้าหมายที่กำหนดไว้ร่วมกัน

๓. ทำให้พ่อแม่ ผู้ปกครอง ตลอดจนผู้มีส่วนเกี่ยวข้องทุกฝ่ายได้รับทราบผลการพัฒนา การจัดการศึกษาของสถานศึกษาทั้งในส่วนที่ดีและส่วนที่ควรพัฒนาโดยมีการประชาสัมพันธ์ ในวงกว้างและให้การช่วยเหลือ สนับสนุนอย่างเหมาะสม

๔. หน่วยงานต้นสังกัดมีฐานข้อมูลในการกำหนดนโยบายการพัฒนาการจัดการศึกษา

๕. สถานศึกษาใช้รายงานประจำปีของสถานศึกษาเพื่อรองรับการประเมินคุณภาพภายในโดยหน่วยงานต้นสังกัด และการประเมินคุณภาพภายนอกจากสำนักงานรับรองมาตรฐานและประเมินคุณภาพการศึกษา (องค์การมหาชน)

องค์การบริหารส่วนตำบลสีบัวทอง ได้ส่งเสริมสนับสนุนให้สถานศึกษาในสังกัดทุกแห่งพัฒนาคุณภาพการศึกษาโดยใช้ระบบประกันคุณภาพภายในสถานศึกษาเป็นแนวทางในการพัฒนาและกำหนดให้สถานศึกษารายงานประจำปีให้องค์การบริหารส่วนตำบลสีบัวทอง ภายในเดือนเมษายนของทุกปี

วัตถุประสงค์

เพื่อสังเคราะห์รายงานการประเมินตนเองของสถานศึกษา (Self Assessment Report) ของศูนย์พัฒนาเด็กเล็กในสังกัดองค์การบริหารส่วนตำบลสีบัวทอง ปีการศึกษา ๒๕๖๕

ขอบเขตของการศึกษา

ประเด็นการสังเคราะห์ในครั้งนี้ ประกอบด้วยมาตรฐานสถานพัฒนาเด็กปฐมวัยแห่งชาติจากการรายงานประจำปีของสถานศึกษา ปีการศึกษา ๒๕๖๕ ของสถานศึกษาสังกัดองค์การบริหารส่วนตำบลสีบัวทอง จำนวน ๒ แห่ง

ประโยชน์ที่คาดว่าจะได้รับ

๑. องค์การบริหารส่วนตำบลสีบัวทอง นำผลการสังเคราะห์ ไปใช้ในการวางแผนพัฒนาส่งเสริมสนับสนุนเกี่ยวกับการบริหารจัดการทุกมิติ
๒. หน่วยงาน/องค์กรที่เกี่ยวข้อง ใช้เป็นข้อมูลในการให้การสนับสนุนส่งเสริมเพื่อให้ศูนย์พัฒนาเด็กเล็ก เพื่อพัฒนาการจัดการศึกษาให้มีคุณภาพตามมาตรฐาน

บทที่ ๒ เอกสารที่เกี่ยวข้อง

พระราชบัญญัติการศึกษาแห่งชาติ พ.ศ. ๒๕๔๒ และที่แก้ไขเพิ่มเติม (ฉบับที่ ๒) พ.ศ. ๒๕๔๕ จึงกำหนดให้หน่วยงานต้นสังกัดและสถานศึกษาจัดให้มีระบบการประกันคุณภาพภายในของสถานศึกษา อันนำไปสู่การกำหนดให้มีมาตรฐานการศึกษาสำหรับสถานศึกษาในสังกัดองค์กรปกครองส่วนท้องถิ่น ได้มีระบบประกันคุณภาพการศึกษามาตั้งแต่ปีการศึกษา ๒๕๒๘ จนกระทั่งสถานศึกษาทุกแห่งได้มีระบบการประกันคุณภาพการศึกษาตามพระราชบัญญัติการศึกษาแห่งชาติ พ.ศ. ๒๕๔๒ มากกว่าสิบปี แต่กระแสนี้ก็ยังมี การวิพากษ์วิจารณ์ว่าระบบประกันคุณภาพภายในของสถานศึกษายังไม่เข้มแข็งสถานศึกษาไม่ได้สร้างระบบประกันคุณภาพให้เกิดอย่างเข้มแข็ง มุ่งเน้น การปรับปรุงเพื่อให้ผ่านเกณฑ์การประเมินคุณภาพภายนอกเท่านั้น ด้วยเหตุนี้ กระทรวงมหาดไทยจึงได้ประกาศมาตรฐานสถานพัฒนาเด็กปฐมวัยแห่งชาติ ในการดำเนินงานการประกันคุณภาพการศึกษาเพื่อการประกันคุณภาพภายในศูนย์พัฒนาเด็กเล็กสังกัดองค์กรปกครองส่วนท้องถิ่น คณะรัฐมนตรีมีมติเห็นชอบ วันที่ ๒ มกราคม ๒๕๖๒ สำหรับให้ศูนย์พัฒนาเด็กเล็กใช้เป็นแนวทางในการดำเนินงานเพื่อการประกันคุณภาพภายในของสถานศึกษา และเตรียมการสำหรับการประเมินคุณภาพภายนอก ซึ่งจะทำให้เกิดความมั่นใจแก่ผู้มีส่วนเกี่ยวข้องทุกฝ่ายว่าการจัดการศึกษาของศูนย์พัฒนาเด็กเล็กมีคุณภาพได้มาตรฐาน และคงรักษาไว้ซึ่งมาตรฐานจากการดำเนินงานประกันคุณภาพภายในศูนย์พัฒนาเด็กเล็ก โดยกำหนดให้ศูนย์พัฒนาเด็กเล็กต้องพัฒนาระบบการประกันคุณภาพภายในศูนย์พัฒนาเด็กเล็กด้วยการมีส่วนร่วมกับหน่วยงานที่เกี่ยวข้อง และให้ศูนย์พัฒนาเด็กเล็กในสังกัดองค์กรปกครองส่วนท้องถิ่นดำเนินการ ดังนี้

๑. ให้ศูนย์พัฒนาเด็กเล็กแต่ละแห่งจัดให้มีระบบการประกันคุณภาพการศึกษาภายในศูนย์พัฒนาเด็กเล็กเพื่อให้เกิดการพัฒนาและเพื่อเป็นกลไกในการควบคุมตรวจสอบคุณภาพการศึกษาของศูนย์พัฒนาเด็กเล็ก ให้เกิดการพัฒนาและสร้างความเชื่อมั่นให้กับสังคม ชุมชน และผู้มีส่วนเกี่ยวข้อง

๒. การดำเนินการจัดระบบประกันคุณภาพการศึกษาภายในศูนย์พัฒนาเด็กเล็กให้ดำเนินการ ดังนี้

๒.๑ กำหนดมาตรฐานการศึกษาของศูนย์พัฒนาเด็กเล็กให้เป็นไปตามมาตรฐานการศึกษาของมาตรฐานสถานพัฒนาเด็กปฐมวัยแห่งชาติ และให้ศูนย์พัฒนาเด็กเล็กกำหนดเป้าหมาย ความสำเร็จตามมาตรฐานของศูนย์พัฒนาเด็กเล็กตามบริบทโดยความเห็นชอบของคณะกรรมการบริหารศูนย์พัฒนาเด็กเล็ก ทั้งนี้ สามารถเพิ่มเติมประเด็นในมาตรฐานการศึกษาของศูนย์พัฒนาเด็กเล็ก นอกเหนือจากมาตรฐานสถานพัฒนาเด็กปฐมวัยแห่งชาติประกาศใช้ โดยศูนย์พัฒนาเด็กเล็กและผู้เกี่ยวข้องดำเนินการและรับผิดชอบร่วมกัน

๒.๒ จัดทำแผนพัฒนาการศึกษา แผนปฏิบัติการประจำปีงบประมาณและแผนปฏิบัติการประจำปีการศึกษาให้มีความสอดคล้องกับสภาพปัญหาและความต้องการจำเป็นของศูนย์พัฒนาเด็กเล็ก อย่างเป็นระบบ โดยสะท้อนคุณภาพความสำเร็จอย่างชัดเจนตามมาตรฐานการศึกษาของศูนย์พัฒนาเด็กเล็ก

๒.๓ ดำเนินการตามแผนพัฒนาการศึกษา แผนปฏิบัติการประจำปีงบประมาณและแผนปฏิบัติการประจำปีการศึกษา

๒.๔ ประเมินผลการดำเนินการเพื่อพัฒนาศูนย์พัฒนาเด็กเล็ก โดยกำหนดผู้รับผิดชอบและวิธีการที่เหมาะสม

๒.๕ ติดตามผลการดำเนินการเพื่อพัฒนาศูนย์พัฒนาเด็กเล็กให้มีคุณภาพตามมาตรฐานของศูนย์พัฒนาเด็กเล็ก และนำผลการติดตามไปใช้ประโยชน์ในการปรับปรุงพัฒนา

๒.๖ จัดทำรายงานผลการประเมินตนเอง (Self-Assessment Report : SAR) ตามมาตรฐานการศึกษาของศูนย์พัฒนาเด็กเล็กนำเสนอรายงานผลการประเมินตนเองต่อคณะกรรมการบริหารศูนย์พัฒนาเด็กเล็ก เพื่อให้ความเห็นชอบและจัดส่งรายงานดังกล่าวต่อหน่วยงานต้นสังกัดเป็นประจำทุกปี

๒.๗ พัฒนาศูนย์พัฒนาเด็กเล็ก ให้มีคุณภาพโดยพิจารณาจากรายงานผลการประเมินตนเอง (Self-Assessment Report : SAR) และตามคำแนะนำของหน่วยงานต้นสังกัด เพื่อให้การประกันคุณภาพการศึกษาเป็นไปอย่างมีประสิทธิภาพและพัฒนาอย่างต่อเนื่อง

๓. ให้ศูนย์พัฒนาเด็กเล็กแต่ละแห่งให้ความร่วมมือกับสำนักงานรับรองมาตรฐานและประเมินคุณภาพการศึกษา (สมศ.) ในการประเมินคุณภาพภายนอก เพื่อปรับปรุงและพัฒนาคุณภาพภายนอกเพื่อปรับปรุงและพัฒนาคุณภาพการศึกษา ตามข้อเสนอแนะของสำนักงานรับรองคุณภาพการศึกษา (สมศ.) และหน่วยงานต้นสังกัดหรือหน่วยงานกำกับดูแล เพื่อนำไปสู่การพัฒนาคุณภาพและมาตรฐานการศึกษาต่อไป

มาตรฐานสถานพัฒนาเด็กปฐมวัยแห่งชาติ

มาตรฐานสถานพัฒนาเด็กปฐมวัยแห่งชาติ เป็นมาตรฐานกลางของประเทศใช้แทน มาตรฐานศูนย์เด็กเล็กแห่งชาติ (ซึ่งเป็นมติคณะรัฐมนตรี เมื่อวันที่ ๓ พฤษภาคม พ.ศ. ๒๕๕๔) เพื่อให้ทุกหน่วยงานและสถานพัฒนาเด็กปฐมวัย ทั้งภาครัฐและเอกชนทั่วประเทศใช้เป็นแนวทางในการประเมินผลการดำเนินงานและยกระดับคุณภาพรวมถึงใช้เป็นเครื่องมือประกันคุณภาพภายใน เพื่อรองรับการตรวจประเมินจากต้นสังกัดและภายนอกจากสำนักงานรับรองมาตรฐานและประเมินคุณภาพการศึกษา(องค์การมหาชน)

โดยในการจัดทำมาตรฐานสถานพัฒนาเด็กปฐมวัยแห่งชาติ มีหน่วยงานที่เกี่ยวข้องมาร่วมดำเนินการ ได้แก่ กรมส่งเสริมการปกครองท้องถิ่น กระทรวงมหาดไทย กระทรวงสาธารณสุข กระทรวงศึกษาธิการ กระทรวงการพัฒนาสังคมและความมั่นคงของมนุษย์ กรุงเทพมหานคร สำนักงานรับรองมาตรฐานและประเมินคุณภาพการศึกษา(องค์การมหาชน) นอกจากนี้ผลการวิจัยของกระทรวงการพัฒนาสังคมและความมั่นคงของมนุษย์และมาตรฐานต่างๆ ที่เกี่ยวข้อง เช่น มาตรฐานคุณภาพของอาเซียน มาตรฐานความปลอดภัยคู่มือเฝ้าระวังคัดกรองและส่งเสริมพัฒนาการ DSPM เป็นต้น นำมาใช้ประกอบในการจัดทำมาตรฐานสถานพัฒนาเด็กปฐมวัยแห่งชาติด้วย

มาตรฐานสถานพัฒนาเด็กปฐมวัยแห่งชาติ ถือเป็นมาตรฐานขั้นต้นที่จำเป็นสำหรับการพัฒนาเด็กของประเทศ และเป็นมาตรฐานเชิงคุณภาพเพื่อใช้ประโยชน์ในการดำเนินงานและ จัดบริการให้เด็กปฐมวัยได้มีโอกาสเริ่มต้นชีวิตอย่างมีคุณภาพและเท่าเทียมกัน เพื่อลดความเหลื่อมล้ำเป็นการเพิ่มคุณภาพทรัพยากรมนุษย์ที่สำคัญที่สุดในการนำประเทศไทยสู่ความเจริญก้าวหน้า มั่นคง ยั่งยืน ท่ามกลางความท้าทายของโลกในศตวรรษที่ ๒๑ นอกจากนี้มาตรฐานสถานพัฒนาเด็กปฐมวัยแห่งชาติเป็นเครื่องมือในการประเมินคุณภาพของการดำเนินงานสถานพัฒนาเด็กปฐมวัยทุกสังกัดที่ดูแลเด็กในเวลากลางวันช่วงอายุ ตั้งแต่แรกเกิดถึงอายุ ๖ ปี บริบูรณ์หรือก่อนเข้าเรียนชั้นประถมศึกษาปีที่ ๑ ซึ่งใช้ได้กับทุกบริบทโดยได้มีการเทียบเคียงกับมาตรฐานของทุกหน่วยงานที่มีอยู่แล้วร่วมกับมาตรฐานคุณภาพของภูมิภาคอาเซียนฯ ทั้งนี้ หากสถานพัฒนาเด็กปฐมวัยที่มีศักยภาพการให้บริการพัฒนาเด็กอย่างมีคุณภาพสูงกว่ามาตรฐานนี้ สามารถพิจารณาเพิ่มเติมเกณฑ์ดังกล่าวได้ตามบริบท เช่น สถานรับเลี้ยงและพัฒนาเด็กเอกชน สถานพัฒนาเด็กปฐมวัยที่มีความต้องการพิเศษ โรงเรียนอนุบาลทั้งรัฐและเอกชน โรงเรียนอนุบาลนานาชาติ ฯลฯ

แนวทางการประเมินคุณภาพภายในของสถานศึกษา

๑. การประเมินคุณภาพภายในศูนย์พัฒนาเด็กเล็กและการตัดสินระดับคุณภาพตามมาตรฐานเป็นไปตามหลักการตัดสินโดยอาศัยความเชี่ยวชาญและการตรวจทานผลการประเมิน โดยคณะกรรมการประเมินในระดับเดียวกัน โดยเทียบกับเกณฑ์หรือมาตรฐานที่กำหนดไว้ คณะกรรมการประเมินต้องมีความรู้รอบด้าน และวิเคราะห์ข้อมูลร่วมกันในการตัดสินเพื่อให้ระดับคุณภาพตามเกณฑ์ที่กำหนดซึ่งจะไม่ใช้การให้คะแนนตามความคิดเห็นของคนใดคนหนึ่ง

๒. การประเมินคุณภาพภายในเป็นหน้าที่ของศูนย์พัฒนาเด็กเล็กที่ต้องตรวจสอบและประเมินตนเองตามสภาพบริบทของศูนย์พัฒนาเด็กเล็กที่แท้จริงโดยให้ความสำคัญกับการประเมินเชิงคุณภาพผนวกกับการประเมิน เชิงปริมาณควบคู่กันไป การตัดสินคุณภาพของศูนย์พัฒนาเด็กเล็กให้ใช้เกณฑ์การให้คะแนนผลงานหรือกระบวนการที่ไม่แยกส่วนหรือแยกองค์ประกอบในการกำหนดคะแนนประเมินแต่เป็นการประเมินในภาพรวมผลของการดำเนินงานหรือกระบวนการดำเนินงาน

๓. การกำหนดเป้าหมายการดำเนินงานภายในศูนย์พัฒนาเด็กเล็กให้ศูนย์พัฒนาเด็กเล็ก กำหนดตามเป้าหมายและเกณฑ์การประเมินตามสภาพบริบทของศูนย์พัฒนาเด็กเล็กเองเพื่อตรวจสอบและประเมินผลการดำเนินงานตามภารกิจของศูนย์พัฒนาเด็กเล็กโดยให้ยึดหลักการดำเนินงานเพื่อการพัฒนาและสะท้อนคุณภาพการดำเนินงานตามเป้าหมายที่กำหนดตามมาตรฐานของสถานศึกษา

๔. การประเมินคุณภาพภายในของศูนย์พัฒนาเด็กเล็ก ให้นับการประเมินตามหลักฐานเชิงประจักษ์ที่เกิดจากการปฏิบัติงานตามสภาพจริงของศูนย์พัฒนาเด็กเล็กโดยเลือกใช้วิธีการเก็บรวบรวมข้อมูลที่เหมาะสมและสะท้อนคุณภาพการดำเนินงานตามมาตรฐานของศูนย์พัฒนาเด็กเล็กได้อย่างชัดเจนและมีเป้าหมายการประเมินเพื่อการพัฒนาลดภาระการจัดเก็บข้อมูลและเอกสารที่ไม่จำเป็นในการประเมิน แต่ข้อมูลต้องมีความน่าเชื่อถือและสามารถตรวจสอบผลการประเมินได้ตามสภาพบริบทของศูนย์พัฒนาเด็กเล็กนั้นๆ

๕. คณะที่ทำหน้าที่ประเมินคุณภาพภายในของศูนย์พัฒนาเด็กเล็กควรศึกษามาตรฐานการศึกษาและประเด็นพิจารณาที่กำหนดให้เข้าใจถ่องแท้ก่อนดำเนินการประเมินคุณภาพศูนย์พัฒนาเด็กเล็กของตนหลังประเมินแล้วให้แจ้งผลการประเมินและให้ข้อเสนอแนะในการปรับปรุงพัฒนาคุณภาพการศึกษาสรุปและเขียนรายงานการประเมินตนเอง

๖. ในการประเมินคุณภาพภายในตามมาตรฐานการศึกษาของศูนย์พัฒนาเด็กเล็กให้ศูนย์พัฒนาเด็กเล็ก ดำเนินการโดยในการประเมินคุณภาพภายใน อย่างน้อยปีละ ๑ ครั้ง และในการประเมินคุณภาพภายในตามมาตรฐานการศึกษาของศูนย์พัฒนาเด็กเล็กให้ใช้วิธีการและเครื่องมือที่หลากหลายและเหมาะสม

๗. ให้ศูนย์พัฒนาเด็กเล็กสรุปและจัดทำรายงานการประเมินตนเองที่สะท้อนคุณภาพผู้เรียนและผลสำเร็จของการบริหารจัดการศึกษา นำเสนอรายงานต่อคณะกรรมการบริหารศูนย์พัฒนาเด็กเล็กและหน่วยงานต้นสังกัด เผยแพร่ รายงานต่อสาธารณชนและหน่วยงานที่เกี่ยวข้อง และเตรียมรับการประเมินคุณภาพภายนอกต่อไป

การติดตามตรวจสอบคุณภาพการศึกษา

ระยะเวลาในการติดตามตรวจสอบคุณภาพการศึกษา ตามความเหมาะสมกับสภาพบริบทของศูนย์พัฒนาเด็กเล็ก และประเมินให้แล้วเสร็จภายในปีการศึกษานั้น

ความสัมพันธ์เชื่อมโยงของระบบการประกันคุณภาพการศึกษาของศูนย์พัฒนาเด็กเล็กกับหน่วยงานต้นสังกัด แสดงให้เห็นว่าองค์กรปกครองส่วนท้องถิ่น ซึ่งเป็นหน่วยงานต้นสังกัดมีบทบาทการส่งเสริมและพัฒนา ระบบการประกันคุณภาพภายใน โดยเฉพาะการติดตามตรวจสอบคุณภาพการศึกษา ซึ่งมีการดำเนินงานทั้งในระดับศูนย์พัฒนาเด็กเล็กและระดับหน่วยงานต้นสังกัด ตามรายละเอียด ดังนี้

๑. ประชุมคณะทำงานที่รับผิดชอบในการติดตามตรวจสอบคุณภาพการศึกษา
๒. กำหนดระยะเวลาการติดตามตรวจสอบคุณภาพการศึกษาของศูนย์พัฒนาเด็กเล็ก ปีละ ๑ ครั้ง
๓. ดำเนินงานติดตามตรวจสอบคุณภาพของศูนย์พัฒนาเด็กเล็กตามระยะเวลาที่กำหนด
๔. จัดทำรายงานผลการติดตามตรวจสอบคุณภาพการศึกษา เพื่อสะท้อนผลให้ศูนย์พัฒนาเด็กเล็กนำไปปรับปรุง และพัฒนาการดำเนินงานให้มีประสิทธิภาพ
๕. นำข้อมูลที่ได้ไปใช้ในการปรับปรุงและพัฒนาคุณภาพการจัดการศึกษา

การจัดทำรายงานประเมินตนเองของสถานศึกษา

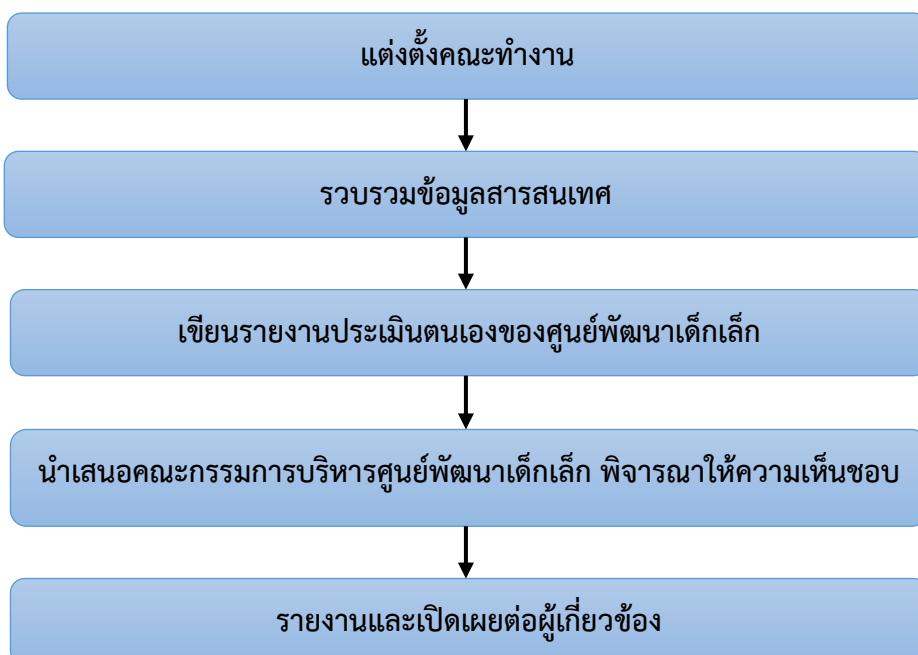
รายงานประเมินตนเองของศูนย์พัฒนาเด็กเล็ก อาจมีชื่อเรียกแตกต่างกันไป เช่น

- รายงานการพัฒนาคุณภาพการศึกษาประจำปี
- รายงานประจำปี
- รายงานประเมินตนเองของศูนย์พัฒนาเด็กเล็ก
- รายงานการประกันคุณภาพภายในของศูนย์พัฒนาเด็กเล็ก

แต่ทั้งนี้จะมีเนื้อหาสาระ องค์ประกอบของรายงาน และจุดมุ่งหมายไม่แตกต่างกัน คือเพื่อสะท้อนภาพความสำเร็จของการพัฒนา คุณภาพศูนย์พัฒนาเด็กเล็กในรอบปีการศึกษาที่ผ่านมาภายใต้บริบทของศูนย์พัฒนาเด็กเล็ก

ขั้นตอนการจัดทำรายงานประเมินตนเองของศูนย์พัฒนาเด็กเล็ก

การจัดทำรายงานประเมินตนเองของศูนย์พัฒนาเด็กเล็ก มีขั้นตอนโดยสรุปได้ดังนี้



๑. แต่งตั้งคณะทำงานศูนย์พัฒนาเด็กเล็ก ควรแต่งตั้งคณะทำงานจัดทำรายงานการประเมินตนเองของศูนย์พัฒนาเด็กเล็ก ประกอบด้วยคณะกรรมการบริหารศูนย์พัฒนาเด็กเล็ก ผู้บริหาร ครู และบุคลากรผู้มีส่วนเกี่ยวข้อง และในกรณีที่เป็นศูนย์พัฒนาเด็กเล็กขนาดเล็กอาจกำหนดให้มีผู้รับผิดชอบการจัดทำรายงานประเมินตนเองของศูนย์พัฒนาเด็กเล็กได้ตามความเหมาะสม

๒. รวบรวมข้อมูลสารสนเทศ การรวบรวมข้อมูลสารสนเทศเป็นขั้นตอนสำคัญที่จะทำให้รายงานประเมินตนเอง มีความสมบูรณ์ มีคุณภาพตรงตามสภาพของศูนย์พัฒนาเด็กเล็ก ซึ่งข้อมูลสารสนเทศที่จะต้องรวบรวมแบ่งออกเป็น ๒ ส่วน ได้แก่

๒.๑ ข้อมูลทั่วไปของศูนย์พัฒนาเด็กเล็ก เช่น จำนวนครู บุคลากร นักเรียน แหล่งเรียนรู้ ข้อมูลงบประมาณ ข้อมูลสภาพชุมชนโดยรวม ฯลฯ

๒.๒ ข้อมูลที่เป็นผลการประเมิน เช่น ข้อมูลเกี่ยวกับผลการจัดการเรียนรู้ตามหลักสูตรศูนย์พัฒนาเด็กเล็ก ข้อมูลผลสัมฤทธิ์ทางการเรียน ผลการประเมินคุณลักษณะที่พึงประสงค์ของผู้เรียน หรือผลการทดสอบ อื่น ๆ สรุปผลการประเมินจากหน่วยงานภายนอกและข้อเสนอแนะ ผลการใช้แหล่งเรียนรู้ภายในและภายนอกศูนย์พัฒนาเด็กเล็ก ผลการพัฒนาครูและบุคลากรทางการศึกษา ผลการจัดกิจกรรมพัฒนาสภาพแวดล้อม ทางกายภาพและสังคม ฯลฯ

๓. เขียนรายงานประเมินตนเองของศูนย์พัฒนาเด็กเล็ก ศูนย์พัฒนาเด็กเล็กสามารถกำหนดรูปแบบรายงานประเมินตนเองของศูนย์พัฒนาเด็กเล็ก ได้ทั้งในเชิงปริมาณและเชิงคุณภาพตามความเหมาะสม การนำเสนออาจเป็นความเรียง ตาราง ประกอบความเรียง การบรรยาย ประกอบแผนภูมิรูปภาพ หรือกราฟ ฯลฯ ตามบริบทของศูนย์พัฒนาเด็กเล็ก โดยใช้ภาษาที่อ่านเข้าใจง่าย นำเสนอทั้งข้อมูลเชิงปริมาณและเชิงคุณภาพ สาระ สำคัญอาจแบ่งออกได้ดังนี้ บทสรุปของผู้บริหารให้หัวหน้าสถานศึกษานำเสนอข้อมูลสรุปผลการประเมินคุณภาพการศึกษาตามมาตรฐานการศึกษา ประกอบด้วย ผลสัมฤทธิ์ จุดเด่น จุดที่ควรพัฒนา ข้อเสนอแนะเพื่อการพัฒนา และตอบ คำถามตามประเด็นต่างๆ ดังนี้

ส่วนที่ ๑ ข้อมูลพื้นฐาน นำเสนอข้อมูลพื้นฐานของศูนย์พัฒนาเด็กเล็กให้เหมาะสมเป็นไปตามสภาพจริง ประกอบด้วย จำนวนบุคลากร จำนวนเด็ก ผลสัมฤทธิ์ทางการเรียนทุกระดับชั้น ฯลฯ อาจนำเสนอในรูปของตารางแผนภูมิภาพ กราฟ ฯลฯ

ส่วนที่ ๒ ผลการประเมินตนเองของศูนย์พัฒนาเด็กเล็ก นำเสนอผลการประเมินตนเองตามมาตรฐานการศึกษา ๓ มาตรฐาน โดยแต่ละมาตรฐานนำเสนอในประเด็น กระบวนการพัฒนา ผลการดำเนินงาน จุดเด่น และจุดควรพัฒนา ซึ่งในการเขียนจุดเด่นของศูนย์พัฒนาเด็กเล็ก จะแสดงถึงผลสำเร็จของการพัฒนาคุณภาพตามมาตรฐานของศูนย์พัฒนาเด็กเล็ก เช่น ด้านคุณภาพผู้เรียน ด้านกระบวนการบริหาร และการจัดการศึกษา ด้านกระบวนการจัดการเรียนการสอนที่เน้นผู้เรียน เป็นสำคัญที่มีความโดดเด่น ภาควิชาใจเป็นที่ยอมรับ ของชุมชนและสังคม ส่วนการเขียนจุดที่ควรพัฒนาของศูนย์พัฒนาเด็กเล็ก จะแสดงถึงการดำเนินงานในด้านต่าง ๆ เพื่อพัฒนาคุณภาพตามมาตรฐานของศูนย์พัฒนาเด็กเล็กที่ต้องได้รับการส่งเสริม สนับสนุน และพัฒนา ให้มีคุณภาพสูงขึ้น

ส่วนที่ ๓ สรุปผล แนวทางการพัฒนา และความต้องการการช่วยเหลือ นำเสนอสรุปผลการประเมินตนเองของศูนย์พัฒนาเด็กเล็ก โดยนำภาพรวมจากการประเมิน ทั้ง ๓ มาตรฐาน มานำเสนอในรูปแบบของจุดเด่น จุดควรพัฒนาของแต่ละมาตรฐาน พร้อมทั้งนำเสนอแผนการพัฒนาระดับคุณภาพ เพื่อยกระดับคุณภาพให้สูงขึ้น แนวทางการพัฒนาในอนาคตและความต้องการการช่วยเหลือ

นำเสนอคณะกรรมการบริหารศูนย์พัฒนาเด็กเล็กพิจารณาให้ความเห็นชอบ หลังจากเขียนรายงานประเมินตนเองเสร็จสมบูรณ์ ศูนย์พัฒนาเด็กเล็กจะต้องนำเสนอคณะกรรมการบริหารศูนย์พัฒนาเด็กเล็กพิจารณาให้ความเห็นชอบ เพื่อรับรองผลการประกันคุณภาพภายในของศูนย์พัฒนาเด็กเล็ก

๔. รายงานและเปิดเผยต่อผู้เกี่ยวข้อง เมื่อรายงานการประเมินตนเองของศูนย์พัฒนาเด็กเล็กได้รับความเห็นชอบจากคณะกรรมการศูนย์พัฒนาเด็กเล็กแล้ว ศูนย์พัฒนาเด็กเล็กจะต้องรายงานและเปิดเผยผลการประเมินต่อผู้เกี่ยวข้อง ได้แก่ ครู ผู้ปกครอง หน่วยงานต้นสังกัด หน่วยงานอื่นที่เกี่ยวข้อง ชุมชน ท้องถิ่น ซึ่งสามารถดำเนินการได้หลากหลายวิธีตามความเหมาะสม เช่น การลงWebsiteของศูนย์พัฒนาเด็กเล็ก แผ่นพับ จุลสาร อนุสาร รายงานเสียงตามสาย และชี้แจงในการประชุม เป็นต้น

มาตรฐานสถานพัฒนาเด็กปฐมวัยแห่งชาติ ประกอบด้วยมาตรฐาน ๓ ด้าน ได้แก่

มาตรฐานด้านที่ ๑ การบริหารจัดการสถานพัฒนาเด็กปฐมวัย จำนวน ๕ ตัวบ่งชี้/๒๖ ข้อ

มาตรฐานด้านที่ ๒ ครู/ผู้ดูแลเด็กให้การดูแลและจัดประสบการณ์การเรียนรู้และการเล่นเพื่อพัฒนาเด็กปฐมวัย จำนวน ๕ ตัวบ่งชี้/๒๐ ข้อ

มาตรฐานด้านที่ ๓ คุณภาพของเด็กปฐมวัย

- ๓ก แรกเกิดถึง ๒ ปี(๒ ปี ๑๑ เดือน ๒๙ วัน) จำนวน ๒ ตัวบ่งชี้/๗ ข้อ

- ๓ข อายุ ๓ ปี ถึง ๖ ปี (ก่อนเข้าเรียนชั้นประถมศึกษาชั้นปีที่ ๑) จำนวน ๗ ตัวบ่งชี้/๒๒ ข้อ

สาระของมาตรฐานสถานพัฒนาเด็กปฐมวัยแห่งชาติแต่ละด้าน มีดังนี้

มาตรฐานด้านที่ ๑ การบริหารจัดการสถานพัฒนาเด็กปฐมวัย

ตัวบ่งชี้ที่ ๑.๑ การบริหารจัดการอย่างเป็นระบบ

ตัวบ่งชี้ย่อย

๑.๑.๑ บริหารจัดการสถานพัฒนาเด็กปฐมวัยอย่างเป็นระบบ

๑.๑.๒ บริหารหลักสูตรสถานพัฒนาเด็กปฐมวัย

๑.๑.๓ บริหารจัดการข้อมูลอย่างเป็นระบบ

ตัวบ่งชี้ที่ ๑.๒ การบริหารจัดการบุคลากรทุกประเภทตามหน่วยงานที่สังกัด

ตัวบ่งชี้ย่อย

๑.๒.๑ บริหารจัดการบุคลากรอย่างเป็นระบบ

๑.๒.๒ ผู้บริหารสถานพัฒนาเด็กปฐมวัย/หัวหน้าระดับปฐมวัย/ผู้ดำเนินกิจการ มีคุณวุฒิ/ คุณสมบัติเหมาะสม และบริหารงานอย่างมีประสิทธิภาพ

๑.๒.๓ ครู/ผู้ดูแลเด็กที่ทำหน้าที่หลักในการดูแลและพัฒนาเด็กปฐมวัย มีวุฒิการศึกษา/ คุณสมบัติเหมาะสม

๑.๒.๔ บริหารบุคลากรจัดอัตราส่วนของครู/ผู้ดูแลเด็กอย่างเหมาะสมพอเพียงต่อจำนวนเด็ก ในแต่ละกลุ่มอายุ

เด็ก (อายุ)	อัตราส่วนครู/ผู้ดูแล : เด็ก(คน)	จำนวนเด็กในกลุ่มกิจกรรม
ต่ำกว่า ๑ ปี	๑ : ๓	กลุ่มละไม่เกิน ๖ คน
ต่ำกว่า ๒ ปี	๑ : ๕	กลุ่มละไม่เกิน ๑๐ คน
ต่ำกว่า ๓ ปี	๑ : ๑๐	กลุ่มละไม่เกิน ๒๐ คน
๓ปี-ก่อนเข้า ป.๑	๑ : ๑๕	กลุ่มละไม่เกิน ๓๐ คน

ตัวบ่งชี้ที่ ๑.๓ การบริหารจัดการสภาพแวดล้อมเพื่อความปลอดภัย

ตัวบ่งชี้ย่อย

- ๑.๓.๑ บริหารจัดการด้านสภาพแวดล้อมเพื่อความปลอดภัยอย่างเป็นระบบ
- ๑.๓.๒ โครงสร้างและตัวอาคารมั่นคง ตั้งอยู่ในบริเวณและสภาพแวดล้อมที่ปลอดภัย
- ๑.๓.๓ จัดการความปลอดภัยของพื้นที่เล่น/สนามเด็กเล่น และสภาพแวดล้อมภายนอกอาคาร
- ๑.๓.๔ จัดการสภาพแวดล้อมภายในอาคาร ครุภัณฑ์ อุปกรณ์ เครื่องใช้ให้ปลอดภัย เหมาะสม กับการใช้งานและเพียงพอ
- ๑.๓.๕ จัดให้มีของเล่นที่ปลอดภัยได้มาตรฐาน มีจำนวนเพียงพอ สะอาด เหมาะสมกับระดับ พัฒนาการของเด็ก
- ๑.๓.๖ ส่งเสริมให้เด็กปฐมวัยเดินทางอย่างปลอดภัย
- ๑.๓.๗ จัดให้มีระบบป้องกันภัยจากบุคคลทั้งภายในและภายนอกสถานพัฒนาเด็กปฐมวัย
- ๑.๓.๘ จัดให้มีระบบรับเหตุฉุกเฉิน ป้องกันอัคคีภัย/ภัยพิบัติตามความเสี่ยงของพื้นที่

ตัวบ่งชี้ที่ ๑.๔ การจัดการเพื่อส่งเสริมสุขภาพและการเรียนรู้

ตัวบ่งชี้ย่อย

- ๑.๔.๑ มีการจัดการเพื่อส่งเสริมสุขภาพ ใฝ่ระวังการเจริญเติบโตของเด็ก และดูแลการเจ็บป่วยเบื้องต้น
- ๑.๔.๒ มีแผนและดำเนินการตรวจสอบอนามัยประจำวัน ตรวจสอบสุขภาพประจำปี และป้องกัน ควบคุมโรคติดต่อ
- ๑.๔.๓ อาคารต้องมีพื้นที่ใช้สอยเป็นสัดส่วนตามกิจวัตรประจำวันของเด็กที่เหมาะสมตามช่วงวัย และการใช้ประโยชน์
- ๑.๔.๔ จัดให้มีพื้นที่/มุมประสบการณ์ และแหล่งเรียนรู้ในห้องเรียนและนอกห้องเรียน
- ๑.๔.๕ จัดบริเวณห้องน้ำ ห้องส้วม ที่แปร่งพื้น/ล้างมือให้เพียงพอ สะอาด ปลอดภัย และเหมาะสมกับการใช้งานของเด็ก
- ๑.๔.๖ จัดการระบบสุขาภิบาลที่มีประสิทธิภาพ ครอบคลุมสถานที่ปรุง ประกอบอาหาร น้ำดื่ม น้ำใช้ กำจัดขยะ สิ่งปฏิกูล และพาหะนำโรค

๑.๔.๗ จัดอุปกรณ์ภาษาและเครื่องใช้ส่วนตัวให้เพียงพอกับการใช้งานของเด็กทุกคน และดูแลความสะอาดและปลอดภัยอย่างสม่ำเสมอ

ตัวบ่งชี้ที่ ๑.๕ การส่งเสริมการมีส่วนร่วมของครอบครัวและชุมชน

ตัวบ่งชี้ย่อย

- ๑.๕.๑ มีการสื่อสารเพื่อสร้างความสัมพันธ์และความเข้าใจอันดีระหว่างพ่อแม่/ผู้ปกครอง กับสถานพัฒนาเด็กปฐมวัยเกี่ยวกับตัวเด็กและการดำเนินงานของสถานพัฒนาเด็ก ปฐมวัย
- ๑.๕.๒ การจัดกิจกรรมที่พ่อแม่/ผู้ปกครอง/ครอบครัว และชุมชน มีส่วนร่วม
- ๑.๕.๓ ดำเนินงานให้สถานพัฒนาเด็กปฐมวัยเป็นแหล่งเรียนรู้แก่ชุมชนในเรื่องการพัฒนาเด็ก ปฐมวัย
- ๑.๕.๔ มีคณะกรรมการสถานพัฒนาเด็กปฐมวัย

มาตรฐานด้านที่ ๒ ครู/ผู้ดูแลเด็กให้การดูแล และจัดประสบการณ์การเรียนรู้และการเล่นเพื่อพัฒนาเด็กปฐมวัย

ตัวบ่งชี้ที่ ๒.๑ การดูแลและพัฒนาเด็กอย่างรอบด้าน

ตัวบ่งชี้ย่อย

- ๒.๑.๑ มีแผนการจัดประสบการณ์การเรียนรู้ที่สอดคล้องกับหลักสูตรการศึกษาปฐมวัย มีการดำเนินงานและประเมินผล
- ๒.๑.๒ จัดพื้นที่/มุมประสบการณ์การเรียนรู้และการเล่นที่เหมาะสมอย่างหลากหลาย
- ๒.๑.๓ จัดกิจกรรมส่งเสริมพัฒนาการทุกด้านอย่างบูรณาการตามธรรมชาติของเด็กที่เรียนรู้ ด้วยประสาทสัมผัส ลงมือทำ ปฏิสัมพันธ์ และการเล่น
- ๒.๑.๔ เลือกใช้สื่อ/อุปกรณ์ เทคโนโลยี เครื่องเล่นและจัดสภาพแวดล้อมภายใน-ภายนอก แหล่งเรียนรู้ ที่เพียงพอ เหมาะสม ปลอดภัย
- ๒.๑.๕ เฝ้าระวังติดตามพัฒนาการเด็กรายบุคคลเป็นระยะ เพื่อใช้ผลในการจัดกิจกรรมพัฒนาเด็กทุกคนให้เต็มตามศักยภาพ

ตัวบ่งชี้ที่ ๒.๒ การส่งเสริมพัฒนาการด้านร่างกายและดูแลสุขภาพ

ตัวบ่งชี้ย่อย

- ๒.๒.๑ ให้เด็กอายุ ๖ เดือนขึ้นไป รับประทานอาหารที่ครบถ้วนในปริมาณที่เพียงพอ และ ส่งเสริมพฤติกรรมการกินที่เหมาะสม
- ๒.๒.๒ จัดกิจกรรมให้เด็กได้ลงมือปฏิบัติอย่างถูกต้องเหมาะสมในการดูแลสุขภาพ ความปลอดภัยในชีวิตประจำวัน
- ๒.๒.๓ ตรวจสอบสุขภาพอนามัยของเด็กประจำวัน ความสะอาดของร่างกาย ฟันและช่องปากเพื่อคัดกรองโรคและการบาดเจ็บ
- ๒.๒.๔ เฝ้าระวังติดตามการเจริญเติบโตของเด็กเป็นรายบุคคล บันทึกผลภาวะโภชนาการอย่างต่อเนื่อง
- ๒.๒.๕ จัดให้มีการตรวจสุขภาพร่างกาย ฟันและช่องปาก สายตา หู ตามกำหนด

ตัวบ่งชี้ที่ ๒.๓ การส่งเสริมพัฒนาการด้านสติปัญญา ภาษาและการสื่อสาร

ตัวบ่งชี้ย่อย

- ๒.๓.๑ จัดกิจกรรมส่งเสริมให้เด็กได้สังเกต สัมผัส ลองทำ คิดตั้งคำถาม สืบเสาะหาความรู้ แก้ปัญหา จินตนาการ คิดสร้างสรรค์ โดยยอมรับความคิดและผลงานที่แตกต่างของเด็ก
- ๒.๓.๒ จัดกิจกรรมและประสบการณ์ทางภาษาที่มีความหมายต่อเด็ก เพื่อการสื่อสารอย่างหลากหลาย ฟัง ฟัง พูด ถาม ตอบ เล่าและสนทนาตามลำดับขั้นตอนพัฒนาการ
- ๒.๓.๓ จัดกิจกรรมปลูกฝังให้เด็กมีนิสัยรักการอ่านให้เด็กมีทักษะการดูภาพ ฟังเรื่องราว พูด เล่า อ่าน วาด/เขียน เบื้องต้น ตามลำดับพัฒนาการ โดยครู/ผู้ดูแลเด็ก เป็นตัวอย่างของ การพูด และการอ่านที่ถูกต้อง
- ๒.๓.๔ จัดให้เด็กมีประสบการณ์เรียนรู้เกี่ยวกับตัวเด็ก บุคคล สิ่งต่างๆ สถานที่ และธรรมชาติ รอบตัวด้วยวิธีการที่เหมาะสมกับวัยและพัฒนาการ
- ๒.๓.๕ จัดกิจกรรมและประสบการณ์ด้านคณิตศาสตร์และวิทยาศาสตร์เบื้องต้นตามวัย โดยเด็กเรียนรู้ผ่านประสาทสัมผัส และลงมือปฏิบัติด้วยตนเอง

ตัวบ่งชี้ที่ ๒.๔ การส่งเสริมพัฒนาการด้านอารมณ์ จิตใจ-สังคม ปลูกฝังคุณธรรมและความเป็นพลเมืองดี

ตัวบ่งชี้ย่อย

- ๒.๔.๑ สร้างความสัมพันธ์ที่ดีและมั่นคง ระหว่างผู้ใหญ่กับเด็ก จัดกิจกรรมสร้างเสริมความสัมพันธ์ที่ดีระหว่างเด็กกับเด็ก และการแก้ไขข้อขัดแย้งอย่างสร้างสรรค์
- ๒.๔.๒ จัดกิจกรรมส่งเสริมให้เด็กมีความสุข แจ่มใส ร่าเริง ได้แสดงออกด้านอารมณ์ที่ดีต่อตนเอง โดยผ่านการเคลื่อนไหวร่างกาย ศิลปะ ดนตรี ตามความสนใจและถนัด
- ๒.๔.๓ จัดกิจกรรมและประสบการณ์ ปลูกฝังคุณธรรมให้เด็กใฝ่ดี มีวินัย ซื่อสัตย์ รู้จักสิทธิ และหน้าที่รับผิดชอบของพลเมืองดี รักครอบครัว โรงเรียน ชุมชน และประเทศชาติ ด้วยวิธีที่เหมาะสมกับวัย และพัฒนาการ

ตัวบ่งชี้ที่ ๒.๕ การส่งเสริมเด็กในระยะเปลี่ยนผ่านให้ปรับตัวสู่การเชื่อมต่อในชั้นถัดไป

ตัวบ่งชี้ย่อย

- ๒.๕.๑ จัดกิจกรรมกับผู้ปกครองให้เตรียมเด็กก่อนจากบ้านเข้าสู่สถานพัฒนาเด็กปฐมวัย/และจัดกิจกรรมช่วงปฐมนิเทศให้เด็กค่อยปรับตัวในบรรยากาศที่เป็นมิตร
- ๒.๕.๒ จัดกิจกรรมส่งเสริมการปรับตัวก่อนเข้ารับการศึกษาในระดับที่สูงขึ้นแต่ละชั้น จนถึงการเป็นนักเรียนระดับชั้นประถมศึกษาปีที่ ๑

มาตรฐานด้านที่ ๓ คุณภาพของเด็กปฐมวัย

*สำหรับเด็กแรกเกิด - อายุ ๒ ปี (๒ ปี ๑๑ เดือน ๒๙ วัน)

ตัวบ่งชี้ที่ ๓.๑ ก เด็กมีการเจริญเติบโตสมวัย

ตัวบ่งชี้ย่อย

- ๓.๑.๑ ก เด็กมีน้ำหนักตัวเหมาะสมกับวัยและสูงดีสมส่วน ซึ่งมีบันทึกเป็นรายบุคคล

ตัวบ่งชี้ที่ ๓.๒ ก เด็กมีพัฒนาการสมวัย

ตัวบ่งชี้ย่อย

๓.๒.๑ ก เด็กมีพัฒนาการสมวัยโดยรวม ๕ ด้าน

๓.๒.๒ ก รายด้าน : เด็กมีพัฒนาการกล้ามเนื้อใหญ่ (Gross Motor)

๓.๒.๓ ก รายด้าน : เด็กมีพัฒนาการด้านกล้ามเนื้อเล็กและสติปัญญาสมวัย (Fine Motor Adaptive)

๓.๒.๔ ก รายด้าน : เด็กมีพัฒนาการด้านการรับรู้และเข้าใจภาษา (Receptive Language)

๓.๒.๕ ก รายด้าน : เด็กมีพัฒนาการการใช้ภาษาสมวัย (Expressive Language)

๓.๒.๖ ก รายด้าน : เด็กมีพัฒนาการการช่วยเหลือตนเองและการเข้าสังคม (Personal Social)

***สำหรับเด็ก อายุ ๓ ปี - อายุ ๖ ปี (ก่อนเข้าประถมศึกษาปีที่ ๑)**

ตัวบ่งชี้ที่ ๓.๑ ข เด็กมีการเจริญเติบโตสมวัยและมีสุขนิสัยที่เหมาะสม

ตัวบ่งชี้ย่อย

๓.๑.๑ ข เด็กมีน้ำหนักตัวเหมาะสมกับวัยและสูงดีสมส่วน ซึ่งมีบันทึกเป็นรายบุคคล

๓.๑.๒ ข เด็กมีสุขนิสัยที่ดีในการดูแลสุขภาพตนเองตามวัย

๓.๑.๓ ข เด็กมีสุขภาพช่องปากดี ไม่มีฟันผุ

ตัวบ่งชี้ที่ ๓.๒ ข เด็กมีพัฒนาการสมวัย

ตัวบ่งชี้ย่อย

๓.๒.๑ ข เด็กมีพัฒนาการสมวัยโดยรวม ๕ ด้าน

ตัวบ่งชี้ที่ ๓.๓ ข เด็กมีพัฒนาการด้านการเคลื่อนไหว

ตัวบ่งชี้ย่อย

๓.๓.๑ ข เด็กมีพัฒนาการด้านการใช้กล้ามเนื้อใหญ่ สามารถเคลื่อนไหว และทรงตัวได้ตามวัย

๓.๓.๒ ข เด็กมีพัฒนาการด้านการใช้กล้ามเนื้อเล็ก และการประสานงานระหว่างตากับมือ ตามวัย

ตัวบ่งชี้ที่ ๓.๔ ข เด็กมีพัฒนาการด้านอารมณ์จิตใจ

ตัวบ่งชี้ย่อย

๓.๔.๑ ข เด็กแสดงออก ร่าเริง แจ่มใส รู้สึกมั่นคงปลอดภัย แสดงความรู้สึกที่ดีต่อตนเองและผู้อื่นได้สมวัย

๓.๔.๒ ข เด็กมีความสนใจ และร่วมกิจกรรมต่างๆ อย่างสมวัย ซึ่งรวมการเล่น การทำงาน ศิลปะ ดนตรี กีฬา

๓.๔.๓ ข เด็กสามารถอดทน รอคอย ควบคุมตนเอง ยับยั้งชั่งใจ ทำตามข้อตกลง คำนึงถึง ความรู้สึกของผู้อื่น มีกาลเทศะ ปรับตัวเข้ากับสถานการณ์ใหม่ได้สมวัย

ตัวบ่งชี้ที่ ๓.๕ ข เด็กมีพัฒนาการด้านสติปัญญา เรียนรู้และสร้างสรรค์

ตัวบ่งชี้ย่อย

- ๓.๕.๑ ข เด็กบอกเกี่ยวกับตัวเด็ก บุคคล สถานที่แวดล้อมธรรมชาติ และสิ่งต่างๆ รอบตัวเด็ก ได้สมวัย
- ๓.๕.๒ ข เด็กมีพื้นฐานด้านคณิตศาสตร์ สามารถสังเกต จำแนก และเปรียบเทียบ จำนวน มิติ สัมพันธ์ (พื้นที่/ระยะ) เวลา ได้สมวัย
- ๓.๕.๓ ข เด็กสามารถคิดอย่างมีเหตุผล แก้ปัญหาได้สมวัย
- ๓.๕.๔ ข เด็กมีจินตนาการ และความคิดสร้างสรรค์ ที่แสดงออกได้สมวัย
- ๓.๕.๕ ข เด็กมีความพยายาม มุ่งมั่นตั้งใจ ทำกิจกรรมให้สำเร็จสมวัย

ตัวบ่งชี้ที่ ๓.๖ ข เด็กมีพัฒนาการด้านภาษาและการสื่อสาร

ตัวบ่งชี้ย่อย

- ๓.๖.๑ ข เด็กสามารถฟัง พูด จับใจความ เล่า สนทนา และสื่อสารได้สมวัย
- ๓.๖.๒ ข เด็กมีทักษะในการดูรูปภาพ สัญลักษณ์ การใช้หนังสือ รู้จักตัวอักษร การคิด การเขียนคำ และการอ่านเบื้องต้นได้สมวัยและตามลำดับพัฒนาการ
- ๓.๖.๓ ข เด็กมีทักษะการวาด การขีดเขียนตามลำดับขั้นตอนพัฒนาการสมวัย นำไปสู่การขีดเขียนคำที่คุ้นเคย และสนใจ
- ๓.๖.๔ ข เด็กมีทักษะในการสื่อสารอย่างเหมาะสมตามวัย โดยใช้ภาษาไทยเป็นหลัก และมีความคุ้นเคยกับภาษาอื่นด้วย

ตัวบ่งชี้ที่ ๓.๗ ข เด็กมีพัฒนาการด้านสังคม คุณธรรม มีวินัย และความเป็นพลเมืองดี

ตัวบ่งชี้ย่อย

- ๓.๗.๑ ข เด็กมีปฏิสัมพันธ์กับผู้อื่นได้อย่างสมวัย และแสดงออกถึงการยอมรับความแตกต่าง ระหว่างบุคคล
- ๓.๗.๒ ข เด็กมีความเมตตา กรุณา มีวินัย ซื่อสัตย์ รับผิดชอบต่อตนเองและส่วนรวม และมี ค่านิยมที่พึงประสงค์สมวัย
- ๓.๗.๓ ข เด็กสามารถเล่น และทำงานร่วมกับผู้อื่นเป็นกลุ่ม เป็นได้ทั้งผู้นำและผู้ตาม แก้ไข ข้อขัดแย้งอย่างสร้างสรรค์
- ๓.๗.๔ ข เด็กภาคภูมิใจที่เป็นสมาชิกที่ดีในครอบครัว ชุมชน สถานพัฒนาเด็กปฐมวัย และตระหนักถึงความเป็นพลเมืองดีของประเทศไทย และภูมิภาคอาเซียน

บทที่ ๓ วิธีดำเนินการ

การสังเคราะห์รายงานการประเมินตนเองของสถานศึกษา สังกัดองค์การบริหารส่วนตำบล
สีบัวทอง ปีการศึกษา ๒๕๖๕ มีวิธีดำเนินการ ดังนี้

๑. ศึกษารายงานการประเมินตนเองของสถานศึกษา ปีการศึกษา ๒๕๖๕ ของทุกศูนย์พัฒนา
เด็กเล็กในสังกัด
๒. บันทึกข้อมูล ลงในแบบวิเคราะห์รายศูนย์พัฒนาเด็กเล็ก
๓. วิเคราะห์และสรุปผลการประเมินระบบประกันคุณภาพภายในสถานศึกษา
๔. จัดทำรายงานผลการสังเคราะห์รายงานการประเมินตนเองของสถานศึกษา องค์การ
บริหารส่วนตำบลสีบัวทอง ปีการศึกษา ๒๕๖๕

ขอบเขตของการศึกษา

๑. รายงานการประเมินตนเองของสถานศึกษา ปีการศึกษา ๒๕๖๕ ของศูนย์พัฒนาเด็กเล็กใน
สังกัด จำนวน ๒ แห่ง
๒. ประเด็นการสังเคราะห์ในครั้งนี้ ประกอบด้วย มาตรฐานสถานพัฒนาเด็กปฐมวัย จากการ
รายงานการประเมินตนเองของสถานศึกษา องค์การบริหารส่วนตำบลสีบัวทอง ปีการศึกษา ๒๕๖๕

เครื่องมือการประเมิน

๑. เอกสารรายงานประจำปีของสถานศึกษา ปีการศึกษา ๒๕๖๕ ของสถานศึกษาสังกัด
องค์การบริหารส่วนตำบลสีบัวทอง ทุกแห่ง
๒. โปรแกรมการวิเคราะห์รายงานประจำปีการศึกษา ๒๕๖๕

การวิเคราะห์ข้อมูล

๑. ใช้ค่าเฉลี่ย และค่าร้อยละ
๒. เทียบเกณฑ์คุณภาพตามที่กำหนดแต่ละระดับ

บทที่ ๔

ผลการดำเนินงาน

ผลการสังเคราะห์รายงานการประเมินตนเองของสถานศึกษา สังกัดองค์การบริหารส่วนตำบลสีบัวทอง ปีการศึกษา ๒๕๖๕

ผลการสังเคราะห์รายงานการประเมินตนเองของศูนย์พัฒนาเด็กเล็ก

ตารางที่ ๑ ผลการสังเคราะห์รายงานการประเมินตนเองของสถานศึกษา

มาตรฐาน	ระดับคุณภาพ			
	ต้องปรับปรุง	ผ่านเกณฑ์ขั้นต่ำ	ดี	ดีมาก
มาตรฐานด้านที่ ๑ การบริหารจัดการสถานพัฒนาเด็กปฐมวัย คิดเป็นร้อยละ	-	-	๒	-
	-	-	๑๐๐	-
มาตรฐานด้านที่ ๒ ครู/ผู้ดูแลเด็กให้การดูแล และจัดประสบการณ์การเรียนรู้และการเล่นเพื่อพัฒนาเด็กปฐมวัย คิดเป็นร้อยละ	-	-	๒	-
	-	-	๑๐๐	-
มาตรฐานด้านที่ ๓ คุณภาพของเด็กปฐมวัย คิดเป็นร้อยละ	-	-	-	๒
	-	-	-	๑๐๐
รวม คิดเป็นร้อยละ	-	-	๔	๒
	-	-	๖๖.๖๗	๓๓.๓๓

จากตารางที่ ๑ มาตรฐานสถานพัฒนาเด็กปฐมวัยแห่งชาติ มี ๓ มาตรฐาน ในภาพรวมพบว่าศูนย์พัฒนาเด็กเล็กส่วนใหญ่ มีมาตรฐานทั้ง ๓ มาตรฐานอยู่ในระดับคุณภาพ ดี มีค่าเฉลี่ยร้อยละอยู่ที่ ๖๖.๖๗ โดยมาตรฐานที่ ๑ มาตรฐานอยู่ในระดับคุณภาพ ดี มีคะแนนเฉลี่ยคิดเป็นร้อยละ ๑๐๐ , มาตรฐานที่ ๒ มาตรฐานอยู่ในระดับคุณภาพ ดี มีคะแนนเฉลี่ยคิดเป็นร้อยละ ๑๐๐ และ มาตรฐานที่ ๓ มาตรฐานอยู่ในระดับคุณภาพ ดีมาก มีคะแนนเฉลี่ยคิดเป็นร้อยละ ๑๐๐ ตามลำดับ

มาตรฐานสถานพัฒนาเด็กปฐมวัยแห่งชาติ แต่ละมาตรฐานนั้น พบจุดเด่น และจุดที่ควรพัฒนาดังนี้

มาตรฐานด้านที่ ๑ การบริหารจัดการสถานพัฒนาเด็กปฐมวัย

จุดเด่น

๑. ศูนย์พัฒนาเด็กเล็กเฉลิมพระเกียรติบ้านสีบัวทอง มีการจัดการบริหารอย่างเป็นระบบ จัดเก็บงานเป็นหมวดหมู่ ครบถ้วน ถูกต้องและเป็นปัจจุบัน
๒. ศูนย์พัฒนาเด็กเล็กเฉลิมพระเกียรติบ้านสีบัวทอง มีการจัดผู้บริหารสถานพัฒนาเด็ก หัวหน้าผู้ดำเนินกิจการ มีคุณวุฒิ คุณสมบัติเหมาะสมและมีการบริหารงานอย่างมีประสิทธิภาพ
๓. ศูนย์พัฒนาเด็กเล็กเฉลิมพระเกียรติบ้านสีบัวทอง มีการจัดการบริหารครูและผู้ดูแลเด็ก ที่มีวุฒิการศึกษาและคุณสมบัติเหมาะสม
๔. ศูนย์พัฒนาเด็กเล็กเฉลิมพระเกียรติบ้านสีบัวทอง มีการจัดการเพื่อส่งเสริมสุขภาพ และการเรียนรู้
๕. ศูนย์พัฒนาเด็กเล็กเฉลิมพระเกียรติบ้านสีบัวทอง มีการส่งเสริมการมีส่วนร่วมของครอบครัว และชุมชน

๖. ศูนย์พัฒนาเด็กเล็กโรงเรียนวัดแก้วกระจ่าง มีการบริหารจัดการอย่างเป็นระบบ
๗. ศูนย์พัฒนาเด็กเล็กโรงเรียนวัดแก้วกระจ่าง มีการบริหารจัดการบุคคลากรทุกประเภทตามหน่วยงานที่สังกัด
๘. ศูนย์พัฒนาเด็กเล็กโรงเรียนวัดแก้วกระจ่าง มีการบริหารสภาพแวดล้อมเพื่อความปลอดภัย
๙. ศูนย์พัฒนาเด็กเล็กโรงเรียนวัดแก้วกระจ่าง มีการจัดการเพื่อส่งเสริมสุขภาพและการเรียนรู้
๑๐. ศูนย์พัฒนาเด็กเล็กโรงเรียนวัดแก้วกระจ่าง มีการส่งเสริมและมีส่วนร่วมของครอบครัวและชุมชน

จุดที่ควรพัฒนา

๑. ศูนย์พัฒนาเด็กเล็กเฉลิมพระเกียรติบ้านสีบัวทอง ควรมีการสร้างเครือข่ายความร่วมมือของผู้มีส่วนเกี่ยวข้องในการจัดการศึกษา ของศูนย์พัฒนาเด็กเล็ก ให้มีความเข้มแข็ง มีส่วนร่วมรับผิดชอบต่อผลการจัดการศึกษา และการขับเคลื่อนคุณภาพการจัดการศึกษา
๒. ศูนย์พัฒนาเด็กเล็กเฉลิมพระเกียรติบ้านสีบัวทอง ควรมีการส่งเสริมให้ครู และบุคลากรนำกระบวนการวิจัยมาใช้ในการพัฒนาผู้เรียน
๓. ศูนย์พัฒนาเด็กเล็กโรงเรียนวัดแก้วกระจ่างควรนำผลการประเมินไปพัฒนาและปรับปรุงการบริหารสถานพัฒนาเด็กปฐมวัย
๔. ศูนย์พัฒนาเด็กเล็กโรงเรียนวัดแก้วกระจ่าง ควรมีการส่งเสริมให้บุคลากรทุกคนได้รับการตรวจสอบสุขภาพ
๕. ศูนย์พัฒนาเด็กเล็กโรงเรียนวัดแก้วกระจ่าง ควรมีการส่งเสริมด้านบริหารจัดการสภาพแวดล้อมเพื่อความปลอดภัย
๖. ศูนย์พัฒนาเด็กเล็กโรงเรียนวัดแก้วกระจ่าง ควรมีการส่งเสริมด้านการเรียนรู้บูรณาการแบบปฐมพยาบาลช่วยเหลือเบื้องต้น (cpr)
๗. ศูนย์พัฒนาเด็กเล็กโรงเรียนวัดแก้วกระจ่าง ควรจัดพื้นที่สำหรับแยกเด็กป่วย
๘. ศูนย์พัฒนาเด็กเล็กโรงเรียนวัดแก้วกระจ่าง ควรมีการตรวจสอบอุปกรณ์ให้อยู่ในสภาพพร้อมใช้งาน

มาตรฐานด้านที่ ๒ ครู/ผู้ดูแลเด็กให้การดูแล และจัดประสบการณ์การเรียนรู้และการเล่นเพื่อพัฒนาเด็กปฐมวัย

จุดเด่น

๑. ศูนย์พัฒนาเด็กเล็กเฉลิมพระเกียรติบ้านสีบัวทอง มีการส่งเสริมครูให้มีคุณธรรมจริยธรรม และปฏิบัติตามจรรยาบรรณของวิชาชีพ
๒. ศูนย์พัฒนาเด็กเล็กเฉลิมพระเกียรติบ้านสีบัวทอง มีการส่งเสริมครูให้มีความมุ่งมั่น อุทิศตนในการสอนและพัฒนาผู้เรียน
๓. ศูนย์พัฒนาเด็กเล็กเฉลิมพระเกียรติบ้านสีบัวทอง มีการส่งเสริมครูมีวุฒิทางการศึกษา ระดับปริญญาตรี สาขาการศึกษาปฐมวัย
๔. ศูนย์พัฒนาเด็กเล็กเฉลิมพระเกียรติบ้านสีบัวทอง มีการส่งเสริมพัฒนาการด้านอารมณ์ จิตใจ-สังคม ปลุกฝังคุณธรรมและความเป็นพลเมืองดี
๕. ศูนย์พัฒนาเด็กเล็กเฉลิมพระเกียรติบ้านสีบัวทอง มีการส่งเสริมเด็กในระยะเปลี่ยนผ่านให้ปรับตัวสู่การเชื่อมต่อในชั้นถัดไป
๖. ศูนย์พัฒนาเด็กเล็กเฉลิมพระเกียรติบ้านสีบัวทอง มีการวางแผนกิจกรรมให้เด็กคุ้นเคยปรับตัวกับสิ่งแวดล้อม

๗. ศูนย์พัฒนาเด็กเล็กเฉลิมพระเกียรติบ้านสีบัวทอง มีการส่งเสริมการตรวจสุขภาพ ความสะอาดของร่างกาย ตรวจฟัน ช่องปาก สายตาและหู

๘. ศูนย์พัฒนาเด็กเล็กเฉลิมพระเกียรติบ้านสีบัวทอง มีการส่งเสริมให้เด็กได้สังเกต สัมผัส ลองทำ คิด ตั้งคำถาม แก้ปัญหา จินตนาการ คิดสร้างสรรค์ โดยยอมรับความคิดและผลงานที่แตกต่างของเด็ก

๙. ศูนย์พัฒนาเด็กเล็กเฉลิมพระเกียรติบ้านสีบัวทอง มีการส่งเสริมให้เด็กมีประสบการณ์เรียนรู้เกี่ยวกับตัวเด็ก บุคคล สิ่งต่าง ๆ สถานที่ และธรรมชาติรอบตัวด้วยวิธีการที่เหมาะสมกับวัยและพัฒนาการ

๑๐. ศูนย์พัฒนาเด็กเล็กโรงเรียนวัดแก้วกระจ่าง มีการดูแลและพัฒนาเด็กอย่างรอบด้าน

๑๑. ศูนย์พัฒนาเด็กเล็กโรงเรียนวัดแก้วกระจ่าง มีการส่งเสริมพัฒนาการด้านร่างกายและดูแลสุขภาพ

๑๒. ศูนย์พัฒนาเด็กเล็กโรงเรียนวัดแก้วกระจ่าง มีการส่งเสริมพัฒนาการด้านสติปัญญา ภาษาและการสื่อสาร

๑๓. ศูนย์พัฒนาเด็กเล็กโรงเรียนวัดแก้วกระจ่าง มีการส่งเสริมพัฒนาการด้านอารมณ์ จิตใจ-สังคม ปลูกฝังคุณธรรมและความเป็นพลเมืองดี

๑๔. ศูนย์พัฒนาเด็กเล็กโรงเรียนวัดแก้วกระจ่าง มีการส่งเสริมการส่งเสริมเด็กในระยะ เปลี่ยน ผ่านให้ปรับตัวสู่การเชื่อมต่อในชั้นถัดไป

๑๕. ศูนย์พัฒนาเด็กเล็กโรงเรียนวัดแก้วกระจ่าง มีการส่งเสริมพัฒนาการการเจริญเติบโตของเด็กนักเรียนเป็นรายบุคคล บันทึกผลภาวะโภชนาการอย่างต่อเนื่อง

จุดที่ควรพัฒนา

๑. ศูนย์พัฒนาเด็กเล็กเฉลิมพระเกียรติบ้านสีบัวทอง ควรพัฒนาเทคนิคการสอนที่เน้นให้ผู้เรียนให้มีความสามารถด้านการคิด วิเคราะห์ คิดสังเคราะห์คิดแก้ปัญหา คิดสร้างสรรค์ ฯลฯ และพัฒนาทางการเรียนการสอน

๒. ศูนย์พัฒนาเด็กเล็กเฉลิมพระเกียรติบ้านสีบัวทอง ควรมีการส่งเสริมการฟัง พูด ถาม ตอบ เล่า และสนทนา โดยการจัดกิจกรรม

๓. ศูนย์พัฒนาเด็กเล็กเฉลิมพระเกียรติบ้านสีบัวทอง ควรมีการส่งเสริมจัดทำสื่อที่หลากหลาย เน้นผู้เรียนเป็นสำคัญ เหมาะสมกับวัย

๔. ศูนย์พัฒนาเด็กเล็กโรงเรียนวัดแก้วกระจ่างควรคำนึงถึงความแตกต่างระหว่างบุคคล และปรับเปลี่ยนกิจกรรมให้เหมาะสมกับความจำเป็นและความต้องการพิเศษของเด็กเป็นรายบุคคล

๕. ศูนย์พัฒนาเด็กเล็กโรงเรียนวัดแก้วกระจ่างควรนำผลการประเมินมาปรับปรุงการจัดกิจกรรมของครู ช่วยเหลือเด็กที่ยังไม่เกิดพฤติกรรมการ

๖. ศูนย์พัฒนาเด็กเล็กโรงเรียนวัดแก้วกระจ่างควรนำผลการประเมินมาปรับปรุงการจัดพื้นที่/มุม

๗. ศูนย์พัฒนาเด็กเล็กโรงเรียนวัดแก้วกระจ่างควรจัดกิจกรรมโดยพ่อแม่ ครอบครัว และชุมชนมีส่วนร่วมในการวางแผน สนับสนุนสื่อ แหล่งเรียนรู้

๘. ศูนย์พัฒนาเด็กเล็กโรงเรียนวัดแก้วกระจ่างควรจัดกิจกรรมให้มีความสมดุลระหว่างผู้ใหญ่ริเริ่มที่เด็กริเริ่ม ในห้องกับนอกห้อง เด็กทำคนเดียวกับทำเป็นกลุ่ม กิจกรรมตามข้อตกลงที่กำหนดไว้กับเด็กทำกิจกรรมตามอิสระ

๙. ศูนย์พัฒนาเด็กเล็กโรงเรียนวัดแก้วกระจ่างควรจัดให้เด็กใช้สื่อ/อุปกรณ์/เทคโนโลยี ที่เป็นเครื่องมือใช้ในการทำกิจกรรม และมีสภาพพร้อมใช้งาน

๑๐. ศูนย์พัฒนาเด็กเล็กโรงเรียนวัดแก้วกระจ่างควรนำผลการประเมินไปใช้ในการพัฒนาเด็กตามลำดับพัฒนาการ ความถนัดและความสนใจ ให้การช่วยเหลือและแก้ไขในเรื่องที่เด็กยังล่าช้า หรือมีอุปสรรค

๑๑. ศูนย์พัฒนาเด็กเล็กโรงเรียนวัดแก้วกระจ่างควรมีการติดตาม กำกับและประเมินตนเอง ด้วยการขอตัวให้เด็กแสดงความคิดเห็นต่อกิจกรรมหรือผลงานของเด็กเพื่อการพัฒนาหรือปรับปรุงตนเอง ช่วยเหลือเด็กที่ไม่มีความสุข/ไม่ร่าเริง

มาตรฐานด้านที่ ๓ คุณภาพของเด็กปฐมวัย

จุดเด่น

๑. ศูนย์พัฒนาเด็กเล็กเฉลิมพระเกียรติบ้านสีบัวทอง มีการจัดกิจกรรมส่งเสริมให้เด็กมีการเจริญเติบโตเหมาะสมกับวัย และส่งเสริมให้เด็กมีพัฒนาการการใช้ภาษา การรับรู้ การเข้าใจภาษา ให้เหมาะสมตามวัย

๒. ศูนย์พัฒนาเด็กเล็กเฉลิมพระเกียรติบ้านสีบัวทอง มีการจัดกิจกรรมส่งเสริมให้เด็กมีพัฒนาการด้านการใช้กล้ามเนื้อมัดใหญ่ สามารถเคลื่อนไหวและทรงตัวได้ตามวัย

๓. ศูนย์พัฒนาเด็กเล็กเฉลิมพระเกียรติบ้านสีบัวทอง มีการจัดกิจกรรมส่งเสริมพัฒนาการด้านอารมณ์-จิตใจ ให้เด็กมีการแสดงออก ร่าเริง แจ่มใส รู้สึกปลอดภัย มีความสนใจ สามารถอดทน รอคอยควบคุมตนเอง ทำตามข้อตกลงและปรับตัวเข้ากับสถานการณ์ใหม่ได้เหมาะสม

๔. ศูนย์พัฒนาเด็กเล็กเฉลิมพระเกียรติบ้านสีบัวทอง มีการจัดกิจกรรมเสริมประสบการณ์ด้านความคิดสร้างสรรค์เชิงวิทยาศาสตร์ มีความคิดสร้างสรรค์ ฝึกทักษะการสังเกต จำแนก และการเปรียบเทียบ

๕. ศูนย์พัฒนาเด็กเล็กเฉลิมพระเกียรติบ้านสีบัวทอง มีการจัดกิจกรรมส่งเสริมให้เด็กสามารถฟัง พูด จับใจความ เล่า สนทนา และสื่อสารได้สมวัย

๖. ศูนย์พัฒนาเด็กเล็กเฉลิมพระเกียรติบ้านสีบัวทอง มีการจัดกิจกรรมส่งเสริมให้เด็กมีทักษะในการสื่อสารอย่างเหมาะสมตามวัย โดยใช้ภาษาไทยเป็นหลักและมีความคุ้นเคยกับภาษาอื่นด้วย

๗. ศูนย์พัฒนาเด็กเล็กเฉลิมพระเกียรติบ้านสีบัวทอง มีการจัดกิจกรรมให้เด็กมีปฏิสัมพันธ์กับผู้อื่นได้อย่างสมวัย ร่วมแสดงความคิดเห็น ยอมรับความแตกต่างของระหว่างบุคคลได้

๘. ศูนย์พัฒนาเด็กเล็กเฉลิมพระเกียรติบ้านสีบัวทอง มีการจัดกิจกรรมส่งเสริมให้เด็กมีความเมตตา กรุณา มีวินัย ซื่อสัตย์ รับผิดชอบต่อตนเอง

๙. ศูนย์พัฒนาเด็กเล็กเฉลิมพระเกียรติบ้านสีบัวทอง มีการส่งเสริมให้ผู้เรียนมีพัฒนาการด้านสังคม คุณธรรม มีวินัย และความเป็นพลเมืองที่ดี

๑๐. ศูนย์พัฒนาเด็กเล็กเฉลิมพระเกียรติบ้านสีบัวทอง มีกิจกรรมเพื่อส่งเสริมกล้ามเนื้อมัดเล็กอย่างสม่ำเสมอ

๑๑. ศูนย์พัฒนาเด็กเล็กเฉลิมพระเกียรติบ้านสีบัวทอง มีกิจกรรมส่งเสริมพัฒนาการด้านการใช้กล้ามเนื้อมัดเล็กและการประสานงานระหว่างตากับมือ

๑๒. ศูนย์พัฒนาเด็กเล็กเฉลิมพระเกียรติบ้านสีบัวทอง มีการจัดกิจกรรมส่งเสริมให้เด็กสามารถเล่นและทำงานร่วมกับผู้อื่นเป็นกลุ่มได้

๑๓. ศูนย์พัฒนาเด็กเล็กโรงเรียนวัดแก้วกระจ่าง มีการส่งเสริมให้เด็กมีการเจริญเติบโตสมวัย

๑๔. ศูนย์พัฒนาเด็กเล็กโรงเรียนวัดแก้วกระจ่าง มีการส่งเสริมให้เด็ก มีพัฒนาการสมวัย

๑๕. ศูนย์พัฒนาเด็กเล็กโรงเรียนวัดแก้วกระจ่าง มีการส่งเสริมให้เด็กมีการเจริญเติบโตสมวัยและมีสุขนิสัยที่เหมาะสม

๑๖. ศูนย์พัฒนาเด็กเล็กโรงเรียนวัดแก้วกระจ่าง มีการส่งเสริมให้เด็ก มีพัฒนาการสมวัย

๑๗. ศูนย์พัฒนาเด็กเล็กโรงเรียนวัดแก้วกระจ่างมีการส่งเสริมให้เด็กมีพัฒนาการด้านการเคลื่อนไหว

๑๘. ศูนย์พัฒนาเด็กเล็กโรงเรียนวัดแก้วกระจ่างมีการส่งเสริมให้เด็กมีพัฒนาการด้านอารมณ์และจิตใจ

๑๙. ศูนย์พัฒนาเด็กเล็กโรงเรียนวัดแก้วกระจ่างมีการส่งเสริมให้เด็กมีพัฒนาการด้านสติปัญญาเรียนรู้ และสร้างสรรค์

๒๐. ศูนย์พัฒนาเด็กเล็กโรงเรียนวัดแก้วกระจ่างมีการส่งเสริมให้มีการพัฒนาด้านภาษาและการสื่อสาร

๒๑. ศูนย์พัฒนาเด็กเล็กโรงเรียนวัดแก้วกระจ่างมีการส่งเสริมให้เด็กมีพัฒนาการด้านสังคมคุณธรรมมี วินัยและความเป็นพลเมืองดี

จุดที่ควรพัฒนา

๑. ศูนย์พัฒนาเด็กเล็กเฉลิมพระเกียรติบ้านสีบัวทอง ควรมีการส่งเสริมให้เด็กแปรงฟันให้ถูกวิธีและ ให้ความรู้แก่ผู้ปกครอง

๒. ศูนย์พัฒนาเด็กเล็กเฉลิมพระเกียรติบ้านสีบัวทอง ควรส่งเสริมให้เด็กมีทักษะการวาด การขีดเขียน ตามลำดับขั้นตอนพัฒนาการสมวัยนำไปสู่การขีดเขียนคำที่คุ้นเคยและสนใจ

๓. ศูนย์พัฒนาเด็กเล็กเฉลิมพระเกียรติบ้านสีบัวทอง ควรมีการจัดกิจกรรมที่ส่งเสริมให้เด็กมีความ กล้าแสดงออกอย่างสม่ำเสมอ เพื่อเสริมสร้างความมั่นใจ ให้เด็กได้ลงมือปฏิบัติครบทุกคน ที่ยังไม่ปฏิบัติไม่ได้ ให้ฝึกปฏิบัติซ้ำ ๆ จนกว่าเด็กจะมีพัฒนาการที่ดีขึ้น

๔. ศูนย์พัฒนาเด็กเล็กโรงเรียนวัดแก้วกระจ่างควรมีการปรับปรุงแผนการจัดกิจกรรมเรื่องความ พยายาม มุ่งมั่นตั้งใจ

ผลการประเมินคุณภาพภายในของสถานศึกษาแต่ละแห่ง ปีการศึกษา ๒๕๖๕

ที่	ศูนย์พัฒนาเด็กเล็ก	มาตรฐานสถานพัฒนาเด็กปฐมวัยแห่งชาติ			สรุป ระดับคุณภาพ
		มาตรฐานที่ ๑	มาตรฐานที่ ๒	มาตรฐานที่ ๓	
๑	ศูนย์พัฒนาเด็กเล็กเฉลิมพระ เกียรติบ้านสีบัวทอง	ดี	ดี	ดีมาก	ดี
๒	ศูนย์พัฒนาเด็กเล็กโรงเรียน วัดแก้วกระจ่าง	ดี	ดี	ดีมาก	ดี

ภาคผนวก

คณะทำงาน

ที่ปรึกษา

- | | | |
|-------------------|-----------|-----------------------------------|
| ๑. นายกิตติ | บุญประสพ | นายกองค์การบริหารส่วนตำบลสีบัวทอง |
| ๒. สิบตำรวจโทสุพร | บุญเอี่ยม | ปลัดองค์การบริหารส่วนตำบลสีบัวทอง |

สังเคราะห์และเขียนรายงาน

- | | | |
|---------------|----------|---------------------------------------|
| ๑. นางบุบผา | จันทเขต | ผอ.กองคลัง รักษาารชแทน ผอ.กองการศึกษา |
| ๒. นางสาววิณา | โคตรคำภา | นักวิชาการศึกษา ปฏิบัติการ |